

MANUAL

GlobalMap/LMS/LCX serien

Kartplotterfunktioner

 **LOWRANCE**

Innehållsförteckning

Grundläggande handhavande	4
Knappsats	4
Uppstart/belysning till och från	5
Huvudmeny.....	5
Presentationssidor	7
Satellit Status.....	7
Navigation	8
Kartbilden.....	11
Finn din aktuella position	14
Flytta runt i kartan: Zoom & Markör pilknapparna	14
Välj objekt med Markören.....	15
Lagra en Waypoint	16
På Aktuell Position.....	16
I Kartan (Markör Position)	16
Genom att programmera in en position (latitud & longitud).....	17
Navigera till Waypoint	17
Man Överbord (MOB) Waypoint	18
Navigera tillbaka till MOB Waypoint	18
Navigera till Markörens position i kartan	19
Skapa och lagra ett spår.....	20
Lagra ett spår	20
Visa ett lagrat spår	21
Navigera i spår	22
Visuellt spår	22
Stoppa Navigationen	24
Avancerade GPS funktioner	25
Funktionen Overlaydata	25
Funktionen Trackline Extension	27
Menyn Map data (kartdata)	28
Pop-up Kart Info.....	28
Kartan Täckningsområden.....	28
Fyll vatten med vitt.....	29
Kartans överlappning (Avståndsringar; Lat/Long Rutnät).....	29
Mät avståndet från aktuell position till en annan position.....	30
Mät avståndet från Punkt till Punkt	30
Märken.....	31
Skapa ett märke (i kartan; på aktuell position)	31
Radera ett märke.....	32
Navigera till märke	32
Rutter.....	33
Skapa och Lagra en Rutt.....	33
Radera en Rutt.....	34
Redigera en Rutt.....	35
Navigera till en Rutt (framåt och bakåt)	36
Spår.....	37
Radera ett Spår.....	37
Redigera ett Spårnamn	37
Waypoints	39
Radera en Waypoint	39
Redigera en Waypoint (namn, symbol och position).....	39
Välj en Waypoint i kartbilden	40

System Setup & GPS Setup	40
Alarm	40
GPS simulator.....	41
Kartans detaljer.....	42
Kartans Orientering	42
Hamnservice Information	44
Bildens Kontrast & Ljusstyrka	44
Språk	45
Spår alternativ	45
Radera alla spår.....	46
Uppdatering av Spår.....	46
Uppdatering Spår (Auto, Tid, Avstånd)	46
Synligt spår/Ej synligt och andra möjligheter	48
Mätenheter	48
Aktivera Navionics sjökort och dess kartområden	49

Grundläggande Handhavande

Denna manual behandlar enhetens mest grundläggande kartplotterfunktioner. Innan du startar upp din enhet kan det vara en bra idé att lära sig de olika knappfunktionerna, presentationsbilderna och hur de fungerar tillsammans.

Knappsatsen



1. **PWR/LIGHT** (Uppstart & Belysning) –PWR knappen startar upp och stänger av enheten och aktiverar bakgrundsbelysningen.
2. **PAGES** – Tryck på denna knapp och ← → pilknapparna för att växla mellan olika presentationsbilder. Satellitöversikt, Navigationsbild, Kartbild, Ekolodsbild & Radarbild) Varje sida representerar en av enhetens grundläggande presentationslägen.
3. **MENU** – Tryck på denna knapp för att få fram menyer och undermenyer, som ger dig möjlighet att välja kommando eller ställa in en funktion. Här finns även en sökfunktion för gator, korsningar, adresser och motorvägsavfarter.
4. **PILKNAPPARNA** – Används för att stega runt i menyerna, göra menyval, flytta kartmarkören och programmera in data.
5. **ENT/ICONS** (Programmering & Märken) – denna knapp låter dig spara data, acceptera värden eller avsluta menykommandon. Knappen används också till att lagra händelsemärken.
6. **EXIT** –Exit knappen ger dig möjlighet att gå tillbaka till den sist använda bilden, radera data eller gå ur en meny.

7. **WPT** – (Waypoint) Waypoint knappen används för att spara och kalla fram waypoints, söka efter waypoints och komma in i waypoint listan. Aktiverar även funktionen “Intressant punkt eller Point-of-Interest (POI)” sökningsmeny och är också involverad i vissa navigation funktioner.

8. **ZOUT** – (Zoom Ut) – I kartbilden kan du zooma för att se ett större område i kartbilden. Bilden blir mer odetaljerad ju mer du zoomar ut.

9. **ZIN** – (Zoom In) – I kartbilden kan du zooma för att se ett mindre område i kartbilden. Bilden blir mer detaljerad ju mer du zoomar in.

Uppstart/belysning till/från

För att starta upp enheten, tryck på **PWR**. När enheten startar upp presenteras kartbilden (För att växla till en annan bild, tryck **PAGES** knappen och välj en annan bild med → eller ← knappen).

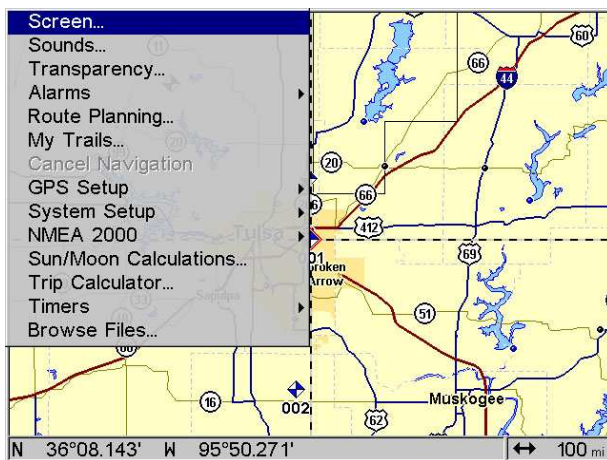
För att starta upp bakgrundsbelysningen, tryck på **PWR** knappen igen. Enheten har tre bakgrunds nivåer som man kan välja mellan. Uppprepade intryckningar av **PWR** knappen kommer att växelvis gå igenom nivåerna, och även stänga av bakgrundsbelysningen i ett steg.

Stäng av enheten genom att trycka in och hålla **PWR** knappen intryckt under 3 sekunder.

Huvudmeny

Enheten har en huvudmeny, som innehåller vissa funktionskommandon och vissa setup-kommandon. I detta avsnitt kommer vi endast att gå igenom grundläggande funktioner som får enheten att “göra någonting”. Enheten kommer att fungera bra med de fabriksinställningar som den har fått då den lämnade fabriken. Men om du vill lära dig mer om olika alternativ på inställningar, studera avsnitt 5, *System Setup och GPS Setup*.

Du kan gå in i Huvudmenyn från någon av de fyra presentationsbilderna genom att trycka på **MENU**|**MENU**. För att rensa bilden från menyer och gå tillbaka till ursprungsbilden, tryck på **EXIT**.



Huvudmeny.

Kommandona i huvudmenyn och deras funktion är:

”**Screen**”: Ändra kontrast eller ljusstyrka för displayen.

”**Sounds**”: Aktiverar eller inaktiverar ljudet för knapptryckningar och alarm, ställer även in alarmtypen.

”**Alarms**”: Stänger av eller sätter igång GPS alarm och ställer in alarmets nivå.

”**Route Planning**”: används för att planera, studera eller navigera i en rutt.

”**My Trails**”: Visar, skapar och raderar plotterspår. Används också för att navigera i ett spår.

”**Cancel Navigation**”: Stänger av olika navigation kommandon. Används för att stoppa navigeringen efter det att du nått din destinations waypoint, “Punkt av intresse” eller kartmarkörens placering; eller när du nått fram till slutet av en rutt eller ett spår.

”**GPS Setup**”: Ställer in olika GPS mottagare alternativ.

”**System Setup**”: Ställer in generella konfiguration alternativ.

”**Sun/Moon Calculations**”: Ger information om uppgång- och nedgångstid för solen- och månen.

”**Trip Calculator**”: Visar trippmätarens status och statistik.

”**Timers**”: Kontrollerar uppräknig, nedräknig och alarmklockans inställningar.

”Browse MMC Files”: Ger dig möjlighet att läsa av det installerade MMC kortet och de filer som det innehåller.

Presentationssidor

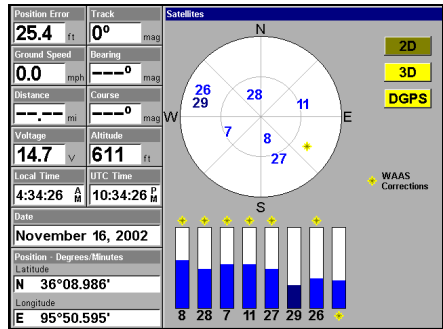
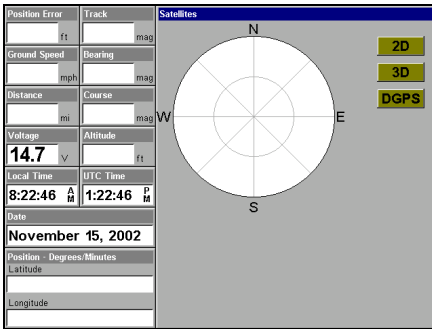
Enheten innehåller fem presentationssidor som representerar de fyra viktigaste funktionslägena. Dessa är **Status**, **Navigation**, **Map**, **Sonar & Radar** (ekolodsfunktioner och radarfunktioner beskrivs i separata manueller). Dessa aktiveras genom att man trycker på **PAGES** knappen, och därefter använder → eller ← för att välja en sida. (Ta bort menyn genom att trycka på **EXIT**.)



Menyn, med olika alternativ för kartpresentationen

Satellitstatus

Sidan med Satellitstatusen, som visas på nästa sida, ger detaljerad information om statusen på enhetens satellit låsning och positionskvalitet. För att få fram sidan med Satellitstatusen: tryck på PAGES knappen, använd sedan → eller ← för att välja STATUS. Ta bort menyn genom att trycka på EXIT. Det spelar ingen roll var i systemet du befinner dig, en blinkande positions indikator indikerar att satellit låsningen försvunnit och det inte finns en bekräftad position att förlita sig på. Sidan med Satellitstatus visar kvalitén och noggrannheten på den aktuella satellit låsningen och positionsberäkningen. **WARNING:** Navigera inte med enheten förrän siffrorna har slutat blinka!



Sidan med Satellitstatus. Den vänstra bilden indikerar att enheten inte har låst på några satelliter och inte har låst på någon position. Till höger visas en bild där satelliterna låst med en 3D position (latitud, longitud och altitud) och även en indikering om signaler från WAAS eller EGNOS mottagning är aktiva.

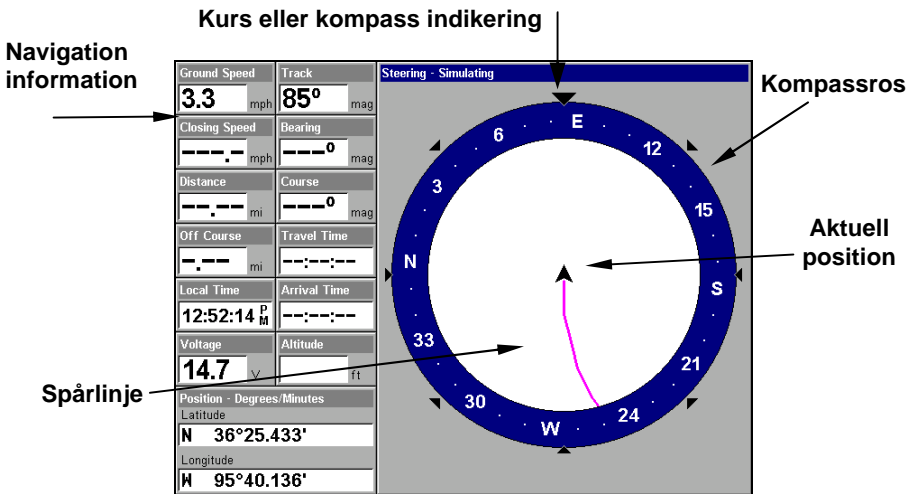
Här får du man grafisk överblick över de synliga satelliterna. Var och en av kanalerna visas i den cirkulära bilden relaterat till din position. Varje satellit indikeras i den cirkulära grafen som presenteras till vänster i bilden. Här visas inte bara vilka satelliter som finns tillgängliga i ditt område utan också riktning och höjden till dem beräknat från din position. Den mindre inre cirkeln representerar 45° över horisonten och den större yttre cirkeln representerar horisonten. En satellit befinner sig rakt ovanför dig när den presenteras på den horisontella och vertikala linjen. GPS mottagaren spårar satelliter som är markerade med ljusblått. Mottagaren har inte låst på en satellit om satellitens nummer är mörkblått, den används därför inte till att beräkna positionen.

Stapelindikatorn indikerar varje satellits nummer. Desto högre stapel ju bättre mottagning. Enheten har tolv kanaler och alla kanaler kan presenteras i stapeln. Positionsfelet "Estimated Position Error" (horizontalt positionsfel) som indikeras i det övre vänstra hörnet i bilden indikerar det förväntade felet relaterat till en annan position.

Navigationsskärmen

Denna bild har en kompassros som inte bara visar din färdriktning, utan också riktningen till den aktiverade waypointen. För att aktivera Navigationsskärmen: Tryck **PAGES** | → eller ← **NAVIGATION** | **EXIT**.

Om du *inte* navigerar mot en waypoint ser navigationsskärmen ut enligt bilden här nedan. Din aktuella position indikeras i centrum av bilden i form av en pilsymbol. Spåret bakom din aktuella pilsymbol (position) indikerar din avlagda färd. Pilen som är riktad nedåt mot kompassrosen indikerar din stävade kurs (färdriktning).



Navigationssbild, spelar in ett spår, färdas mot Ost. Bilden ser ut så här när enheten inte navigerar till en waypoint, följer en rutt, eller navigerar i ett spår.

Om du har aktiverat en waypoint ser bilden ut enligt bilden över nästa illustration. Fart över Grund, kurs, avstånd och bäring till waypoint, presenteras alla i denna bild.

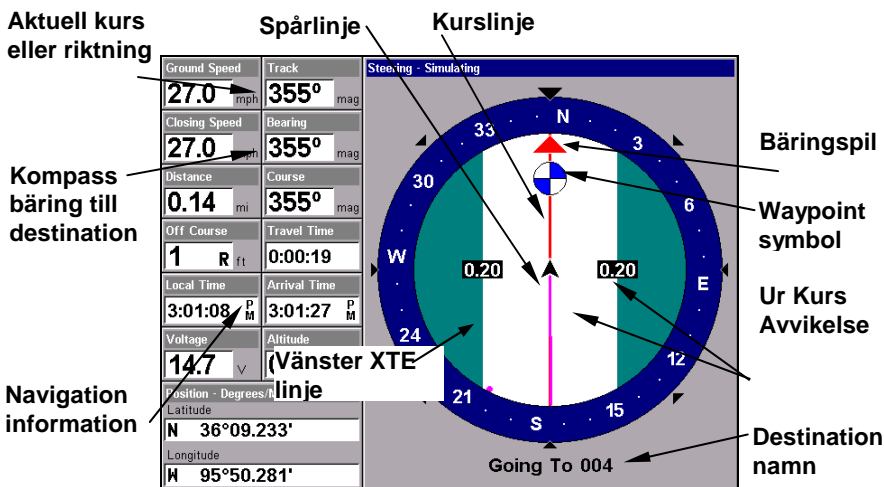
NOTERA:

Kom ihåg att när siffrorna för Fart över Grund, kurs, avstånd och bäring till waypoint blinkar, då har satelliterna inte låsta och positionen kan inte beräknas. En symbol för ett frågetecken kommer att blinka i fältet för den aktuella positionen, i centrum av kompassrosen.

Fart över grund (Ground speed) är med den fart du förflyttar dig över jordytan. (Om du vill kan du anpassa fönstret för Fart över grund till att istället presentera snittfarten (Closing Speed). "Closing Speed" är det Amerikanska ordet för snittfart. Det är med den fart du seglar mot en waypoint.

"Track" är kursen, eller den aktuella riktningen du verkligen stävar. Bäring är den riktning från din aktuella position till destinationen. Oavsett vilken riktning du styr, kommer fönstret för Bäringsen att visa kompassriktningen rakt fram till destination från din aktuella position vid det aktuella tillfället. "Distance" indikerar hur långt det är kvar till den waypoint du navigerar till. Det aktuella Ur kurs avvikelse området indikeras i kompassrosen som en bred, vit korridor. Linjerna på varje sida om den aktuella positionen indikerar ur kurs avvikelse avståndet. Det förinställda värdet för ur kurs avvikelse området är 0.20 Nm. Ex-

empelvis om symbolen för din aktuella position passerar den högra ur kurs avvikelse linjen, då är du 0.20 Nm ur kurs åt höger (styrbord) i förhållande till den tilltänkta kurslinjen. Du måste då styra mot vänster (babord) för att återgå till kurslinjen. Du kan använda ZIN eller ZOUT knapparna för att ändra ur kurs avvikelse avståndet. En cirkel som indikerar din destination (waypointen) framträder i bilden när du närmar dig waypointen (se bild på nästa sida). Fönstret "Travel Time" indikerar den tid som det kommer att ta för att nå destinationen baserat på din aktuella genomsnittsfart. Fönstret "Arrival Time" anger den lokala tidpunkt när du kommer att komma fram till destinationen, baserat på aktuell snitffart.



Navigationsskärmbild, navigering i ett spår samtidigt som man skapar ett nytt.

I exemplet färdades man mot Nord (355° kurs) mot en waypoint 355° (bäring). Ur-kurs avvikelserområdet (vita korridoren) är 0.20 Nm på varje sida om kurslinjen. Man seglar mot waypoint 4, som befinner sig 0,14 Nm bort. Man befinner sig alltså nästan på en korrekt kurs. Om man går med en fart av 27 mph, kommer man att anlända till waypointen inom 19 sekunder. Navigationsskärmbilden har sin egen meny, som används för mer avancerade funktioner och för att ställa in vissa funktioner. För att komma in i navigationsskärmbilden från Navigationssidan, tryck på **MENU**.

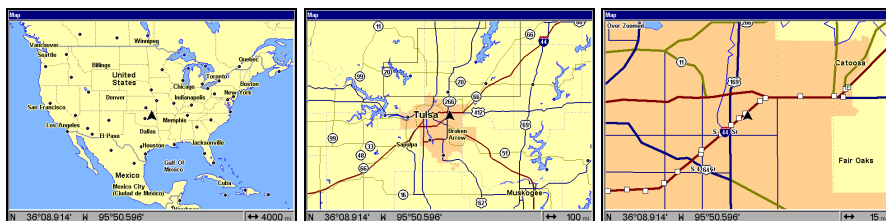
Kartbildens

I kartbildens visas din kurs och position i fågelperspektiv. Enheten är inställd från fabriken med att presentera kartbildens men Nord alltid pekande uppåt i bilden, denna inställning kan dock ändras. Studera avsnittet *Kartans Orientering*, i avsnitt 8.) Om du navigerar till en waypoint, indikeras din startposition, aktuell position, kurslinje och destination i kartbildens. Du måste inte navigera till en waypoint, för att använda dig av kartbildens.

Kartbildens är förinställd till att alltid framträda i bilden när enheten startas upp. För att aktivera kartbildens från en annan sida: Tryck på **PAGES** | → eller ← till **MAP** | **EXIT**. När kartbildens presenteras kommer en bild liknande den på nästa sida att framträda. Pilen i centrum av bilden indikerar din aktuella position. Den pekar mot den riktning du färdas. Den violetta linjen som ritas ut från pilens bakkant är ditt plotter-spår, eller den färdväg du färdats. Kartans zoomområde är avståndet från ena sidan av displayen till den andra.

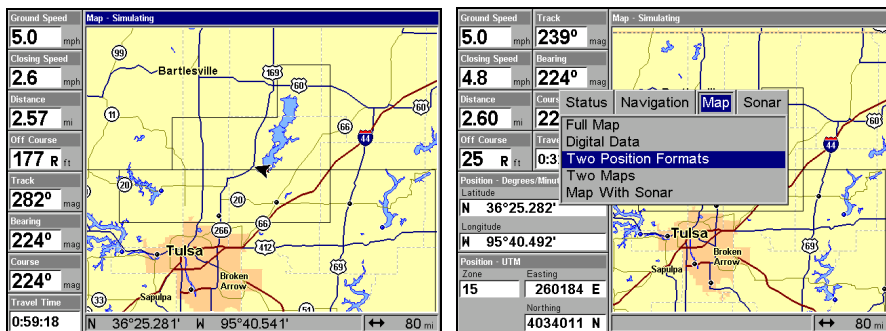
Denna siffra indikeras i det nedre högra hörnet av bilden. I det första exemplet på nästa sida är området 4,000 Nm från den vänstra kanten av kartbilden till den högra kanten av kartbilden.

Zoom In och Zoom Out knapparna förstörar eller förminskar kartbilden för översikt eller detaljrikedom. Det finns 37 tillgängliga zoomområden, från 0.02 eller 0.05 Nm till 4,000 Nm.

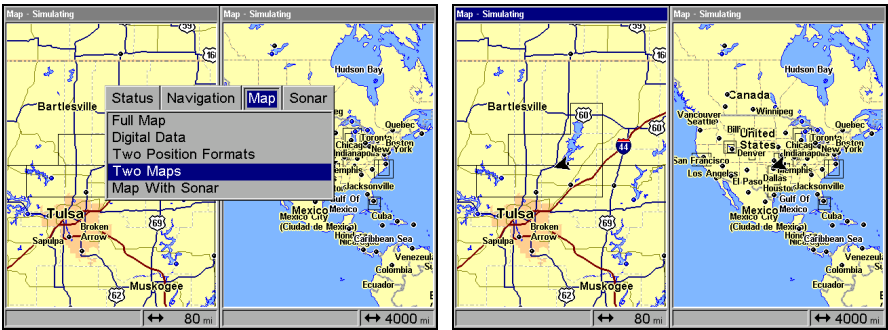


Längst till vänster, kartans öppningsbild. Centrumbilden, zoomad till 100 Nm och till höger, zoomad till 15 Nm. Överzoom innebär att du har nått detaljnivån i ett område som endast täcks av den grundläggande bakgrundskartan. Om du zoomar in ytterligare kommer du inte att se mera kartdetaljer på grund av att en högupplöslig karta inte laddats in på MMC kortet för detta område.

Kartbilden har sin egen meny, som används för ett antal olika funktioner. För att komma in i Kartbilden meny, tryck på **MENU**. Menyn ger också möjlighet till flera olika presentationer av kartinformation, som välj under denna meny. För att komma åt dessa, tryck på **PAGES** | ← eller → till **MAP** | ↓ till **Option** | **EXIT**. En av möjligheterna är att presentera två kartbilder samtidigt.



Till vänster, Digitala Data med kartbild; till höger, två Position format.



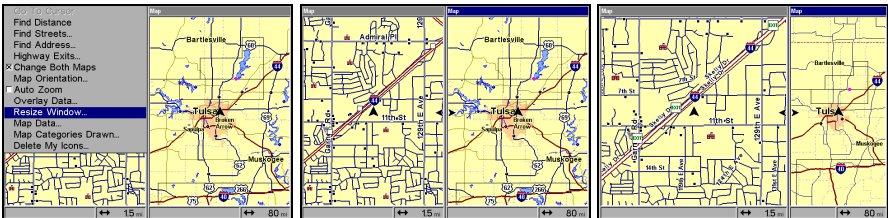
Till vänster, menyn med två kartor valt.

Till höger, de två kartorna med den vänstra kartbilden aktiv.

På sidor som har två fönster (som t.ex. två kartbilder) kan du växla fram och tillbaka mellan de två fönstren genom att trycka på **PAGES** | **PAGES**. Detta ger dig möjlighet att välja vilken kartbild du vill flytta markören, och vilken karta du vill arbeta.

Funktionen "Resize Window" (ändra storlek på fönster) är en mycket användbar funktion för en bild som innehåller två olika fönster. Du kan ändra den horisontella storleken på fönstret så att de passar dina behov. Så här gör du:

1. Från någon presentationsbild med två fönster, tryck **MENU** | ↓ till **RESIZE WINDOW** | **ENT**.
2. Två blinkande pilar framträder vid centrumlinjen mellan de två fönstren. Tryck på ← eller → för att justera bredden på fönstret. Tryck på **EXIT** för att rensa bort menyn.
3. För att ändra storleken på fönstret igen, gå tillbaka till originalbilden igen, och följ stegen vi beskrivit ovan. (De flesta "2-fönster" presentationerna använder sig av halva bilden för varje fönster.) Du kan även använda funktionen "Reset Options" för att återställa enheten till fabriksinställning.



Till vänster, Kartmenyn med kommandot "Resize Window" valt. I mitten, funktionen "Resize Window" är aktiverad. Till höger, vid tryck på → knappen förflyttar man centrumlinjen till höger och förstorar det vänstra fönstret.

Finn din Aktuella position

Att finna sin aktuella position är så enkelt som att starta upp enheten. När det är fri sikt uppåt kommer enheten att söka efter satelliterna och beräkna positionen på ungefär en minut eller mindre.

NOTERA:

"Fri sikt" innebär att det inte finns hinder som terräng eller byggnader i vägen som kan hindra mottagningen. Självklart påverkar inte moln GPS signalernas mottagning.

Om du satellit mottagningen tar längre tid, kanske du befinner dig i en bil och antennen inte placerats lämpligt, eller i ett område med begränsad sikt uppåt som blockerar mottagningen. För att uppnå mottagning får du antingen placera om antennen, eller gå ut till ett område med fri sikt uppåt, därefter stänga av enheten och sedan sätta igång den igen.

Flytta runt i kartbilden: Zoom & Markör pilknapparna

Kartbilden presenteras ur fågelperspektiv. Det aktuella området indikeras i det nedre vänstra hornet av bilden.

1. Tryck på **ZIN** knappen (zoom in) för att förstora för bättre detaljrikedom i ett mindre geografiskt område.
2. Tryck på **ZOUT** knappen (zoom out) för att se mindre detaljer och ett större geografiskt område.

När du färdas kommer kartbilden automatiskt att förflyttas allt eftersom du färdas. På detta sätt ligger din position alltid ungefär i centrum av bilden.

Du kan manuellt panorera eller rulla kartbilden i alla väderstreck genom att använda pilknapparna, vilka aktiverar kartmarkören i bilden. Detta ger dig möjlighet att studera andra kartområden på andra ställen än din aktuella position. För att ta bort kartmarkören tryck på **EXIT**, då kommer kartbilden att återgå till din aktuella position, eller din sist kända position

Tips:

Använd markören till att räkna ut avståndet från din aktuella position till ett objekt eller en position i kartbilden. Använd bara pilknapparna för att positionera markören över objektet eller positionen. Avståndet uppmätt i en rak linje, framträder i ett "pop-up" fönster. Tryck **EXIT** för att ta bort markören.



Till den valda flygplatsen är det 4.25 Nm.

Välja ett objekt i kartbilden med markören

1. Använd zoom knapparna och pilknapparna för att flytta runt i kartbilden och finn det objekt du vill välja ut.
2. Använd pilknapparna och centrera markören på det valda objektet. På det flesta objekt kommer ett pop-up fönster att ge dig namnet på det valda objektet.



Kartbild som visar "Finding Waypoint", resultatet av sökning på restaurangen.

7. För att rensa sökning och återgå till den sista använda sidan, tryck på **EXIT|EXIT|EXIT|EXIT**. Innan du slutför, kan du studera objekt för andra platser.

NOTERA:

Sökningen fungerar på kartor och POI data som är lagrad i enheten. Om du inte har en högdetaljerad karta (som innehåller POI data för det område du utför sökningen till (lagrad på MMC kortet), kommer du inte att få fram någon information.

Lagra en Waypoint

En waypoint är helt enkelt en elektronisk "address," baserad på latituden och longituden på en position. En waypoint representerar en plats, punkt eller destination som kan lagras i enhetens minne, sedan kallas fram för senare navigation till denna position.

Du kan skapa en waypoint på markörens position i kartbilden, eller på din aktuella position under tiden som du navigerar. Du kan kopiera waypoints från enheten till din persondator med vår mjukvara Map-Create. När du så önskar kan du överföra dessa waypoints tillbaka till din GPS enhet.

Att skapa och lagra en Waypoint:

Här visar vi hur man gör för att snabblagra "Quick Save" en waypoint, den snabbaste och enklaste metoden för att skapa en waypoint.

Skapa Waypoint på aktuell position

1. Under tiden du navigerar, tryck **WPT|WPT**. Waypointen lagras och tillägnas automatiskt ett namn med ett sekventiellt nummer, som t.ex. "waypoint

NOTERA:

"Quick Save" metoden använder sig av fabriksinställd waypoint symbol tills du redigerar en existerande waypoint och ändrar dess symbol. (Redigering av Waypoint Symbol beskrivs i avsnitt 7.) Efter det att du ändrat waypoint symbol, kommer enheten att komma ihåg den du valt och använda samma symbol *nästa gång* du snabblagrar "quick save" en waypoint. För att återgå till fabriksinställd symbol, redigera en waypoint och välj symbolen, eller använd funktionen "Reset Options" (beskrivs i avsnitt. 8).

Skapa Waypoint från kartbilden

1. Använd pilknapparna för att förflytta markören till den position du vill skapa en waypoint.

2. Tryck **WPT|WPT**. Waypointen lagras och tilldelas med automatik ett namn med ett sekventiellt nummer, som t.ex. "waypoint 001". Waypoint symbolen och numret framträder i kartbilden.

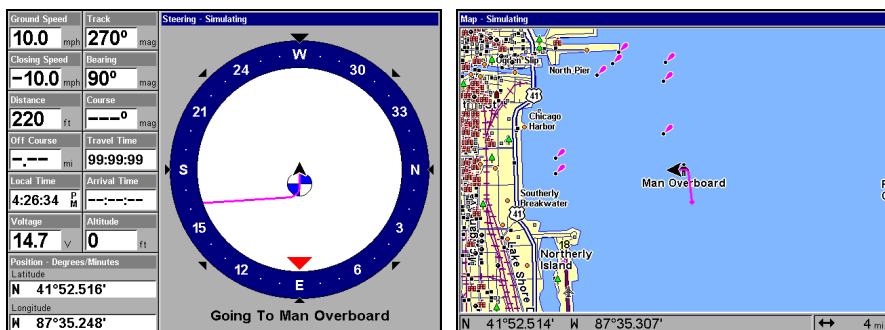
Skapa en Waypoint genom att knappa in en Position

1. Tryck **WPT** | → till **SUBCATEGORY** column | ↓ till **NEW** | **ENT**.
2. Tryck ↓ till **ENTERED POSITION** | **ENT** | → till **CREATE** | **ENT**.
3. Tryck → till **LATITUDE** | **ENT**. Programmera in latituden genom att trycka på ↑ eller ↓ för att ändra den första karaktären, tryck sedan på → till nästa karaktär och upprepa detta tills latituden är korrekt. Tryck **ENT**.
4. Tryck ↓ till **LONGITUDE** | **ENT**. Programmera in longituden genom att trycka på ↑ eller ↓ för att ändra den första karaktären, tryck sedan på → till nästa karaktär och upprepa detta tills longituden är korrekt. Tryck **ENT**, därefter **EXIT** | **EXIT** för att återgå till den sista använda bilden. Waypointen är lagrad och tillägnas automatiskt ett namn med ett sekventiellt nummer, som "waypoint 001". Waypoint symbolen och numret framträder i waypoint listan.

Navigera till en Waypoint

Du kan välja en waypoint som är synlig i kartbilden med markören, och därefter använda menykommandot "Navigate to Cursor" (beskrivning följer i senare avsnitt.) Men du kan undvika att bläddra i kartbilden för att aktivera rätt waypoint genom att använda menykommandot "Find Waypoint" istället.

1. Tryck **WPT** | → till **SAVED** | **ENT**. För att söka upp närmaste waypoint, tryck ↓ till **NEAREST** | **ENT**; eller, för att söka efter namn (och bläddra genom hela waypointlistan), tryck **ENT**. I detta exempel, sök efter namn.
2. Om din waypointlista är lång, kan du stava ut waypoint namnet i menyn "**FIND BY NAME**" för att söka efter den. (Tryck ↑ eller ↓ för att ändra den första karaktären, tryck sedan på → för att flytta markören till nästa karaktär och upprepa tills namnet är korrekt, tryck sedan på **ENT** för att gå till listan nedan.)
3. Om listan är kort, kan du gå direkt till fönstret "**FIND IN LIST**" genom att trycka på **ENT**. Använd ↑ eller ↓ för att välja waypoint namn, tryck **ENT** och waypoint informationsbilden framträder med kommandot "**Go To**" valt.
4. För att starta navigeringen till waypointen, tryck **ENT**.



Navigera till Man Överbord: Navigationsbilden till vänster, och kartbilden till höger. Den förolyckade befinner sig bakom båten; riktningen man skall styra för att nå olycksplatsen.

Man överbord positionen lagras också i waypointlistan för framtida referenser. Denna kan redigeras precis som alla andra waypoint. För att avbryta navigationen till MOB, tryck **MENU | MENU | ↓** till **CANCEL NAVIGATION | ENT | ←** till **YES | ENT**. Enheten slutar att visa navigationsinformation.

Navigera till Markörens position i kartbilden

Kommandot "Go To Cursor" navigerar till den aktuella markör positionen i kartbilden. Detta är en snabbt och bekvämt sätt att navigera till någonting som du kan se i kartbilden.

1. Använd markören (kontrolleras med pilknapparna) använd Zoom in och Zoom ut knapparna för att manövrera runt i kartbilden tills du hittar en plats du vill navigera till.

2. Centrera markören över platsen för att välja den. Se exemplet nedan. (Flera objekt som waypoints, POI, städer, etc. kan väljas och framträder "markerade" i ett pop-up fönster. Andra objekt som flod- eller gatukorsningar kommer inte att framträda som "markerade," men markören kommer ändå att ta dig till dessa positioner på samma sätt.)

3. Tryck **MENU | ENT** och enheten kommer att börja navigera till markörens position.

I kartbilden kommer en röd linje att ritas ut från din aktuella position till markörens position. Navigationsbilden visar en kompassros som visar navigationsinformation till din destination. Se exempel nedan.

För att stoppa navigationen till markören, använd menykommandot "Cancel Navigation": tryck **MENU | MENU | ↓** till **CANCEL NAVIGATION | ENT | ←** till **YES | ENT**. Enheten slutar att visa navigationsinformation.

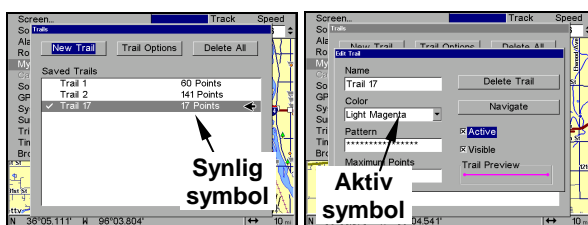
Skapa och lagra ett Spår

Ett spår, eller plotterspår, är ett pärlband av positionspunkter som plottas av enheten under din färdväg. Det är en färdhistorik, en inspelning av din färdväg över den väg du gått. Spår är mycket användbara för att gå tillbaka samma väg som man gått förut. I bilden respresenteras spåret av en violett linje som ritas ut från positionssymbolen (pilsymbolen). Enheten är fabriksinställd att automatiskt skapa och spela in spåret när enheten startas upp. Enheten kommer att fortsätta att spela in spåret tills längden uppnår maximalt antal spårpunkter (föreställt värde är 2,000, men enheten kan spela in upp till 9,999 punkter). När maximalt värde uppnåtts, kommer enheten börja att "äta upp sin svans" och alltså spela över det gamla spåret.

Från fabrik är enheten inställd till att alla spår skall blinka varje sekund, vilket gör det lättare att se spåren mot bakgrundskartan. Med den fabriksinställda automatiska inställningen skapar enheten ett spår genom att placera en punkt (spårpunkt) i bilden varje gång du ändrar färdriktning. (Metoderna för att skapa ett spår och spårets uppdateringsintervall kan båda justeras eller till och med stängas av. För att behålla spåret från punkt A till punkt B, måste du stänga av spåret genom att göra det inaktivt (*inactive*) innan du går vidare till punkt C, eller kanske tillbaka till punkt A. När det aktuella spåret är satt till inaktivt läge kommer enheten automatiskt skapa och börja spela in det nya plotterspåret.

Att Lagra ett Spår

1. Tryck **MENU | MENU | ↓** till **MY TRAILS | ENT**.

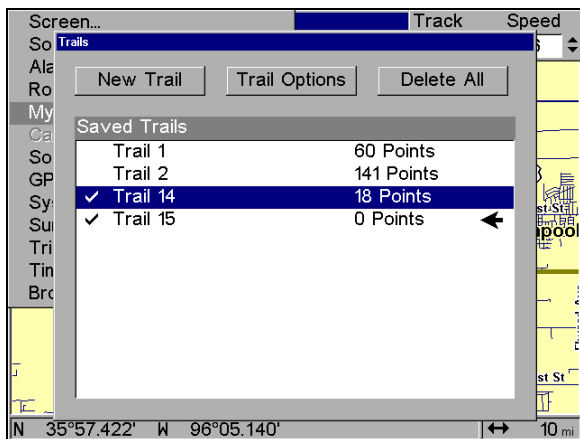


Sekvens för att lagra ett spår och påbörja ett nytt. Till vänster, kommandot "My Trails". I mitten, "Trails" (Spår)menyn. Pilen till höger om spår 17 indikerar att spåret är aktivt, och kontrollen till vänster indikerar att spåret är synligt i kartbilden. Den högra bilden visar menykommandot "Edit Trail", med det aktiva kommandot valt.

2. Tryck ↓ till *Active Trail Name* | **ENT**.

3. Tryck ↓ till **ACTIVE** | **ENT**. Då avbockas "Active" kommandot.

4. För att återgå till föregående sida, tryck **EXIT|EXIT|EXIT|EXIT**. När du lämnar "Edit Trail" menyn, kommer du att lägga märke till att ett nytt spår startats upp, med ett nytt sekventiellt nummer. I exemplet på nummer 15, indikerandes inga spårpunkter alls. Notera att Spår 14 är inaktivt, men fortfarande är synligt i kartbilden.



Nytt spår, namngivet till "Trail 15," är skapat när Spår 14 inaktiverats. Alla nya färder kommer att spelas in i detta spår, som är aktivt och synligt i bilden. Spår behöver inte vara synliga för att vara aktiva.

Du kan lagra och kalla fram upp till 10 olika plotterspår, som också kan kopieras ner till ditt MMC kort för arkivering.

Tips:

Ett annat sätt för att snabbt stoppa en inspelning av ett spår och påbörja ett annat är att använda menykommandot "New Trail": Tryck **MENU|MENU|↓** till **MY TRAILS|ENT|ENT**.

Försiktigt:

Du har också möjlighet att helt stänga av inspelningen av spåret, detta under menykommandot "Trail Options". Men, om funktionen "Update Active Trail" är lämnad avstängd, kommer denna att "stänga av" den automatiska spårfunktionen.

Visa ett lagrat Spår

Det aktiva spåret är med automatik presenterat i kartbilden (menyfunktionen "Visible"). Du kan stänga av eller sätta igång spårpresentationen för alla lagrade eller aktiva spår. I menyn "Saved Trails List", har synliga spår en "bock" i kanten framför spårnamnet.

För att stänga av spårpresentationen:

1. Tryck **MENU | MENU | ↓** till **MY TRAILS | ENT**.
2. Tryck **↓ | ↓** för att gå in i "Saved Trail" listan, använd därefter **↑** eller **↓** för att välja önskat spårnamn, *Trail Name* | **ENT**.
3. Tryck **↓** till **ACTIVE | →** till **VISIBLE | ENT**. För att återgå till föregående sida, tryck **EXIT | EXIT | EXIT | EXIT**.

För att starta upp spårpresentationen:

1. Tryck **MENU | MENU | ↓** till **MY TRAILS | ENT**.
2. Tryck **↓ | ↓** för att gå in i "Saved Trail" listan, använd därefter **↑** eller **↓** för att välja önskat spårnamn, *Trail Name* | **ENT**.
3. Tryck **↓** till **ACTIVE | →** till **VISIBLE | ENT**. För att återgå till föregående sida, tryck **EXIT | EXIT | EXIT | EXIT**.

Navigera i Spår

Det finns tre möjligheter att följa ett spår: visuell spårföljning, navigera i ett spår (framåt) och gå tillbaka i ett spår (backtracking, bakåt). Prova alla tre metoder för att se vilken du föredrar. Visuell spårföljning är den enklaste metoden. Här använder du bara kartbilden och inga knapp- eller menykommandon. Tekniken är densamma som om du navigerar i ett spår framåt (från start till slut) eller bakåt (från slut till start.) Men, visuell spårföljning ger ingen navigationsinformation under färdvägen, som t.ex. den tid då du kommer fram till destination.

De andra två metoderna ger en mängd navigationsdata och fungerar i både Kart- och Navigationsbilden. De enda skillnaderna mellan dem är att "navigating a trail" följer ett spår framåt (från start till slut) medan "backtracking" följer ett spår bakåt (från slut till start.)

Under fotvandring eller långsam fart, använder vi oftast visuell spårföljning därför att det är bättre att följa varje sväng på en gångstig. Vid högre hastigheter som t.ex. bilkörning är menykommandona "Navigate Trail" och "Backtrack" smidigare att använda.

Visuell Spårföljning

1. I kartbilden, zoom (**ZIN** eller **ZOUT**) så att ditt blinkande spår är synligt.
2. Börja din förflyttning och studera Kartbilden. Gå eller kör så att din aktuella position (pilarna) följer längs med spåret som du nyss skapat.

Tips:

Generellt, när du använder denna metod, ju mindre zoomområde, desto mer noggrant kommer du att kunna styra längs med spåret.

Navigera i ett Spår (framåt)

En Figur som visar menysekvensen för att navigera i ett spår framträder på nästa sida.

1. Tryck **MENU | MENU | ↓** till **MY TRAILS | ENT**.
2. Tryck **↓ | ↓** för att gå in i "Saved Trail" listan, använd sedan **↑** eller **↓** för att välja önskat spårnamn, *Trail Name* | **ENT**.
3. Tryck **→** till **DELETE TRAIL | ↓** till **NAVIGATE | ENT**.
4. Tryck **→** till **NAVIGATE | ENT | ENT**. Enheten börjar visa navigationsinformation längs spåret.

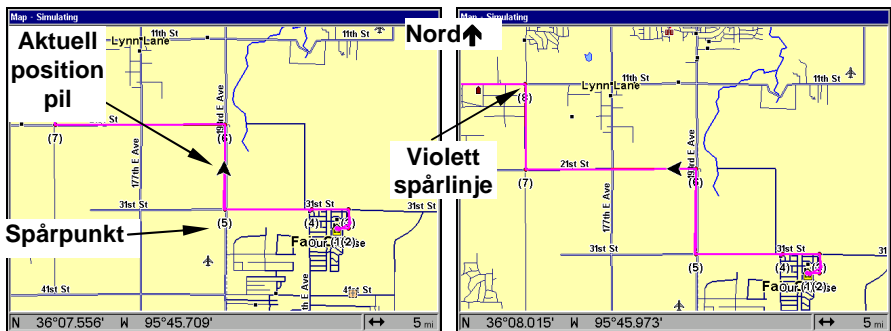
NOTERA:

Om du redan befinner dig på eller i närheten av ditt spår, kommer ankomstalarmet att aktiveras så fort du trycker på ENT. Tryck bara på **EXIT** för att bekräfta alarmet och fortsätta.

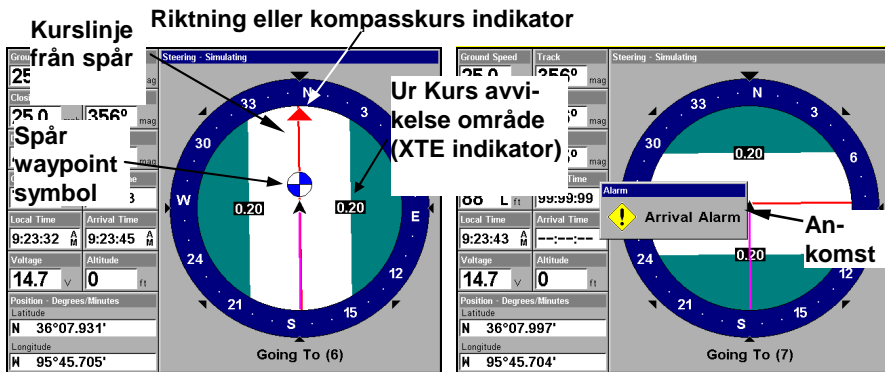
5. Börja nu förflytta dig och följ kartbilden.

6. När du når destinationen, försäkra dig om att du stoppar navigationen: tryck **MENU | MENU | ↓** till **CANCEL NAVIGATION | ENT**. Enheten frågar om du är säker; tryck **←** | **ENT**.

I kartbilden, kommer spåret du navigerar till att representeras via en violett linje. Navigationsbilden kommer också att visa det navigerade spåret som en violett linje. Pilsymbolen för bäringen i kompassrosen pekar mot nästa waypoint i spåret. När du färdas kommer ankomstalarmet att aktiveras när du är nära en spårwaypoint, och pilsymbolen för bäringen i kompassrosen kommer att rotera runt och peka ut nästa spårwaypoint. Tryck på **EXIT** för att bekräfta alarmet.



Navigering i spår i kartbilden, till vänster färdas man mot Nord mot punkt nummer 6. till höger, har man nått punkt 6 och girat åt Väst för att följa spåret.



Navigation i spår, navigationsbild (kompassros): till vänster färdas man mot Nord mot spår nummer 6; pilen för bäringen visar att spårpunkterna går mot Nord (rakt fram). Till höger har man nått fram till spårpunkt 6 och måste gira åt Väst för att följa spåret. Ankomstalarmet aktiveras och pilsymbolen för bäringen börjar rotera för att indikera att man skall gira åt vänster (Väst), mot nästa waypoint, spårpunkt 7. Enheten visar nu navigationsinformation till punkt 7, som befinner sig 1.99 Nm bort.

Navigera tillbaka i ett spår (backtrack, eller bakåt)

1. Tryck **MENU | MENU | ↓** till **MY TRAILS | ENT**.
2. Tryck **↓ | ↓** för att gå in i den sparade spårlistan, använd sedan **↑** eller **↓** för att välja önskat spårnamn, *Trail Name* | **ENT**.
3. Tryck **→** till **DELETE TRAIL | ↓** till **NAVIGATE | ENT**.
4. Tryck **→** till **NAVIGATE | ENT | →** till **REVERSE | ENT | ←** till **NAVIGATE | ENT**. Enheten börjar visa navigationsinformation längs med spåret, baklänges.

NOTERA:

Om du redan befinner dig på eller i närheten av ditt spår, kommer ankomstalarmet att aktiveras så fort du trycker på ENT. Tryck bara på **EXIT** för att bekräfta alarmet och fortsätta.

5. Börja att förflytta dig och följ enheten i kartbilden.
6. När du når destinationen, försäkra dig om att du stoppar navigationen: tryck **MENU | MENU | ↓** till **CANCEL NAVIGATION | ENT**. Enheten frågar om du är säker (are you sure?); tryck **← | ENT**.

Stoppa Navigationen

Du kan stänga av navigationskommandot när du nått din destination eller när som helst genom att använda menykommandot "Cancel Navigation".

Tryck **MENU | MENU | ↓** till **CANCEL NAVIGATION | ENT | ←** till **YES | ENT**.

Avancerade GPS Funktioner

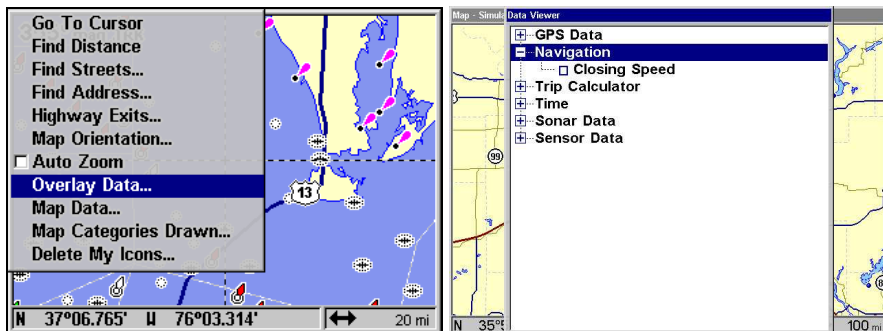
Funktionen Overlay data

Denna funktion är mycket användbar och ger dig möjlighet att presentera alla data som systemet ger dig. Du kan välja att presentera data i analog eller digital form, flytta runt dessa i bildskärmen så att de placeras där du vill ha dem. Du kan även ändra storlek på de data du vill presentera i skärmen. Data för de sensorer du har inkopplade finns att hämta under denna meny. Har du en bränslesensor inkopplad så finns dessa data under menyn "sensor data". Data finns endast för sensorer (GPS antenn, flödesgivare, temperaturgivare etc.) som är inkopplade till systemet. Med andra ord, finns det ingen sensor inkopplad finns heller inga data att presentera.

För att ändra de digitala data som visas överst i ekolodsbilden eller kartbilden:

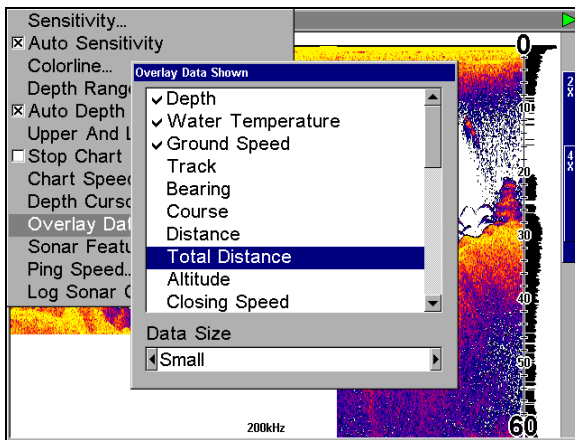
För att välja önskade data:

1. Från kartbilden eller ekolodsbilden, tryck **MENU** | ↓ till **OVERLAY DATA** | **ENT**.
2. Tryck ↓ eller ↑ för att välja *Data Type* | **ENT**



Overlay Data markerad i GPS menyn (vänster). Data granskningsmenyn visas till höger i bilden.

När funktionen valts kommer datainformationen att ändras till överst i datalistan med en "bock i kanten" för de data som är valda. (Om du vill kan du nu använda ↓ eller ↑ för att välja andra data som skall presenteras).



Datalistan visar "Ground Speed" (fart över grund) som valts för att visas i bilden.

1. När du återgår genom att trycka på **EXIT|EXIT** kommer vald data att framträda i bilden.

För att stänga av presenterade data:

1. Tryck **MENU|↓** till **OVERLAY DATA|ENT**.
2. Tryck **↓** eller **↑** för att välja *Data Type|ENT*. Den valda datatypen försvinner från överdelen av listan och återgår till dess normala "avbockade" position. (Om du vill kan du nu använda **↓** eller **↑** för att välja andra datatyper, alternativt stänga av dem.)
3. För att återgå till föregående bild, tryck **EXIT|EXIT**.

För att ändra den presenterade datans storlek:

1. Från kartbilden eller ekolodsbilden, tryck **MENU|↓** till **OVERLAY DATA|ENT**.
2. Tryck **↓** eller **↑** för att välja *Data Type|tryck →* eller **←** till *Data Size|EXIT*.

Den valda datan kommer att presenteras i den nya storleken. (För att ändra storleken för andra data, tryck **ENT** och upprepa dessa steg, börja med steg två som beskrivits här ovan)

3. För att återgå till föregående bild, tryck på **EXIT**.

Tips:

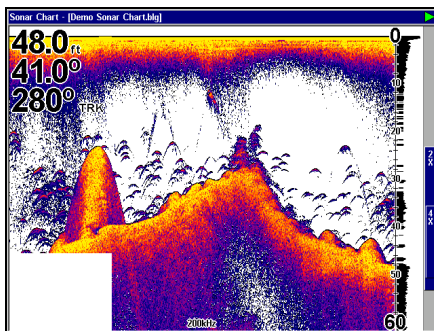
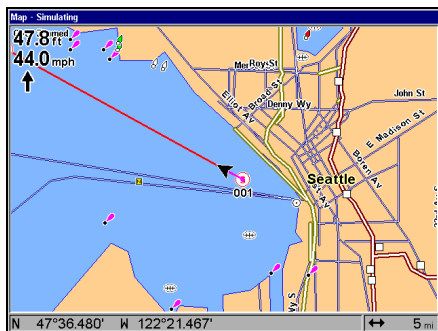
Om du vill, kan du ändra storleken på avläsningen samtidigt som du går in och väljer datatyp:

1. Från kartbilen eller ekolodsbilden, tryck **MENU|↓** till **OVERLAY**

DATA | ENT.

2. Tryck ↓ eller ↑ för att välja *Data Type* | tryck → eller ← för att välja *Data Size* | ENT.

Datan kommer nu att presenteras i sin nya storlek. För att återgå till föregående bild, tryck på EXIT | EXIT.



Till vänster, Kartbilden visar en båt som går i ”Puget Sound, Washington”, med ”Overlay Data” aktiverade. Detta exempel visar Djup, fart över grund och styripilar. Notera att styripilarna alltid pekar direkt till destinationen du navigerar mot. I detta fall, färdas båten mot Nordvästlig kurs på 280°. Eftersom man befinner sig på korrekt kurs, pekar styripilarna rakt fram. Om man kommit ur kurs skulle styripilarna indikera vilket håll man skall styra för att komma in på rätt mot destination igen. Till höger, ekolodsbild med data aktiverade. Detta exempel visar Djup, fart över Grund och spåret som båten följer.

Menyn kartdata

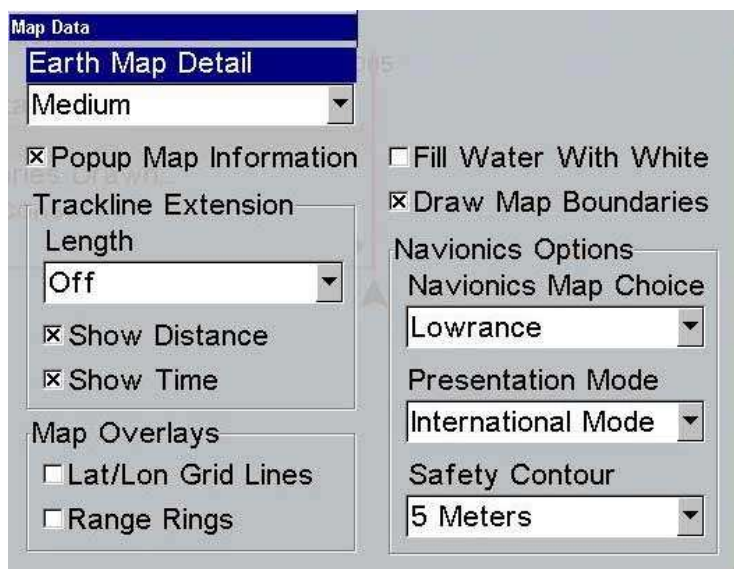
Funktionen “Trackline Extension”

Detta är en mycket användbar funktion som aktiverar en kursvektor på din aktuella position. Aktuell kurs indikeras via en linjal som utgår från din position. Även tidsintervallen indikeras vid aktuell fart.

Du aktiverar funktionen så här:

1. Från huvudbilden, tryck **MENU** | ↓ till **MAP DATA** | ENT.
2. Tryck ↓ eller ↑ för att välja *Trackline Extension*.
3. Välj önskad intervall (1 Nm är normal längd på kursvektorn).

Tryck på **EXIT | EXIT**. Kursvektorn kommer nu att presenteras på din aktuella position.



Menyn kartdata (forts.)

Denna meny ger dig möjlighet att stänga av kartbilden, om du så önskar (vilket gör kartbilden till en GPS plotter); stänga av eller sätta igång kartans pop-up informationsfönster; rita upp kartans täckningsområden eller fönster runt områdena med detaljer; eller fyll landområdena med grå färg.

Du kan också stänga av eller sätta igång kartans “lager”, som presenterar latitud eller longitud rutnätet eller avståndsringarna i kartbilden. Denna meny ger dig även möjlighet att aktivera Navionics sjökorten.

Pop-up Kart Information

Från kartbilden, tryck **MENU | ↓** till **MAP DATA | ENT**. Tryck **↓** till **POPUP MAP INFO**. Med alternativen markerade, tryck **ENT** för att avmarkera det (aktivera) och “bocka av den” (inaktivera.) När detta är gjort, tryck **EXIT | EXIT** för att återgå till normal bild.

Kartans täckningsområden “Map Boundaries”

Från kartbilden, tryck **MENU | ↓** till **MAP DATA | ENT**. Tryck **↓** till **MAP BOUNDARIES**. Med alternativen markerade, tryck **ENT** för att avmarkera det (aktivera) och “bocka av den” (inaktivera.) När detta är gjort, tryck

EXIT | **EXIT** för att återgå till normal bild.

Fyll vatten med vit färg “Fill water white”

Från kartbilden, tryck **MENU** | ↓ till **MAP DATA** | **ENT**. Tryck ↓ till **FILL WATER WITH WHITE**. Med alternativerna markerade, tryck **ENT** för att avmarkera det (aktivera) och “bocka av den” (inaktivera.) När detta är gjort, tryck **EXIT** | **EXIT** för att återgå till normal bild.

Kartans lager “Map Overlays” (Avståndsringar; Lat/Long rutnät)

Kartbilden kan anpassas med fyra avståndsringar som delar in plotterbilden i lika stora segment av latitud och longitud.

Ringarnas diameter är baserade på aktuell zoomskala. Till exempel på en skala av 100 Nm kommer bilden att visa två ringar med din aktuella position i centrum. Den stora ringen som vidrör den vänstra och högra sidan av bilden är 100 Nm i diameter (samma som zoomskalan). Den andra mindre ringen är 50 Nm i diameter (alltid halva zoomskalan).

Avståndet från din aktuella position till den mindre ringen (ringens radie) är 25 Nm (alltid 1/4 av zoomskalan). Med pilknapparna och kartmarkören, kan du rulla kartbilden så att du ser den tredje och fjärde ringen. I detta exempel, är avståndet till den tredje ringen 75 Nm och avståndet till den fjärde ringen är 100 Nm från din aktuella position.

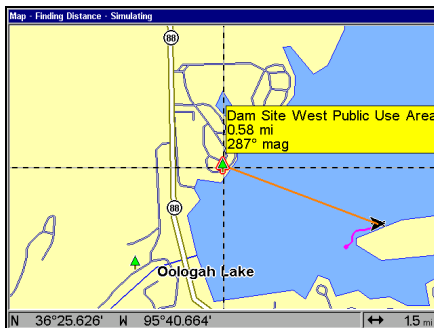
För att ställa in avståndsringarna: Från kartbilden, tryck **MENU** | ↓ till **MAP DATA** | **ENT**. Tryck ↓ till **RANGE RINGS**. Med alternativerna markerade, tryck **ENT** för att avmarkera det (aktivera) och “bocka av den” (inaktivera.) När detta är gjort, tryck **EXIT** | **EXIT** för att återgå till normal bild.

Mäta avståndet från aktuell position till en annan

1. I kartbilden tryck: **MENU** | ↓ till **FIND DISTANCE** | **ENT**.

2. Centrera markören över den position du vill veta avståndet till. En "gummibands linje" framträder, som sammankopplar din aktuella position till markörens position. Avståndet längs med denna linje kommer att framträda i den nedre delen av bilden.

3. Tryck **EXIT** för att återgå till normalt handhavande.



Till vänster, avståndet till Dallas från Little Rock är 292.2 Nm. Till höger, avståndet från båten till trailerrampen är 0.58 Nm.

Mät avståndet från Punkt till Punkt

Du kan också mäta avståndet mellan två punkter i kartbilden.

1. I kartbilden tryck: **MENU** | ↓ till **FIND DISTANCE** | **ENT**.

2. Centrera markören över den första positionen. (En gummibandslinje framträder, som sammankopplar din *aktuella* position till markörens position.) Tryck **ENT** för att lagra den första punkten, och gummibandslinjen försvinner.

3. Flytta markören till den andra positionen. Gummibandslinjen framträder igen, som kopplar den första punkten till den första punkten du satt med markören. Avståndet längs med linjen framträder i nedre delen av bilden.

4. Tryck **EXIT** för ta bort kommandot och återgå till normal bild.

Märken

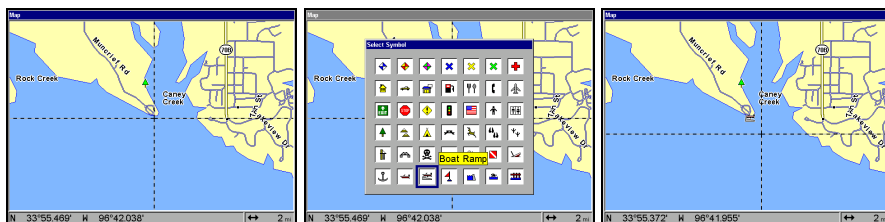
Märken är grafiska symboler för att märka ut platser, personliga punkter eller händelsemärken. Dessa kan placeras ut i kartbilden, lagras och plockas fram igen senare för navigations ändamål. Enheten har tillgång till 42 olika symboler som du kan välja mellan när du skall skapa ett märke.

Märken är likvärdiga med waypoints, men de innehåller inte lika mycket information (som namn) som waypoints gör. Du kan inte använda en meny för att navigera till ett märke som du kan med waypoints. (Men, du kan använda markören och navigera till vilket märke du vill i kartbilden.)

Du kan skapa ett märke på markörens position i kartbilden, eller på din aktuella position samtidigt som du navigerar.

Skapa ett märke i kartbilden (Icon)

1. Använd pilknapparna för att förflytta markören till den plats du vill lagra ett märke.
2. Tryck **ENT** och bilden visar menyn "Select Icon Symbol".
3. tryck **←** eller **↑** eller **→** eller **↓** för att välja önskad symbol, tryck sedan på **ENT**. Märket framträder i kartbilden.



Markören väljer märkets position, vänster; Välj Symbol, centrum; Båtramp symbol i kartbilden, höger. (Markören har flyttats för bra läsbarhet.)

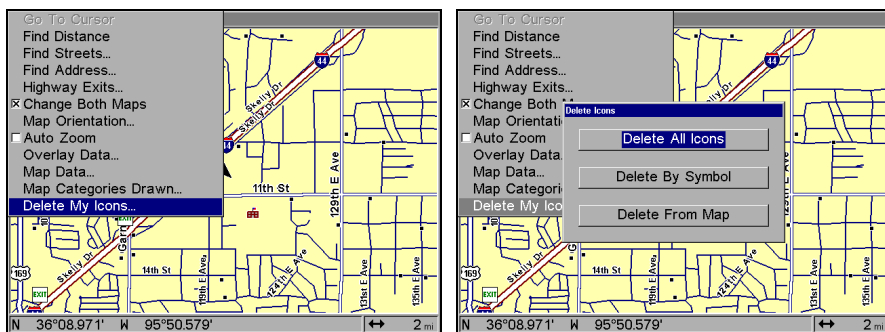
Skapa märke på aktuell Position

1. Under tiden du färdas, tryck **ENT** och bilden visar en meny med "Select Icon Symbol".
2. Tryck **←** eller **↑** eller **→** eller **↓** för att välja önskad symbol, tryck sedan på **ENT**. Märket framträder i kartbilden.

Radera ett märke

Du kan radera alla märken samtidigt, du kan radera alla märken representerade av en speciell symbol, eller kan du använda markören för att radera enskilda märken i kartbilden.

1. Tryck **MENU** | ↓ till **DELETE MY ICONS** | **ENT**.
2. Tryck ↓ till **DELETE ALL ICONS**, **DELETE BY SYMBOL**, eller **DELETE FROM MAP** och tryck **ENT**.



Menyn för att radera märken.

Kommandot "Delete All Icons" kommer att fråga dig om du är säker (are you sure?). Tryck ← till **YES** | **ENT**. Alla märken kommer att raderas från kartbilden.

Kommandot "Delete by Symbol" kommer att ge dig möjlighet att välja vilken symbol som skall raderas. Tryck ← eller ↑ eller → eller ↓ för att välja den symbol du vill radera, tryck sedan på **ENT**. Ett meddelande framträder som informerar om att alla märken med den valda symbolen har raderats. Kommandot "Delete From Map" kommer att be dig att flytta markören till ett märke och välja den. När du valt märke, tryck på **ENT** och det försvinner från kartbilden.

Navigera till ett märke

Använd kommandot "Navigate to Cursor", och använd markören för att välja det önskade märket i kartbilden.

1. Använd pilknapparna för att centrera markören över märke/symbolen.
2. För att navigera till den valda positionen för märket: tryck **MENU** | **ENT** | **EXIT**. Följ kurslinjen i Kartbilden eller pilen för kompass bäringen i navigationsbilden.

Rutter

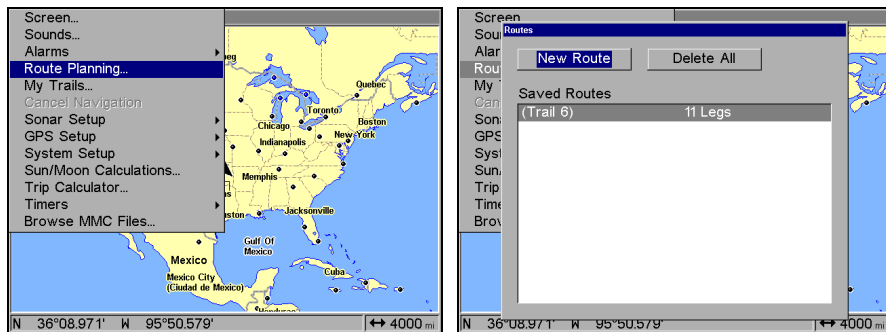
En rutt är en serie av waypoints, upplagda i en vald sekvens. Du kan likna en rutt med ett pärlband: pärlorna representerar waypoints och länken representerar kursen man skall gå mellan waypoint till waypoint. Kursen från en waypoint till nästa är ett "ben"; rutter är komponerade av en eller flera "ben". "Benen" i alla rutter är baserade på en rak linje mellan alla waypoints. En rutt ger en automatisk vägledning för att navigera genom flera waypoints utan att man behöver programmera om enheten vid ankomsten till varje waypoint. När ruten väl är programmerad in i enheten, kan man navigera framåt eller tillbaka i ruten (man kan även börja navigera i mitten av en rutt!)

Skapa och lagra en rutt

Rutter skapade i enheten

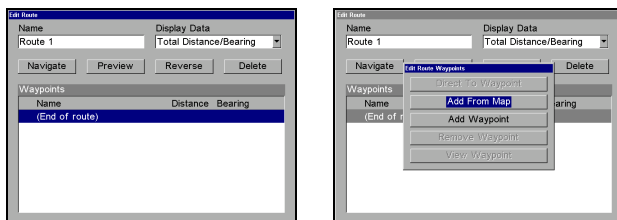
Du kan skapa en rutt genom att välja existerande waypoints från waypoint listan eller så kan du lagra en serie av rutt-waypoints i kartbilden med pilknapparna och Enter knappen. I detta exempel skapar vi en rutt i kartbilden.

1. Från **NAVIGATIONSBILEN**, tryck **MENU | ENT** eller från **KARTBILDEN**, tryck **MENU | MENU | ↓** till **ROUTE PLANNING | ENT**.



Ruttplaneringskommandot i huvudmenyn till vänster, kommer att öppna bilden för Ruttlistan, till höger.

2. Tryck ↓ | ↓ | ↑ eller ↓ till *route name* | ENT | ↓ till (ROUTE END) | ENT | ↓ till ADD FROM MAP | ENT. Kartbilden framträder med markören presenterad.



Redigeringsmenyn, till vänster. Redigeringsmenyn "Edit Route Waypoint till höger, med "Add From Map" kommandot valt.

3. Använd Zoom knapparna och pilknapparna för att flytta kartbilden och markören tills markören är centrerad på den plats där du vill att rutten skall starta. (om du startar på din aktuella position, befinner du dig redan på startpunkten.)

4. Lagra den första rutt-waypointen: tryck ENT.

5. Flytta markören till nästa punkt i rutten, en punkt då du behöver gira eller ändra kurs, och tryck ENT för att lagra nästa waypoint.

6. Repetera steg fem tills rutten når din destination.

7. För att spara rutten, tryck på EXIT. Enheten återgår till "Edit Route" bilden, med rutten automatiskt döpt till "Route 1" och lagrad i enhetens internminne. (I vårt exempel, existerade redan Rutt 1 så enheten skapade automatiskt "Route 2.")

Du kan redigera rutten och använda andra kommandon, men om du är klar med rutten, återgå till senaste bilden genom att trycka EXIT | EXIT | EXIT | EXIT | EXIT.

Radera en rutt

1. Från NAVIGATIONSBILDEN, tryck MENU | ENT eller från KARTBILDEN tryck MENU | MENU | ↓ till ROUTE PLANNING | ENT.

2. Tryck ↓ till *route name* | ENT.

3. Tryck → till NAVIGATE | ENT | → till DELETE | ENT | ← till YES | ENT.

Tips:

Du kan också radera alla rutter på samma gång:

1. Från **NAVIGATIONSBILDEN**, tryck **MENU | ENT** eller från **KARTBILDEN** tryck **MENU | MENU | ↓** till **ROUTE PLANNING | ENT**.

2. Tryck **→** till **DELETE ALL | ENT | ←** till **YES | ENT**.

Redigera en rutt

Du kan redigera ruttnamnet om du så önskar.

1. Från **NAVIGATIONSBILDEN**, tryck **MENU | ENT** eller från **KARTBILDEN** tryck **MENU | MENU | ↓** till **ROUTE PLANNING | ENT**.

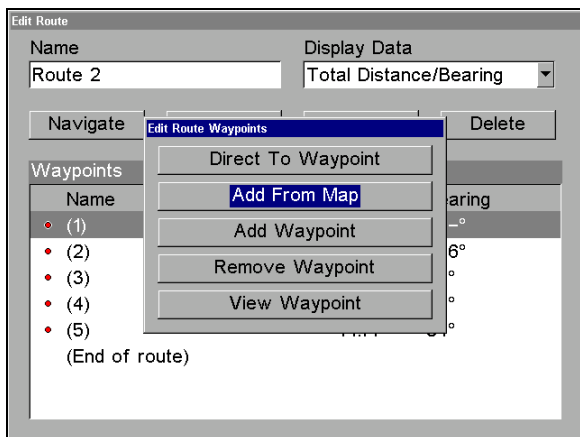
2. Tryck **↓** till *route name* | **ENT | ENT**.

3. Tryck **↑** eller **↓** för att ändra den första karaktären, tryck sedan på **→** för att flytta markören till nästa karaktär och repetera tills namnet är korrekt, tryck sedan på **ENT**. Återgå till föregående bild genom att trycka på **EXIT | EXIT | EXIT | EXIT**.

Du kan redigera ruten genom att lägga till och ta bort waypoints.

1. Från **NAVIGATIONSBILDEN**, tryck **MENU | ENT** eller från **KARTBILDEN** tryck **MENU | MENU | ↓** till **ROUTE PLANNING | ENT**.

2. Tryck **↓** till *route name* | **ENT | ↓** till **ROUTE WAYPOINTS LIST**. Använd **↓** och **↑** för att välja en waypoint, tryck sedan på **ENT**.



“Edit Route Waypoints” meny.

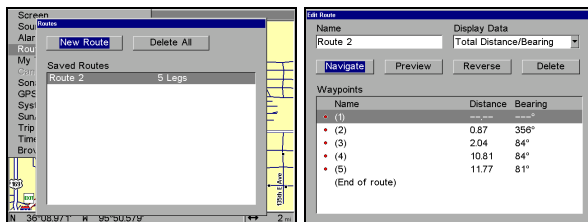
2. Använd **↓** och **↑** för att välja ett kommando från “Edit Route Waypoints” meny och tryck på **ENT**. Meny “Add From Map”

ger dig möjlighet att lägga till en waypoint i rutten genom att “klicka” på en plats i kartbilden med markören. Menyn “Add Waypoint” kallar fram Waypoint listan så att du kan lägga till en waypoint från listan.

3. Menyn “Remove Waypoint” kommer att radera waypointen från rutten. Menyn “View Waypoint” kommer att visa var den valda waypointen finns placerad i kartbilden.

Navigera i en rutt

1. Från **NAVIGATIONSBILEN**, tryck **MENU|ENT** eller från **KARTBILEN**, tryck **MENU|MENU|↓** till **ROUTE PLANNING|ENT**.



“Route Planning” kommandot i huvudmenyn, till vänster; Menyn “Routes” i mitten; Menyn “Edit Route” till höger. Kommandot “Navigate” väljs i åtgärdsfönstret “Action” i bilden.

2. Tryck **↓** för att välja *route name* | **ENT** | **→** till **NAVIGATE|ENT|ENT**.

3. Vid ankomst till din destination, stoppa navigationen: tryck **MENU|MENU|↓** till **CANCEL NAVIGATION|ENT|←** till **YES|ENT**.

Följande illustrationer visar hur navigationsbilden och kartbilden kan se ut när du navigerar i en rutt.

Navigera i en rutt, baklänges

Så här navigerar du i en rutt baklänges, från slutwaypointen till den första waypointen i rutten:

1. Från **NAVIGATIONSBILEN**, tryck **MENU|ENT** eller från **KARTBILEN**, tryck **MENU|MENU|↓** till **ROUTE PLANNING|ENT**.

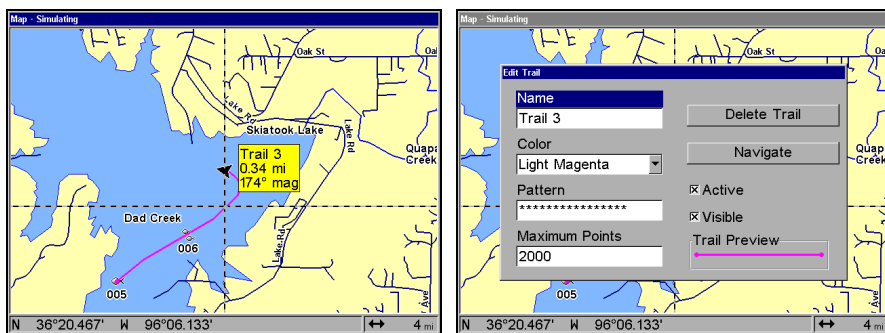
2. Tryck **↓** till select *route name* | **ENT** | **→** till **NAVIGATE|ENT** | **→** till **REVERSE|ENT** | **←** till **NAVIGATE|ENT**.

3. Vid ankomst till din destination, stoppa navigationen: tryck **MENU|MENU|↓** till **CANCEL NAVIGATION|ENT|←** till **YES|ENT**.

ILS | ENT | ↓ till *trail name* | ENT | ENT. tryck ↑ eller ↓ för att ändra den första karaktären, tryck sedan på → till nästa karaktär och repetera tills namnet är korrekt. Tryck ENT därefter EXIT | EXIT | EXIT | EXIT för att gå tillbaka till föregående bild.

Tips:

Du kan snabbt kalla fram menyn "Edit Trail" genom att välja spåret i kartbilden med markören. Flytta bara markören över ett spår och ett pop-up fönster framträder. Tryck på WPT och menyn "Edit Trail" kommer att framträda.



Till vänster, spåret valt med markören i kartbilden. Pop-up fönstret indikerar avstånd och bäring från aktuell position till den valda punkten i spåret. Till höger, menyn "Edit Trail".

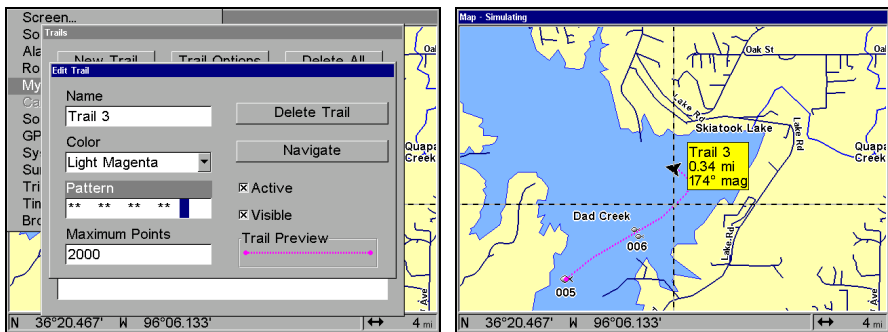
Redigera spårfärgen (endast färgplottrar)

För att redigera färgen på spåret: tryck MENU | MENU | ↓ till MY TRAILS | ENT | ↓ till *trail name* | ENT | ↓ till COLOR | ENT. Tryck ↑ eller ↓ för att välja färg "color style", tryck därefter på ENT.

Tryck på EXIT | EXIT | EXIT | EXIT för att återgå till föregående bild.

Redigera spårtyp (spårkaraktär)

För att redigera spårtyp: tryck MENU | MENU | ↓ till MY TRAILS | ENT | ↓ till *trail name* | ENT | ↓ till PATTERN | ENT. Tryck ↑ eller ↓ för att ändra den första karaktären, tryck sedan på → till nästa karaktär och repetera till den är korrekt. Tryck på EXIT | EXIT | EXIT | EXIT för att återgå till föregående bild.



Till vänster, menyn “Edit Trail” med spårtypen vald “Pattern”. Till höger, redigerat spår som streckad linje.

Waypoints

Radera en Waypoint

För att radera en waypoint från waypointlistan: tryck **WPT|ENT|ENT|ENT|↓** till *waypoint name*|**ENT|→** till **DELETE WAYPOINT|ENT|←** till **Yes|ENT**. För att återgå till senaste bilden, tryck **EXIT|EXIT**.

För att radera en waypoint från kartbilden:

1. Använd pilknapparna för att välja waypoint med markören.
2. Tryck **WPT|→** till **DELETE WAYPOINT|ENT|←** till **Yes|ENT**. För att återgå till senaste bilden och ta bort markören, tryck **EXIT**.

Redigera Waypoint Namn

För att redigera ett waypoint namn:

1. Tryck **WPT|ENT|ENT|ENT|↓** till *waypoint name*|**ENT|→** till **EDIT WAYPOINT|ENT|ENT|↓** till **CHOOSE SYMBOL|ENT**.
2. Tryck **↑** eller **↓** för att ändra den första karaktären, tryck sedan på **→** till nästa karaktär och repetera tills namnet är korrekt. Tryck **ENT** därefter **EXIT|EXIT|EXIT|EXIT** för att återgå till föregående bild.

Waypoint Symbol

För att redigera waypoint symbol: 1. Tryck **WPT|ENT|ENT|ENT|↓** till *waypoint name*|**ENT|→** till **EDIT WAYPOINT|ENT|↓** till **CHOOSE SYMBOL|ENT**.

2. Använd pilknapparna för att välja önskad symbol och tryck på **ENT**. För att återgå till föregående bild, tryck **EXIT|EXIT|EXIT|EXIT**.

Waypoint Position

För att redigera waypoint position:

1. Tryck **WPT|ENT|ENT|ENT|↓** till *waypoint name|ENT|→* till **EDIT WAYPOINT|ENT**.
2. Latitud: tryck **→** till **LATITUDE|ENT**. Tryck **↑** eller **↓** för att ändra första karaktären, därefter **→** till nästa karaktär och repetera tills latituden är korrekt. Tryck **EXIT**.
3. Longitud: tryck **↓** till **LONGITUDE|ENT**. Tryck **↑** eller **↓** för att ändra första karaktären, därefter **→** till nästa karaktär och repetera tills longituden är korrekt. Tryck **EXIT**.
4. När latitud och longitud är korrekt, återgå till föregående bild: tryck **EXIT|EXIT|EXIT|EXIT**.

Välja en Waypoint

För att välja en waypoint i kartbilden (för navigation, redigering, etc..) använd pilknapparna och centrera markören över den önskade waypointen. En markering kommer att framträda runt waypointen.

System & GPS Setup

Alarm

Denna enhet har flera olika GPS alarm. Från fabrik är enheten inställd till att alla alarm är aktiverade. Du kan stänga av alarmer och ändra dess olika inställningsnivåer. Du kan ställa ett ankomstalarm som ljuder och blinkar ett varningsmeddelande när du kommer inom ett visst avstånd från en waypoint. T.ex. om du ställt in ankomstalarmer på 0.1 NM så kommer alarmer att aktiveras när du kommer inom detta område. Ur kurs alarmer sänder ut en varningssignal när du kommit för långt åt höger eller vänster (SB/BB) räknat mot den aktiverade waypointen. T.ex. Om alarmområdet är inställt på 0.1 Nm och du driver 0.1 Nm eller mer åt höger eller vänster (SB/BB), kommer alarmer att blinka och sända ut tonstötter. Ankaralarmer aktiveras när du börjar driva och kommer utanför en förinställd radie. Om vi använder 0.1 Nm exemplet som ett exempel, om du ankrat upp din båt och den förflyttar sig mer än 0.1 Nm kommer alarmer att blinka och sända ut en tonstöt.

För att ändra inställning på alarmer:

1. Tryck **MENU|MENU|↓** till **ALARMS|ENT**.
2. Bläddra med **↓** eller **↑** för att välja önskad kategori, tryck sedan på **ENT** för att aktivera eller inaktivera fönstret. På detta sätt sätter du igång- eller stänger av alarmer (förböckad), (ej förböckad).
3. För att ändra avståndsvärdet, bläddra med **↓** eller **↑** för att välja önskad kategori, tryck sedan på **→|ENT** för att aktivera "distance" fönstret. Tryck på **↑** eller **↓** för att ändra den första karaktären, tryck sedan på

→ till nästa karaktär och repetera tills det är korrekt.

4. När inställningen är slutförd, återgå till föregående bild genom att upprepat trycka på **EXIT**.

GPS Simulator

Enheten har en inbyggd simulator som ger dig möjlighet att använda nästa alla enhetens funktioner. Du kan sitta hemma i stugvärmens och lära dig enheten och kanske programmera in waypoints. Du kan starta från en plats genom att knappa in latitud/longitud (Starting Position) eller från en lagrad waypoint, en position i kartbilden kanske på en POI position (**VÄLJ START** kommando). Du kan styra din position och förändra farten i kartbilden genom att använda pilknapparna (kommandot "**STEER WITH ARROWS**") eller genom att ställa in ett värde för kurs och fart i dialogfönstret som finns i menybilden för simulatören.

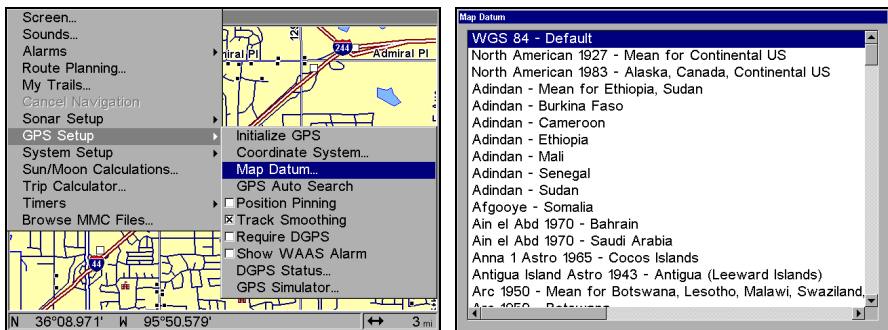
För att få fram GPS Simulatören:

1. Tryck **MENU|MENU|↓** till **GPS SETUP|ENT**.

2. Tryck **↓** till **GPS SIMULATOR|ENT**. **Menyn för GPS Simulator framträder.**

Ställ in önskade värden, starta sedan upp simulatören genom att markera fönstret "**GPS SIMULATOR ON**" och tryck sedan på **ENT** knappen. Tryck **EXIT|EXIT|EXIT** för att ta bort denna meny. Ett meddelande och tonstöt framträder periodvis, som varnar dig om att simulatören är aktiv. För att stänga av simulatören, repetera ovanstående steg eller stäng av enheten. I simulatorläget, kan du trycka på **EXIT** för att ta bort styr- och fartfönstren från bilden samtidigt som simuleringen fortsätter. Detta låter dig använda kartmarkören under simulering. För att ta fram fönstren för styr- och fart igen, återgå till GPS Simulator menyn, välj **STEER WITH ARROWS** kommandot, tryck **ENT**. Tryck sedan på **EXIT|EXIT|EXIT** för att återgå till föregående sida.

För att ställa in Lat/Lon rutnät: Från kartbilden, tryck **MENU|↓** till **MAP DATA|ENT**. Tryck **↓** till **LAT/LON GRID LINES**. Med alternativen markerade, tryck **ENT** för att avmarkera det (aktivera) och "bocka av den" (inaktivera.) När detta är gjort, tryck **EXIT|EXIT** för att återgå till normal bild.



GPS Setup meny till vänster, menyn för kartdatum till höger.

För att ställa in kursvektor: Från kartbilden, tryck **MENU** | ↓ till **MAP DATA** | **ENT**. Tryck ↓ till **TRACKLINE EXTENSION**. Välj önskat avstånd. När detta är gjort, tryck **EXIT** | **EXIT** för att återgå till normal bild.

Val av kartans detaljer och kategorier

Denna meny bestämmer vilka av kartans detaljer som skall presenteras i bilden. Detta inkluderar, waypoints, spår, märken, städer, motorvägar, etc. Du kan selektera dessa detaljer, och anpassa kartbilden för dina behov.

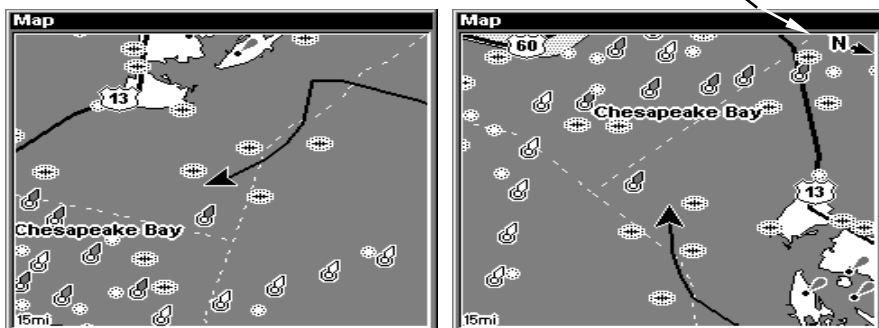
För att komma in i menyn “Map Categories”:

1. Från kartbilden, tryck **MENU** | ↓ till **MAP CATEGORIES DRAWN** | **ENT**.
2. Tryck ↑ eller ↓ för att välja en kategori eller underkategori. tryck **ENT** för att stänga av den (ingen bock) eller ha den aktiverad (med bock.)
3. För att återgå till senast använda bild, tryck **EXIT** | **EXIT**.

Kartans Orientering

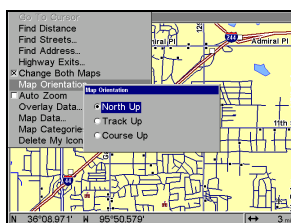
Från fabrik är denna enhet inställd att alltid presentera kartbilden med nord uppåt i bilden. Det är på detta vis som de flesta sjökort och kartor är tryckta.

I "Track Up" läget, indikerar kartan "N" och en pil för att indikera Nord



Kartans orientering "Map orientation" till vänster visas Nord upp och till höger Kurs upp "Track up".

Nord upp är bra så länge som du färdas Norrut, waypoints och märken som du ser på din vänstra sida befinner sig på vänster sida även i kartbilden etc. Men, om du färdas i en annan riktning så överensstämmer inte kartbilden med vad du ser. För att komma till rätta med detta problem har enheten ett så kallat Kurs upp läge (Track up mode) som roterar bilden efter din färd. Det som du ser på babords sida om båten kommer då också att indikeras på babords sida i kartbilden. I kurs upp läget (course up), är bilden låst till bäringen mot en waypoint, oberoende av din färdväg. När antingen "track-up" eller "course-up" läget är aktiverat, kommer ett "N" att indikeras i kartbilden för att hjälpa dig att se vilket håll som är nord. För att ändra kartans orientering: från kartbilden, tryck **MENU** | ↓ till **MAP ORIENTATION** | **ENT**. Använd ↑ eller ↓ för att välja önskat inställningsläge, tryck sedan på **ENT**. Tryck **EXIT** | **EXIT** för att återgå till normal bildpresentation.



"Map" menyn till vänster. Till höger, "Map Orientation" med Nord Up orientering vald.

För att studera Hamnservice information:

1. Använd pilknapparna för att flytta markören till en Hamnservice symbol. När detta är valt kommer ett pop-up fönster att framträda.
2. Tryck på **WPT** för att visa hamnservice informationsbilden.

Hamnservice information bilden har två fönster. Översta fönstret visar de olika service kategorierna. Det nedre fönstret visar detaljerad information tillgänglig i varje grundkategori.

3. För att bläddra mellan service kategorier : tryck **ENT** använd sedan \uparrow eller \downarrow för att se vilken typ av service som finns tillgänglig. När du markerar en annan kategori, kommer listan i det nedre fönstret att förändras. För att återgå till kartbilden, tryck **EXIT** | **EXIT**.

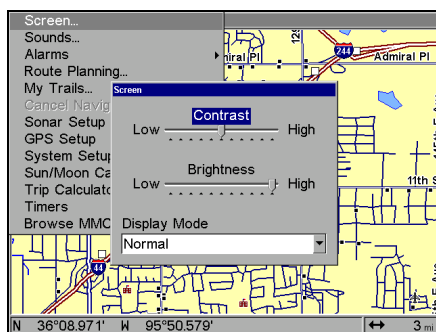
4. Kategorin "General Services" innehåller en lång lista av detaljerad information. För att stega mellan "Detailed Services" fönstret: från **SERVICES KATEGORIN**, tryck **ENT** för att markera **SERVICE CATEGORIES** | tryck \downarrow till **DETAILED SERVICES** | **ENT**, använd sedan \uparrow eller \downarrow för att läsa listan av tillgänglig service. För att återgå till kartbilden, tryck **EXIT** | **EXIT**. För att återgå till service kategori fönstret, tryck **ENT** | \uparrow .

Bildens kontrast och ljusstyrka

För att gå in i menyn "Screen", tryck **MENU** | **MENU** | **ENT**.

I menyn "Screen":

För att ställa in bildens kontrast: Stapeln för **CONTRAST** är redan vald. Tryck \rightarrow eller \leftarrow för att förflytta stapeln. Den vänstra delen av stapeln är minimum kontrast; den högra delen maximal kontrast.

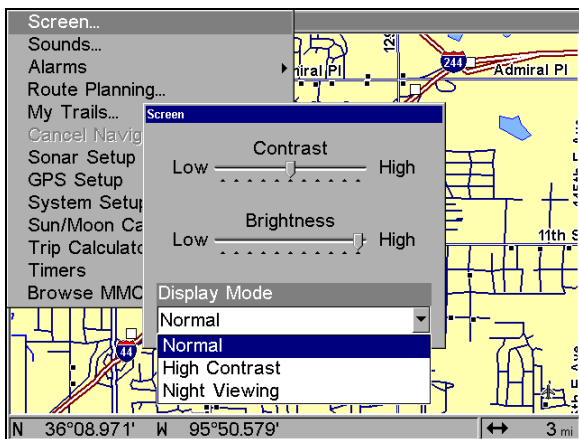


“Screen” kommandot till vänster, och menyn med kontraststapeln vald till höger.

För att ställa in displayens ljusstyrka: Tryck \downarrow till **BRIGHTNESS**. Tryck \rightarrow eller \leftarrow för att flytta stapeln. Den vänstra delen av stapeln är minimum ljusstyrka; den högra delen maximal ljusstyrka.

För att ställa in bildens presentationsläge:

Tryck ↓ till **DISPLAY MODE|ENT**|tryck ↑ eller ↓ för att välja *mode*|**EXIT**.



“Display Mode” meny.

Ställ in Språk (Set Language)

Enhetns menyer finns tillgängliga i 10 språk: Engelska, Franska, Tyska, Spanska, Italienska, Danska, Svenska, Ryska, Holländska och Finska. För att välja ett språk:

1. Tryck **MENU|MENU|↓** till **SYSTEM SETUP|ENT**.
2. Tryck ↓ till **SET LANGUAGE|ENT**.

Använd ↓ eller ↑ för att välja språk och tryck på **ENT**. Alla menyer framträder nu i det språk som du valt.

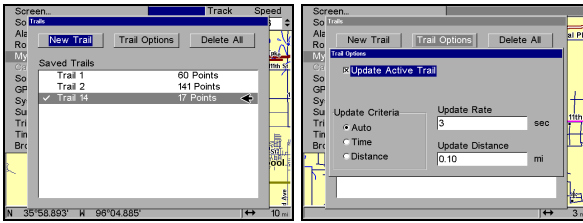
Spår alternativ

Det finns ett flertal inställningar relaterat till spåren. Vissa påverkar alla spår, andra alternativ kan ställas in för ett enskilt spår. Du kan ändra för hur spåret uppdateras, du kan gömma eller ta fram spåret från bilden, visa dem som blinkande eller fast, skapa ett nytt spår, radera ett spår, etc.

Spår alternativ Generellt

För att komma in i menyn “Trails”:

Tryck **MENU|MENU|↓** till **MY TRAILS|ENT**.



“Trails meny “ i mitten, “Trail Options” till höger.

Radera alla spår

För att ta bort alla spår från minnet: från menyn “Trails”, tryck → till **DELETE ALL** | **ENT** | ← till **YES** | **ENT**.

Uppdatering av spår

Denna meny ger dig möjlighet att ställa in hur plotterspåret skall uppdateras.

WARNING:

Om du inaktiverar funktionen “Update Trail” kommer uppritningen av det automatiska spåret att stängas av. Du måste aktivera funktionen för att kunna spela in, eller “rita upp” plotterspåret igen. Fabriksinställning är att funktionen är aktiverad.

Från menyn “Trails”, tryck på → till **TRAIL OPTIONS** | **ENT**. Med **UPDATE ACTIVE TRAIL** markerad, tryck **ENT** för att aktivera eller inaktivera funktionen.

Uppdateringsalternativ (Auto, tid ,avstånd)

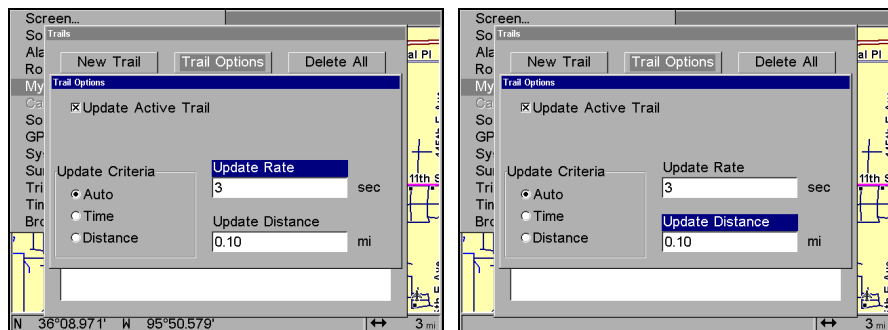
Inställningarna är automatiskt, tid, eller avstånd. När enheten befinner sig i det förinställda läget automatiskt läge, uppdateras plotterspåret inte när du färdas i en rak linje (kurs). När du avviker från den raka kursen “släpper” enheten en plotterpunkt (trail waypoint) i spåret. Om ett plotterspår förbrukat alla sina spårpunkter kommer den att “äta upp” sin egen svans för att lägga till spårpunkter till början av den nya spåret.

Från menyn “Trails”, tryck på → till **Trail OPTIONS** | **ENT** | ↓ till **UPDATE CRITERIA**. Tryck på ↓ eller ↑ för att välja typ | **ENT**. Om du valde **TIME** kommer menyn **UPDATE RATE** att framträda. Om du valde **UPDATE DISTANCE** kommer ett datafönster att framträda.

Spårets uppdateringshastighet (Tid, Avstånd)

Man kan uppdatera spåret genom tid, i ett område från 1 sekund till 9999 sekunder: förinställt värde är 3 sekunder. Du kan även uppdatera genom avstånd, i ett område från 0.01 mile/Nm/km till 9.99

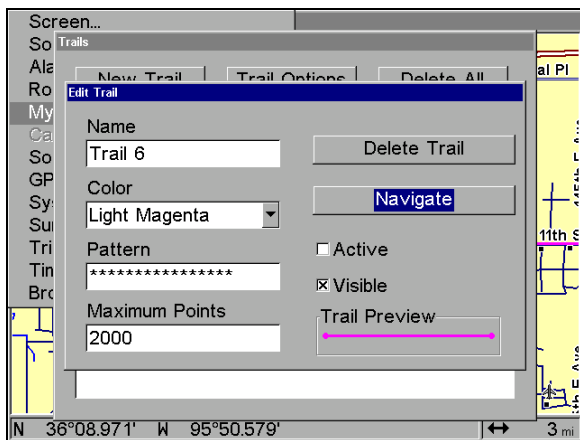
mile/Nm/km; förinställt värde är 0.10 mi. Med en av uppdateringsalternativen markerade, använd pilknapparna för att markera antingen **UPDATE RATE** eller **UPDATE DISTANCE** fönstrena och tryck på **ENT**. Tryck **↑** eller **↓** för att ändra den första karaktären, tryck sedan på **→** till nästa karaktär och upprepa tills allt är korrekt. Tryck på **EXIT** för att återgå till menyn “Trail Options”.



Menyn “Trail Options: “Update rate” inställningen till vänster och “Update Distance” till höger.

Specifika Plotterspår inställningar Radera Spår

För att radera ett specifikt plotterspår: Från menyn “Trails”, tryck på **↓** till *Trail Name* | **ENT**. Menyn “Edit Trail” framträder enligt följande bild. Tryck **→** till **DELETE TRAIL** | **ENT** | **←** till **YES** | **ENT**.



Menyn “Edit Trail”.

Nytt Spår

För att manuellt starta upp ett nytt spår, i spårmenyn “Trails”, försäkra dig om att menyn **NEW TRAIL** markeras och tryck på **ENT**.

Synligt spår/Osynligt spår och andra inställningar

Namnet, det maximala antalet punkter i spåret, aktivitet, och synbarhet ställs alla in i menyn “Edit Trail”.

Den aktiva inställningen bestämmer om enheten spelar in nya punkter för ett utvalt spår. I menyn “Edit Trail”, tryck på ↓ eller ↑ för att markera det du vill ställa in, tryck sedan på **ENT**. Tryck på **EXIT** för att radera denna meny.

Mätenheter

Denna meny (visas nedan) ställer in enheterna för fart och avstånd (statute eller nautiska mil, meter), djup (fot, famn, eller meter), temperatur (grader Fahrenheit eller Celsius) och kurs (sann eller magnetisk). För att ändra enheter:

Tryck **MENU** | **MENU** | ↓ till **SYSTEM SETUP** | **ENT** | **ENT**.

För att ställa in “Speed/Distance” mätenheterna: Tryck ↑ eller ↓ för att ändra (Fart/Avstånd) “Speed/Distance”, tryck sedan på **ENT**. När detta är inställt, tryck **EXIT** | **EXIT** | **EXIT** för att återgå till normal bild.

För att ställa in “Heading”: Tryck ↑ eller ↓ för att ändra “Heading” (kurs), tryck sedan på **ENT**. När detta är inställt, tryck **EXIT** | **EXIT** | **EXIT** för att återgå till normal bild.

För att ställa in **Djupet**: Tryck ↑ eller ↓ för att ändra “Depth” (djup), tryck sedan på **ENT**. När detta är inställt, tryck **EXIT** | **EXIT** | **EXIT** för att återgå till normal bild.

För att ställa in **Temperaturen**: Tryck ↑ eller ↓ för att ändra “**TEMPERATURE**”, tryck sedan på **ENT**. När detta är inställt, tryck **EXIT** | **EXIT** | **EXIT** för att återgå till normal bild.

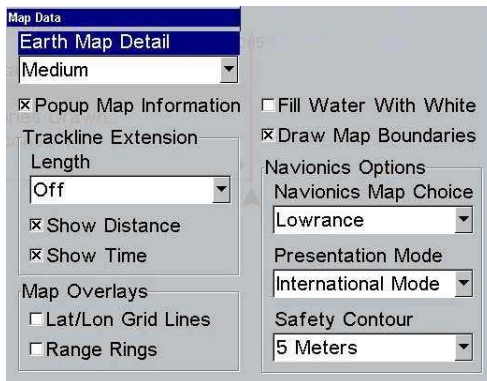
Aktivering av Navionics sjökort i LMS/LCX & GlobalMap serien

Om du köpt till ett Navionics sjökort till din enhet måste detta aktiveras. Beroende på storleken på Navionics sjökortet så kan olika områden ligga som separata delar i kortet. Du kanske måste gå in och välja det område du befinner i. Det är enkelt, så här gör man.

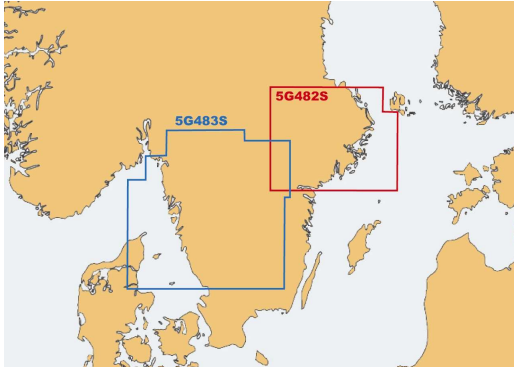
**Så här aktiverar du ett Navionics sjökort i din enhet:
Sätt först in sjökortet i uttaget på enheten.**

- Tryck på **MENU** knappen
- Välj menyn **Map data (Kartdata)**
- Välj **Navionics map choice (Navionics kartval)**
- Beroende på vilket kort du köpt kommer olika områden att framträda i menyn. Markera det område som du vill aktivera.

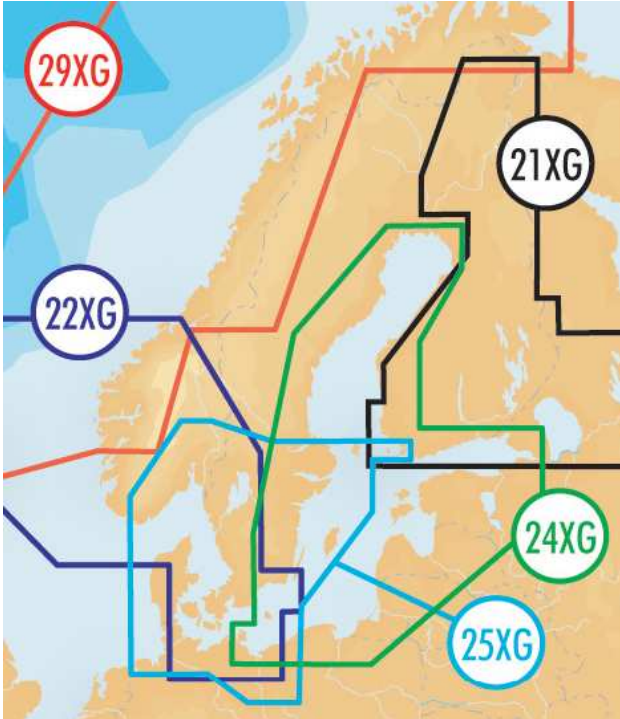
Tryck på **EXIT** knappen upprepande gånger tills du kommer tillbaka till sjökortsbilden.



Navionics Sweden East och Sweden west



Navionics XL9



22XG innehåller följande områden:

Norway SW Bathy, Shetland Islands & Bathy, Sweden W /Germany, Kristiansund – Bergen. Skagerack. Bergen to Arendal.

24XG innehåller följande områden:

Estonia to Poland, Gulf of Finland, Gustavsvik/Åland, Gulf of Botnia, Kasko to Vormsi. Conenhagen – Ystad. Stockholm to Åhus.

25XG innehåller följande områden:

Germany W/ Denmark, Swedish Lakes, Skagerack, Sweden W/Germany E, Deutschland, Oxelösund to Åhus, Åland Islands, Turku – Österskär.

29XG innehåller följande områden:

Northern Norway, Kristiansund – Bergen, Nesna to Smoela, Ringvassoey to Nesna , Norway Central Bathy, Norway nw Bathy,

Distributör i Sverige:

Sportmanship Marin AB

Box 53

427 22 BILLDAL

Tel: 031-726 14 00

Fax: 031-72615

info@sportmanshipmarin.se

www.sportmanshipmarin.se