

Manual

LOWRANCE
iFINDER
Explorer,
Expedition C,
Hunt & Hunt C

 **LOWRANCE**

Innehållsförteckning

Introduktion	5
Hur GPS enheten fungerar	5
Introduktion till GPS och WAAS	5
Installation	7
GPS Antenn/Mottagarmodul	7
Inkoppling strömkälla, batteri	8
NMEA inkoppling adapter för hörlurar	11
Montering av MMC-kort.....	12
Musik handhavande	13
Knappsats	13
Uppstart/belysning till och från	14
Huvudmeny.....	15
Funktioner för musikspelning.....	16
Spela musik i praktiken	18
Låtlista.....	19
Ljudmeny	20
Kartfunktioner.....	21
Kartbilden	24
Så här läser du in sjökort/ karta i din IFINDER.....	25
Snabbstart av GPS-karta	26
Finn din aktuella position	27
Flytta runt i kartan: Zoom & markör, pilknapparna	27
Välj objekt med Markören.....	28
Lagra en Waypoint	28
På Aktuell Position.....	29
I Kartan (Markör Position)	29
Genom att programmera in en position (latitud & longitud).....	29
Navigera till Waypoint	29
Man Överbord (MOB) Waypoint	30
Navigera tillbaka till MOB Waypoint	30
Navigera till Markörens position i kartan	30
Skapa och lagra ett spår.....	32
Lagra ett spår	32
Navigera i spår	33
Stoppa Navigationen	33
Radera spår.....	34
Överföra GPS-Datafiler	35
System Setup & GPS Setup	36
Alarm	37
GPS simulator.....	39
Autozoom	40
Kartdata	40
Pop-up Kart Info	41
Kartan Täckningsområden.....	41
Fyll Land med vitt	41
Kartans överlappning (Avståndsringar; Lat/Long Rutnät).....	42
Kartans detaljer, val av kategori	42
Kartans Orientering	42
Navionics kartinformation.....	44
Pop-Up-hjälp	46
Bildens Kontrast & Ljusstyrka	48

Spår alternativ.....	50
Radera alla spår.....	50
Uppdatering av Spår.....	50
Uppdatering Spår (Auto, Tid, Avstånd)	51
Synligt spår/Ej synligt och andra möjligheter	52
Mätenheter	53
Inställning av språk.....	53
Navigationsbilden.....	54
Rutter.....	56
Skapa rutt.....	56
Navigera i rutt.....	58

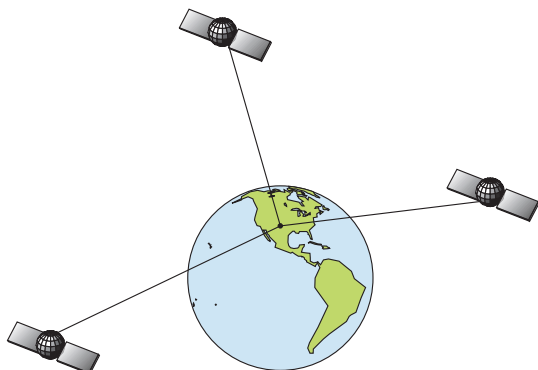
Hur iFINDER fungerar

Tack för att du köpt en Lowrance produkt. Denna manual beskriver kortfattat de mest vanliga och populäraste metoderna för hur du använder en bärbar GPS-kartplotter. När du läst denna introduktion till din nya kartplotter kommer du att navigera effektivare och på ett smidigare sätt. Först, tänk dig din IFINDER som en liten men kraftfull dator. Enheten innehåller en knappsats och en displaybild med menyer så du kan "tala om" för IFINDER vad du vill göra. I bilden på din IFINDER kommer din position att presenteras i en kartbild och styrinformation till den inprogrammerade destinationen kommer att presenteras. Denna handburna mikroprocessor använder en extern antenn/mottagarmodul, som gör att systemet fungerar i princip som en bilradio. Med denna läser mottagaren av ett dussin GPS satelliter som cirkulerar runt jorden. (den läser även av WAAS satelliterna, men mer om detta berättar vi senare när vi introducerar dig till GPS och WAAS). Din IFINDER läser av signaler från så många satelliter den kan "se" ovan horisonten, eliminerar de svagaste signalerna och beräknar sedan positionen med tidmätningar. När IFINDER räknat ut sin latitud och longitud, presenterar den positionen i kartbilden. Hela denna process utförs flera gånger per sekund! Lagrad i det permanenta minnet på IFINDER finns en bakgrundskarta över hela världen. Denna bakgrundskarta programmeras in vid fabrik — du kan inte ändra eller radera denna karta. Denna bakgrundskarta innehåller: en inte så detaljerad karta över hela världen (innehåller städer, större sjöar, större älvar, politiska gränser); och en ganska detaljerad karta över USA (innehåller en mängd information). IFinder Map and Music kan även spela din favoritmusik var än du vill lyssna på den.

Introduktion till GPS och WAAS

Global Positioning System (GPS) lanserades juli 17, 1995 av USA:s försvarsdepartement som ett 24-timmars, 365 dagar om året, globalt system avsett för militären. Den civila GPS tillgängligheten hade från starten sämre noggrannhet på grund av att militären störde signalerna, denna process kallas Selective Availability (SA.) GPS visade sig vara så användbar för civil navigering att man beslutade sig om att stänga av SA-störningarna i Maj, 2000, efter det att militären arbetat fram andra metoder för att kunna neka GPS service till fientliga styrkor. En pålitlig noggrannhet för civila användare gick från 100 meter under SA till dagens aktuella nivå på 10 till 20 meter. GPS systemet består av ungefär 24 satelliter vilka går i en omloppsbana runt jorden på en höjd av

ungefär 20,200 km. Satelliterna sänder ut perfekta synkroniserade data. Men, beroende på positionen, kommer signalerna från satelliterna att nå mottagaren på lite olika tidpunkter. Genom att lägga till den uppmätta tidsskillnaden till den kända positionen för satelliten är det möjligt att beräkna fartygets position med en precision inom några meters noggrannhet.



Minimum tre satelliter krävs för att beräkna en 2D fix.

Systemet kräver tre satelliter för att kunna beräkna din position, detta kallas 2D fix. Det krävs fyra satelliter för att beräkna både position och höjd, detta kallas 3D fix. Kom ihåg, enheten måste ha fri sikt uppåt mot satelliterna för att kunna ta emot signaler. Till skillnad från radio eller television, arbetar GPS på mycket höga frekvenser. Signalerna från satelliterna kan blockeras av träd, byggnader och till och med din kropp. Som nästan alla andra GPS mottagare har denna enhet inte en inbyggd kompass. Enheten använder sig bara av de signaler som tas emot från satelliterna. Fart, kurs och avstånd kalkyleras från positions information. Därför, för att läsa av din kurs så måste du "hålla fart", och ju fortare du rör på dig desto bättre blir avläsningen. Detta betyder inte att kursavläsningen inte fungerar vid låg fart, det kommer den att göra, men avläsningen kommer att "vandra" och vara lite mer ostabil. GPS är ett mycket exakt navigeringssystem, men U.S. Federal Aviation Administration har speciella behov för flygtrafik som går utöver den grundläggande GPS prestanda. FAA har en plan att förbättra GPS prestanda ytterligare med systemet "Wide Area Augmentation System", eller WAAS. Detta GPS tillägg kommer att inkludera ett tidkontroll element som kommer att hjälpa flygtrafiken att flyga tätare men samtidigt undvika kollisioner. I tillägg till att göra flygtrafiken säkrare i flygkorridorerna, kommer WAAS troligen att göra instrumentlandningar och starter mer exakta och ersätta existerande navigationssy-

stem. Icke flygburna applikationer kan använda WAAS signalerna för att göra deras GPS navigation ännu mer exakt. Din IFINDER tar emot både GPS och WAAS signaler. Men, WAAS har vissa begränsningar som du känner till. Först, U.S. government har inte slutfört konstruktionen av WAAS systemet, det är alltså inte fullt utbyggt. Grundstationerna är på plats, men endast ett fåtal av de WAAS satelliter som krävs har skjutits upp. WAAS *kan* förbättra noggrannheten för GPS landnavigation, men systemet är avsett för flygtrafik. Satelliterna går i en fast omloppsbana runt ekvatorn, så de framträder mycket lågt för dem som t.ex. befinner sig på marken i Nord Amerika. Flygplan och fartyg i öppet vatten kan erhålla mycket god WAAS mottagning, men terräng och större konstruktioner kan blockera WAAS signalerna från marksändarna.

Du kommer snart att upptäcka att din GPS mottagare utan WAAS är extremt noggrann. Det är den noggrannaste metoden av elektronisk navigation som finns tillgänglig för den öppna allmänheten idag. Kom ihåg att din GPS bara är ett verktyg. Lita aldrig bara på en källa för navigationen, glöm inte sjökort, kompass och passare. Kom också ihåg att enheten visar den kortaste vägen till en destination. Grund, öar, hinder tas inte med i beräkningarna.

Installation & Tillbehör

GPS-Antenn/Mottagarmodul

IFINDER har en inbyggd GPS-antenn. Om IFINDER monteras "skydd" eller inomhus så att den inte kan få kontakt med satelliterna kan en extern antenn anslutas.

Läs mer om de externa antennerna som finns att tillgå i den engelska manualen.

Installation bygel

Det finns flera olika fästen för att montera IFINDER. De finns både för permanent och tillfällig montering passande för alla möjliga platser ombord på din båt, i din bil eller på din motorcykel. Om du inte använder extern antenn tänk på att montera ditt fäste så fritt som möjligt för bästa GPS-mottagning.



Två R-A-M fasten för din IFINDER.

Strömförsörjning

IFINDER drivs med 2st AA-batterier eller med 3-volts likspänning via en spänningskabel till ett cigarettändaruttag.

När den externa spänningskabeln ansluts går IFINDER direkt över till den externa spänningskällan och när den tas bort går den automatiskt över till batteridrift.

Ett flashminne sparar dina data såsom waypoint och rutter när enheten stängs av.

Batterier

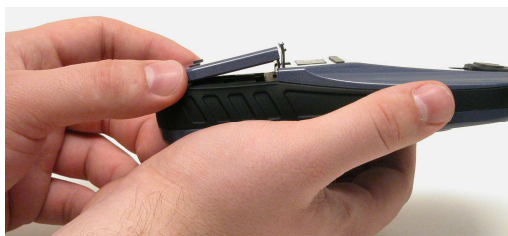
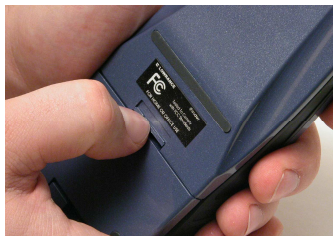
Vi rekommenderar att Alkalinebatterier används eftersom de har bättre livslängd. Det går alldeles utmärkt att använda sig av laddningsbara batterier av typen Nickelmatallhybrid (NiMH), Vi rekommenderar däremot inte laddningsbara batterier av typen NickelCadmium (NiCd) eftersom de förkortar batterilivslängden betydligt.

Litiumbatterier är lättare än Alkalinebatterier och det har visat sig att IFINDER även kan flyta på vatten när vissa typer av dessa används.

Montering av batterier

Vänd enheten så att du har baksidan riktad mot dig.

Tryck ned plastclipset som håller batteriluckan och lyft på denna, för sedan upp batteriluckan för att öppna denna.



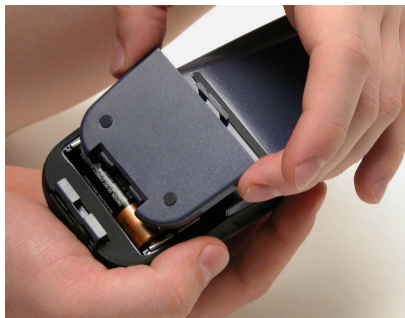
Öppna batteriluckan.

Montera batterierna enligt markeringen som visar polariteten för dem.

NOTERA!

Innanför batteriluckan sitter ett vred för att låsa fast ett MMC-Datakort, vredet måste vara parallellt med batterierna när dessa monteras.

Montera tillbaka batterilyckan genom att först trä i den i spåret nertill, tryck sedan till den i överkant och se till att plastclipset i dess överkant låses fast.



Montera tillbaka batterilyckan och tryck med tummen så att det lilla plastclipset låser fast batteriluckan.

Drivning via cigarettändaruttag

Anslut kontakten till ett cigarettändaruttag, lossa sedan gummihöljet för kontakten nertill på din IFINDER. Anslut sedan kontakten, ett litet plastclip håller kontakten på plats.



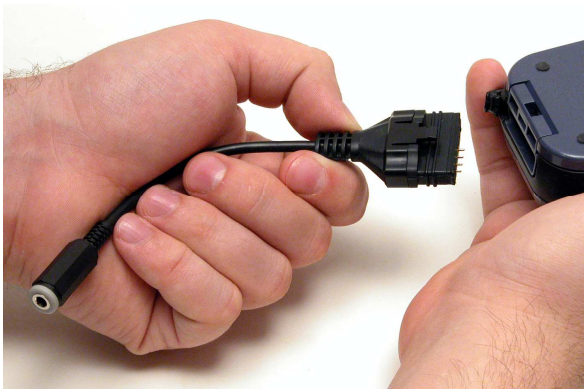
Anslut extern spänningskabel.

VARNING!

Avlägsna inte själva kontakten med Cigaretttändaruttaget. I kontakten finns en skyddssäkring samt en spänningsregulator från 12V till 3V. Om IFINDER ansluts direkt till 12V utan denna regulator kommer IFINDER att skadas. Inga av dessa skador täcks av garantin.

Inkoppling av adapter för hörlurar

Som tillval till din IFINDER finns en adapter för anslutning av hörlurar. För att använda denna adapter: Anslut dina hörlurar i standarduttaget i adaptern. Avlägsna sedan gummilocket i IFINDERS nederkant och anslut adaptern där som nedanstående bild visar.



Anslut adaptern för hörlurar till iFINDER.

IFINDER kan använda två andra spänningskablar, dessa är beskrivna under stycket nedan, NMEA-Inkoppling.

NMEA-Inkoppling

NMEA är ett kommunikationsformat för marinelektronik. Till exempel en autopilot eller dator kan kopplas till via NMEA för att erhålla styrinformation och position från IFINDER. Enheten kan också ta emot information från annan utrustning som sänder formatet NMEA0183.

För att utbyta NMEA-data krävs det att den andra enheten port för kommunikation via formatet NMEA0183 Version 2.0

För att kommunicera via NMEA krävs en NMEA-datakabel eller en kombinerad NMEA-Spänningskabel till din IFINDER.

NMEA-Data som sänds ut från IFINDER:

GLL= Aktuell position

RMB/RMC= Navigation information

APB= Autopilot information

GGA= GPS fixdata

GSA/GSV= GPS DOP & Satellit status

MMC- eller SD-kort installation

IFINDER använder Multimediekort (MMC) för lagring av information såsom Waypoints och övrig GPS-data. Enheten kan även lagra information på så kallade SD-kort.

Notera:

I fortsättningen i denna manual kommer vi använda benämningen MMC.

Montera MMC-kort

1. Avlägsna batteriluckan
2. Ta ur batterierna
3. Se till att låsanordningen för kortet är i öppet läge



Montering av MMC-kort.

4. Montera MMC-kortet med etiketten uppåt.
5. Håll ett finger på kortet och lås fast det.
6. Montera tillbaka batterier och batterilucka.

Musik-Handhavande

Detta avsnitt handlar om funktionen att kunna lyssna på Musik i din IFINDER.

Innan du börjar lyssna på musik kan det vara vettigt att gå igenom vad de olika knapparna har för funktioner

Knappsatsen



iFINDER Map & Music knappsats

De flesta av knapparna på IFINDER har två funktioner, en för karta- navigation och den andra för musik . I det här avsnittet går vi igenom funktionen som har med musik att göra.

1. **MAP/MUSIC** – Denna knapp får IFINDER att växla mellan kartan och musikfunktionen.
2. **MENU** – Tryck på denna knapp för att få fram menyer och undermenyer, som ger dig möjlighet att välja kommando eller ställa in en funktion.
3. **PWR LIGHT** – (Uppstart & Belysning) –PWR knappen startar upp och stänger av enheten och aktiverar bakgrundsbelysningen.
4. **PILKNAPPARNA/Föregående låt och nästa låt** – Används för att stega runt i menyerna, göra menyval, flytta kartmarkören och programmera in data. När ingen meny är aktiverad används knapp knapp för att låtval i musikläget.

5. **ZOUT – Sänker volymen**- Denna knapp sänker volymen och zoomar ut så att ett större kartområde blir synligt men bilden kartan mindre detaljerad.
6. **ZIN - Höjer Volymen** – Denna knapp höjer volymen och låter dig zooma in kartan så att den blir mer detaljerad.
7. **FIND/SONGS** – Find-knappen öppnar IFINDERS sökmenyer.
8. **EXIT/Stoppa Musiken** – Exit-Knappen stoppar musiken och får dig att återgå till föregående bild och rensa data.
9. **ENT /Spela & Pause Musik** – Denna knapp låter dig starta eller göra paus i musiken knappen sparar även data och exekverar menykommandon.

Uppstart/belysning till/från

För att starta upp enheten, tryck på **PWR**. Bakgrundskartan kommer att presenteras (Tryck **EXIT** för att kvittera eventuella alarmmeddelanden). För att starta upp bakgrundsbelysningen, tryck på **PWR** knappen igen. Enheten har tre bakgrundsnivåer som man kan välja mellan. Upprepade intryckningar av **PWR** knappen kommer att växelvis gå igenom nivåerna, och även stänga av bakgrundsbelysningen i ett steg. Stäng av enheten genom att trycka in och hålla **PWR** knappen nedtryckt under 3 sekunder.

Huvudmeny

IFINDER har en huvudmeny, som innehåller vissa funktionskommandon och vissa setup kommandon. I detta avsnitt kommer vi endast att gå igenom grundläggande funktioner som får IFINDER att “göra någonting”.

Du kan gå in i Huvudmenyn från någon av de tre presentationsbilderna genom att trycka på **MENU KNAPPEN**. För att rensa bilden från menyer och gå tillbaka till ursprungsbilden, tryck på **EXIT**.



Huvudmenyn.

Kommandona i huvudmenyn och deras funktion är:

”**Screen**”: Ändra kontrast eller ljusstyrka för displayen.

”**Sounds**”: Aktiverar eller inaktiverar ljudet för knapptryckningar och alarm, ställer även in alarmtypen.

”**Alarms**”: Stänger av, på och ändrar alarmnivåer för olika alarmfunktioner.

”**Route planning**”: Låter dig planera, visa eller navigera i en rutt

”**My Trails**”: Funktioner för spår. Här kan du skapa, visa, radera, navigera och göra ändringar på spår.

”**Cancel Navigation**”: Stänger av olika navigationskommandon. Används för att stoppa navigeringen efter det att du nått din destinations waypoint, “Punkt av intresse” eller kartmarkörens placering; eller när du nått fram till slutet av en rutt eller ett spar.

”**GPS Setup**”: Ändrar och visar funktioner för GPS-mottagningen.

”**System Setup**”: Ändrar konfigurationen för de övergripande funktionerna.

”**Utilities**”: Ger dig möjlighet att se uppgång för sol och måne och låter dig använda diverse timers och alarm.

”**Browse MMC Files**”: Ger dig information om vad det installerade MMC-kortet innehåller.

Presentation och funktioner för musikspelning

Presentationsbilden för musikspelning innehåller en batteristapel och en volymindikator. När en låt eller låtlista spelas kommer namnet på den spelande låten att visas i bildens övre del, samt kvaliteten på inspelningen(kbps). Om du spelar en låtlista kommer även listnamnet och låtens nummer att visas

För att växla till Musik-funktionen från kartan, tryck **MAP/MUSIC-KNAPPEN**. Musiksidan är designad för att vara enkel. Bilden här nedan visar musiksidan som via några enkla knapptryckningar kan spela dina favoritlåtar.



Bilden för Musik-funktionen.

För de flesta funktionerna krävs bara en knapptryckning de viktigaste kommandona har direktknappar: **PLAY & PAUSE**, **STOP**, **FÖREGÅENDE LÅT** och **NÄSTA LÅT**. Du kan också trycka **SONGS**-knappen för att snabbt komma åt arkivet och byta låt eller låtlista.

Musikfunktionen använder sig alltid en "låtlista" även om den endast består an en låt. Man kan kopiera över en färdig låtlista från sin PC in på ett MMC-kort eller lägga sina låtar i olika kataloger när man kopierar

över dem på MMC-kortet och därigenom få olika listor automatiskt.

Att använda kontrollknapparna

Alla kontrollknappar är markerade med standardsymboler för respektive funktion som du säkert redan känner till.

NOTERA!

Några avancerade GPS-funktioner som kräver mycket processor-kraft kan få IFINDER svårt att genomföra dessa, gör då ett upphåll i musiken genom att trycka **PAUSE** låt sedan IFINDER utföra det den hade svårt för att göra och gå sedan tillbaka och starta musiken igen. Den vanliga kartfunktionen fungerar alldeles utmärkt samtidigt som musik spelas.

Använd SONGS-knappen för att öppna musikarkivet

Man kan när som helst trycka **SONGS**-knappen för att öppna musikarkivet och sedan välja vilket låt eller låtlista som ska spelas härnäst. Musikarkivet är en förteckning vilka filer som finns på MMC-kortet i form av låtar eller listor.

Som tillägg till alla direktknappar har även musikfunktionen en egen meny för att komma åt den tryck **MENU**-knappen.

Spela musik i praktiken

Starta din dator, detta bygger på att du har musik av MP3-format och en MMC-läsare kopplad till din dator för att kopiera över musik till MMC.

1. Placera ett MMC-kort med fritt utrymme i din MMC-läsare ansluten till datorn.
2. Välj några av dina favoritlåtar och kopiera över dem direct till MMC-kortet. Börja med att bara kopiera dem till kortets huvudkatalog. Senare kanske du föredrar att lägga in de i undermappar och sortera dem efter artist eller genre
3. Vänta till låtarna är färdigkopierade. Montera sedan MMC-Kortet i din IFINDER.
4. Starta upp din IFINDER genom att trycka **PWR/LIGHT**-knappen.
5. Öppningsbilden visar antingen karta eller musiksidan, om kartsidan visas, tryck **MAP/MUSIC** för att växla över till sidan för musik.
6. Öppna musikarkivet genom att trycka **SONGS**-knappen en lista kommer då att visas över låtarna som lagrades på MMC-kortet. Använd pilarna för att välja en låt från listan och tryck **PLAY**-knappen.
7. Låten kommer att börja spelas i dina hörlurar. Du kan nu gå in i musikarkivet(genom att trycka **SONGS**-knappen) för att välja en annan låt.
8. Avbryt det spelande stycket genom att trycka **STOP**. För att skapa en låtlista av all musik på MMC-kortet tryck **SONGS|PLAY** och välj **"PLAY ALL"**, IFINDER kommer nu att börja spela den första låten och sedan fortsätta spela alla låtar på kortet.
9. Tryck **MENU|↓** gå till **SOUNDS|ENT** för att öppna Sounds-menyn. Tryck **↓** gå till **SHUFFLE** och tryck **ENT** för att aktivera den. Tryck **EXIT** tills du kommit tillbaka till musiksidan. Tryck **SONGS|PLAY** igen, IFINDER kommer nu att spela alla låtar i en slumpmässig ordning.
10. Lyssna till din favoritmusik. Nu kan du återgå till din dator för att kopiera över fler låtar eller spellistor till ditt MMC-kort.
11. För att stänga av IFINDER tryck **POWER**-knappen och håll den intryckt i 3sekunder.

Låtlista

IFINDER kan spela musik av filtyperna MP3 och Ogg Vorbis. Den kan också spela låtlistor av m3u typ. Tryck **SONGS**-knappen för att öppna musikarkivet.



I Musikarkivet “Browse music files” väljer man vilken låt man vill spela härnäst.

Från musikarkivet väljer man om man vill spela en specifik låt, en hel låtlista eller alla låtar på kortet.

Musikmenyn

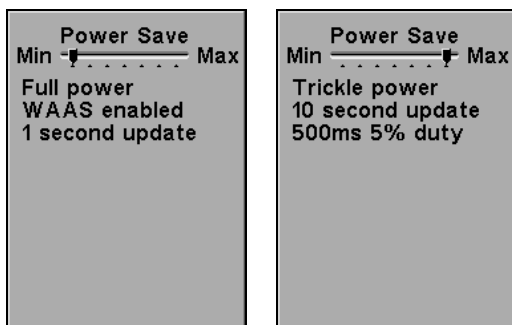
Vid tryck på **MENU**-knappen när man befinner sig på sidan för musik kommer en specialmeny innehållande diverse musikinställningar öppnas. Avsnittet här nedan beskriver de funktionerna i korthet.

Strömspar...

Om du använder dig av funktionerna för musik och GPS samtidigt kommer strömuttaget från batteriet att vara som störst. För att spara på batteriet så att det räcker lite längre finns det i IFINDER strömsparfunktion. Positionen kommer då inte att uppdateras lika ofta men som sagt batteriet räcker längre. Man kan ställa positionsuppdatering-
en från en gång per sekund till var tionde sekund.

För att komma åt funtionen, tryck **MENU** | ↓ till **POWER SAVING** | **ENT**.
Tryck → eller ← för att ändra nivån.

För att återgå, tryck **EXIT** | **EXIT**.



Strömsparfunktionen.

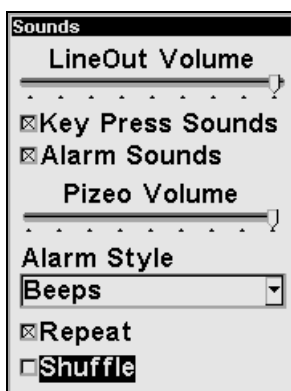
Använd inomhus

Om du bara använder din IFINDER för att lyssna på musik kan du för att spara batteri maximalt slå på funktionen använd inomhus. GPS-sökningen kommer då att var helt avstängd.

För att slå på eller av funktionen, tryck **MENU** | ↓ till **ANVÄND INOMHUS** | **ENT**. Rutan är förbockad när funktionen är påslagen. IFINDER kommer automatiskt påbörja satellitsökning nästa gång du startar IFINDER.

Ljudmenyn

Ljudmenyn är samma meny som man har tillgång till från huvudmenyn. I denna kan du ställa volymen för dina hörlurar eller det interna ljudet.



Ljudmenyn, med repeat och shuffle

För att komma till Ljudmenyn, tryck **MENU** | ↓ till **LJUD..** | **ENT**.

Shuffle (On/Off)

När "shuffle" är aktiverat kommer en låtarna spelas slumpvis i den valda låtlistan.

Från musikmenyn, tryck ↓ till SHUFFLE|ENT funktionen är aktiterad när rutan är förbockad

Repeat (On/Off)

När repaet-funktionen är aktiverad kommer låtlistan att spelas igen när den har kommit till slutet. Om bara en låt spelas kommer den att spelas om och om igen..

Från musikmenyn, tryck ↓ till REPEAT|ENT funktionen är aktiterad när rutan är förbockad.

Kart-Funktioner

Detta avsnitt avhandlar kart och navigationsfunktionerna i IFINDER Innan du börjar navigera kan det vara vettigt att gå igenom vad de olika knapparn har för funktioner

Knappsatsen



iFINDER Map & Music knappsats.

De flesta av knapparna på IFINDER har två funktioner, en för karta-navigering och den andra för musik . I det här avsnittet går vi igenom funktionen som har med karta-navigering att göra.

1. **MAP/MUSIC** – Denna knapp får IFINDER att växla mellan kartan och musikfunktionen.
2. **MENU** – Tryck på denna knapp för att få fram menyer och undermenyer, som ger dig möjlighet att välja kommando eller ställa in en funktion.
3. **PWR LIGHT** – (Uppstart & Belysning) –PWR knappen startar upp och stänger av enheten och aktiverar bakgrundsbelysningen.
4. **PILKNAPPARNA**– Används för att stega runt i menyerna, göra menyval, flytta kartmarkören och programmera in data.
5. **ZOUT** – Denna knapp sänker volymen och zoomar ut så att ett större kartområde blir synligt men bilden kartan mindre detaljerad.
6. **ZIN** – Denna knapp höjer volymen och låter dig zooma in kartan så att den blir mer detaljerad.
7. **FIND/SONGS** – Find-knappen öppnar IFINDERS sökmenyer.
8. **EXIT**– Exit-Knappen får dig att återgå till föregående bild och rensa data.
9. **ENT**– Denna knapp låter dig spara data, acceptera värden eller avsluta menykommandon.

Huvudmeny

IFINDER har en huvudmeny, som innehåller vissa funktionskommandon och vissa setup kommandon. I detta avsnitt kommer vi endast att gå igenom grundläggande funktioner som får IFINDER att “göra någonting”.

Du kan gå in i Huvudmenyn från någon av de två presentationsbilderna genom att trycka på **MENU KNAPPEN**. För att rensa bilden från menyer och gå tillbaka till ursprungsbilden, tryck på **EXIT**.



Huvudmenyn.

Kommandona i huvudmenyn och deras funktion är:

”**Screen**” : Ändra kontrast eller ljusstyrka för displayen.

”**Sounds**” : Aktiverar eller inaktiverar ljudet för knapptryckningar och alarm, ställer även in alarmtypen.

”**Alarms**” : Stänger av, på och ändrar alarmnivåer för olika alarmfunktioner.

”**Route planning**” : Låter dig planera, visa eller navigera i en rutt

”**My Trails**” : Funktioner för spår. Här kan du skapa, visa, radera, navigera och göra ändringar på spår.

”**Cancel Navigation**” : Stänger av olika navigationskommandon. Används för att stoppa navigeringen efter det att du nått din destinations waypoint, ”Punkt av intresse” eller kartmarkörens placering; eller när du nått fram till slutet av en rutt eller ett spår.

”**GPS Setup**” : Ändrar och visar funktioner för GPS-mottagningen.

”**System Setup**” : Ändrar konfigurationen för de övergripande funktionerna.

”**Utilities**” : Ger dig möjlighet att se uppgång för sol och måne och låter dig använda diverse timers och alarm.

”**Browse MMC Files**”: Ger dig information om vad det installerade MMC-kortet innehåller.

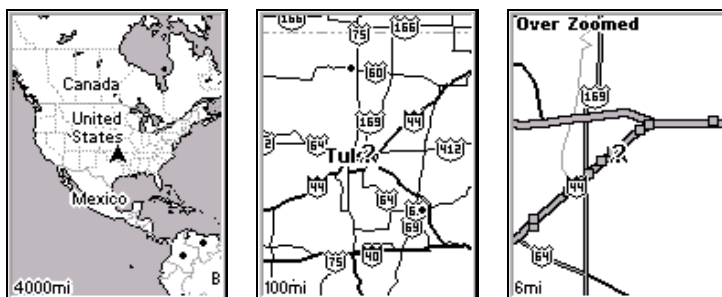
Kartbilden

För att aktivera kartbilden tryck **MAP/MUSIC** till kartbilden visas. I kartbilden visas din kurs och position i fågelperspektiv. Enheten är inställd från fabrik med att presentera kartbilden men Nord alltid pekande uppåt i bilden. Denna inställning kan dock ändras. Om du navigerar till en waypoint, indikeras din startposition, aktuell position, kurslinje och destination i kartbilden. Du måste inte navigera till en waypoint, för att använda dig av kartbilden.

NOTERA:

Med navigering mot waypoint menar vi all typ av navigering mot ett mål till exempel till en restaurang.

När kartbilden presenteras kommer en bild liknande dem på nästa sida att framträda. Pilen i centrum av bilden indikerar din aktuella position. Den pekar åt den riktning du färdas. Linjen som ritas ut från pilens bakkant är ditt plotterspår, eller den färdväg du gått. Kartans zoomområde är avståndet rakt över displaybilden. Denna siffra indikeras i det nedre vänstra hörnet av bilden. I det första exemplet på nästa sida är området 4,000 Nm från den vänstra kanten av kartbilden till den högra kanten av kartbilden. Zoom In och Zoom Out knapparna förstörar eller förminskar kartbilden för översikt eller detaljrikedom. Det finns 37 tillgängliga zoomområden, från 0.05 Nm till 4,000 nm.



Längst till vänster, Kartans öppningsbild. Centrumbilden, zoomad till 100 Nm och till höger, zoomad till 10 Nm. Överzoom innebär att du har nått detaljnivån i ett område som endast tacks av den grundläggande bakgrundskartan. Om du zoomar in ytterligare kommer du inte att se mera kartdetaljer på grund av att en högupplöslig karta inte laddats in på MMC kortet för detta område

Så här aktiverar du ett Navionics sjökort i din Ifinder!

Lägg i kort i kortläsaren – tryck MENU – välj Avancerat – tryck MENU– välj Kartdata... - välj Navionics kartval – markera det område som du vill ha presenterat i din kartplotter – tryck EXIT upprepande gånger tills du är ute ur alla menyer.

Sweden East482/Sweden West 483:

Välj den aktuella koden under Navionics kartval.

13GXL3 innehåller:

5G406XL Bottenhavet (Härnösand-Stockholm, Åland, Mälaren)

5R400XL Östersjön (S.Stockholm-Åhus)

5R303s Haparanda

5G307s örnsköldsvik

5G309s Luleå (Bodön-Byske)

5G310s Skelefteå (Byske-Ratan)

5G312s Sikö (Bjurön-Drivan)

15GXL3 innehåller:

5G399XL Västra Danmark, Västra Tyskland.

5G410XL Skagerak (Oslofjorden-Anholt, Norra Danmark)

5G417XL Södra Sverige, Norra Tyskland.

17GXL3 innehåller:

5R407XL Inland water (Vänern, Vättern, Mälaren, Hjälmaran, Stockhlo)

5R198s Åland Öst

5R286s Åland Väst

5R117s Arkö-Stora Askö

5R347s Västervik-Borgholm

5R153s Gotland

5R346s Södra Öland (Borgholm-Utlängan)

5R345s Åhus to Karlskrona

5R344s Bornholm

5R215s Kivik-Barsebäck

5R085s Skålland, Öresund

5R334s Varberg-Höganäs, Anholt

5R335s Göteborg (Orust to Klosterfjorden, Laesö)

Karta-GPS-Snabbstart

Starta utomhus, med god sikt uppåt. När du övar med enheten, försök att navigera till en plats som inte ligger alltför långt borta. Om du navigerar till en position alltför nära dig kommer ett ankomstalarm att aktiveras.

1. Anslut bartenier till IFINDER. Försäkra dig om att ett MMC-kort satts in om du vill använd IFINDER med sjökort/karta. (Studera installations detaljer i början av manualen.)
2. Starta upp IFINDER, tryck in och släpp **PWR** knappen.
3. Öppningsbilden visar en kartbild över Nordamerika. Om sidan för musik visas tryck **MAP/MUSIC**-knappen för att växla till kartbilden.
4. Vänta tills enheten lokaliserat satelliter och beräknat aktuell position. Processen visas i Satellitbilden. Detta kan ta ungefär 1 minut eller mindre om man har fri sikt uppåt (ej hindrad av terräng eller strukturer.) När enheten tagit in en position, kommer en tonstöt att ljuda och ett meddelande "position aquired" framträder.
5. Med "position aquired", tryck på **PAGES** knappen för att visa kartbilden, vilken presenteras i fågelperspektiv. Du kan flytta runt i kartbilden med: **Zoom in**, för bättre detaljrikedom: tryck **ZIN** (zoom in knappen). **Zoom out**, för större översikt, mindre detaljer: tryck **ZOUT** (zoom out knappen.) **Stega** kartbilden åt Norr, Söder, Ost eller Väst med hjälp av pilknapparna **↑ ↓ → ←**. För att sluta stega och återgå till aktuell position i kartbilden, tryck på **EXIT** knappen.
6. Lagra en waypoint på din aktuella position så att du kan navigera tillbaka till denna plats: tryck **ENT|ENT**.
7. Zooma/bläddra kartbilden för att lokalisera en närliggande objekt eller en position du vill gå till. Använd pilknapparna för att centrera markören över kartobjektet eller positionen.
8. Navigera till den valda destinationen: tryck **MENU|ENT|EXIT**. Följ den prickade kurslinjen i kartbilden eller kompass bäring pilen I navigationsbilden.
9. På destinationen, Ankomstalarmet aktiveras; för att bekräfta alarmet tryck på **EXIT**. Stoppa navigationen: tryck **MENU|MENU|↓** till **"STOP NAVIGATION|ENT|←** till **YES|ENT**.
10. Återgå till Wpt 1 genom att Navigera "Home" eller "Navigate Trail". **Till Home!:** tryck **FIND|→|ENT|ENT**. Använd **↑** eller **↓** för att välja *Home*, tryck **ENT|ENT**; följ navigationsbilden. **Spår:**tryck **MENU|↓** till **NAVIGATE TRAIL|ENT**. IFINDER kalkylerar ruten. Följ navigationsbilden.
11. När du är tillbaka kommer Ankomst alarmet ljuda; tryck på **EXIT**. Stoppa navigationen: tryck **MENU|↓** för att **STOPPA NAVIGATIONEN|ENT|←** för **JA|ENT**.
12. För att stänga av enheten, håll **PWR** knappen nedtryckt under tre sekunder.

Finn din Aktuella position

Att finna sin aktuella position är så enkelt som att starta upp IFINDER. När det är fri sikt uppåt kommer enheten att söka efter satelliterna och beräkna positionen på ungefär en minut.

NOTERA:

"Fri sikt" innebär att det inte finns hinder som terräng eller byggnader i vägen som kan hindra mottagningen. Självklart påverkar inte moln GPS signalernas mottagning.

Om du satellit mottagningen tar längre tid, kanske du befinner dig i en bil och antennen inte placerats lämpligt, eller i ett område med begränsad sikt uppåt som blockerar mottagningen. För att uppnå mottagning får du gå ut till ett område med fri sikt uppåt, därefter stänga av enheten och sedan sätta igång den igen.

Flytta runt i kartbilden: Zoom & Markör pilknapparna

Kartbilden presenteras ur fågelperspektiv. Det aktuella området indikeras i det nedre vänstra hornet av bilden.

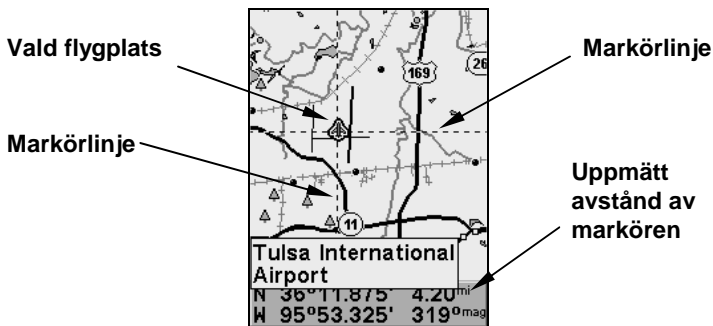
1. Tryck på **ZIN** knappen (zoom in) för att förstora för bättre detaljrikedom i ett mindre geografiskt område.
2. Tryck på **ZOUT** knappen (zoom out) för att se mindre detaljer och ett större geografiskt område.

När du farads kommer kartbilden automatiskt att förflyttas allt efter som du färdas. På detta sätt ligger din position alltid ungefär i centrum av bilden.

Du kan manuellt panorera eller rulla kartbilden i alla väderstreck genom att använda pilknapparna, vilka aktiverar kartmarkören i bilden. Detta ger dig möjlighet att studera andra kartområden på andra ställen än din aktuella position. För att ta bort kartmarkören tryck på **EXIT**, då kommer kartbilden att återgå till din aktuella position, eller din sist kända position

Tips:

Använd markören till att räkna ut avståndet från din aktuella position till ett objekt eller en position i kartbilden. Använd bara pilknapparna för att positionera markören över objektet eller positionen. Avståndet uppmätt i en rak linje, framträder i datafönstret I nedre delen av kartbilden. Tryck **EXIT** för att ta bort markören.



Till den valda flygplatsen är det 4.2 Nm.

Välja ett objekt i kartbilden med markören

1. Använd zoom knapparna och pilknapparna för att flytta runt i kartbilden och finn det objekt du vill välja ut.

2. Använd pilknapparna och centrera markören på det valda objektet. På det flesta objekt kommer ett pop-up fönster att ge dig namnet på det valda objektet.

3. Du kommer även notera att en svart ring framträder runt vissa föremål när du för markören över dem. Du kan då trycka **FIND**, Find Menu kommer då att framträda, välj sedan Selected Item. Då visas information för det valda objektet.

Sökning

Nu har du sett att IFINDER kan visa var du är. Du kan även söka efter andra saker.

Till exempel närmaste restaurang etc.

Läs mer om detta i den engelska manualn.

Lagra Waypoint

En waypoint är helt enkelt en elektronisk "address," baserad på latituden och longituden på en position. En waypoint representerar en plats, punkt eller destination som kan lagras i enhetens minne, sedan kallas fram för senare navigation till denna position.

Du kan skapa en waypoint på markörens position i kartbilden, eller på din aktuella position under tiden som du navigerar. Du kan kopiera

waypoints från enheten till din persondator med vår mjukvara MapC-reate. När du så önskar kan du överföra dessa waypoints tillbaka till din GPS enhet.

Att skapa och lagra en Waypoint:

Här visar vi hur man gör för att snabblagra "Quick Save" en waypoint, den snabbaste och enklaste metoden för att skapa en waypoint.

Skapa Waypoint på aktuell position

1. Under tiden du navigerar, tryck **ENT|ENT**. Waypointen lagras och tillägnas automatiskt ett namn med ett sekventiellt nummer, som t.ex. "waypoint 003." Waypoint symbolen och numret framträder i kartan.

Skapa Waypoint i kartbilden

1. Använd pilknapparna för att förflytta markören till den position du vill skapa en waypoint.

2. Tryck **ENT|ENT**. Waypointen lagras och tilldelas med automatik ett namn med ett sekventiellt nummer, som t.ex. "waypoint 001." Waypoint symbolen och numret framträder i kartbilden.

Navigera till en Waypoint

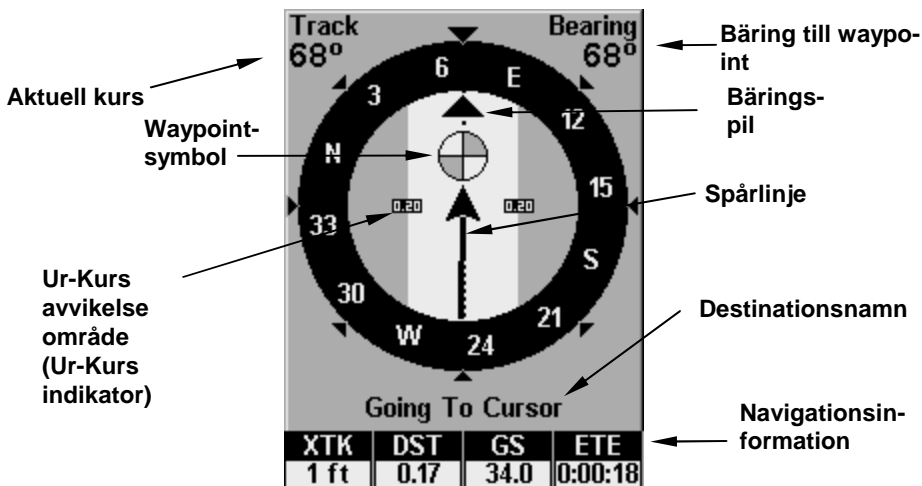
Du kan välja önskad waypoint som är synlig i kartbilden med markören, därefter använda menykommandot "Navigate to Cursor"(beskrivning följer i senare avsnitt.) Men du kan undvika att bläddra i kartbilden för att aktivera rätt waypoint genom att använda menykommandot "Find Waypoint" istället.

1. Tryck **FIND|→** till **MY WAYPOINTS|ENT**. För att söka upp närmaste waypoint, tryck **↓** till **NEAREST|ENT**; eller, för att söka efter namn (och bläddra genom hela waypointlistan), tryck **ENT**. I detta exempel, sök efter namn.

2. Om din waypointlista är lång, kan du stava ut waypoint namnet i menyn "**FIND BY NAME**" för att söka efter den. (Tryck **↑** eller **↓** för att ändra den första karaktären, tryck sedan på **→** för att flytta markören till nästa karaktär och upprepa tills namnet är korrekt, tryck sedan på **ENT** för att gå till listan nedan.)

3. Om listan är kort, kan du gå direkt till fönstret "**FIND IN LIST**" genom att trycka på **ENT**. Använd **↑** eller **↓** för att välja waypoint namn, tryck **ENT** och waypoint informationsbilden framträder med kommandot "**Go To**" valt.

4. För att börja navigera till waypointen, tryck **ENT**.



Navigationsskärmen under navigation mot Waypoint.

Lagra Man Överbord (MOB) Waypoint

En av båtlevets värsta situationer kan uppstå då en vänd eller familjemedlem ramlar överbord. Denna situation kan vara mycket farlig, oavsett i vilket vatten man befinner sig, varmt eller kallt, till havs eller ute på en sjö. Det är speciellt farligt under natten eller när man är utom sikt från land. Självklart är det första man skall göra att ta de lugnt och utföra de standardåtgärder som är brukligt under en räddningsoperation.

Denna enhet har en man överbord funktion som visar navigationsdata tillbaka till platsen där funktionen aktiverades. För att aktivera funktionen, tryck på ZOUT och ZIN knapparna samtidigt. Din position vid det tillfälle då knapparna trycktes in används som man-över-bord position.

Försiktigt:

Om man lagrar en ny "Man Överbord" waypoint, kommer den gamla "Man Överbord" waypointen att raderas.

Navigera tillbaka till MOB Waypoint

Finn vägen tillbaka till olycksplatsen med navigationsskärmen eller kartbilden. När MOB är aktiverad kommer Navigationsskärmen automatiskt att visa kompassrosen med bäringen pekandes mot man överbord positionen, och destinationsnamnet indikerar "Going To Man Overboard."

Kartbilden visar en Man Överbord waypoint, representerad an en mänsklig figur, och styrpilarna pekar vart man skall styra för att nå denna position.

Man överbord positionen lagras också i waypointlistan för framtida referenser. Denna kan redigeras precis som alla andra waypoint I det avancerade läget. Detta förhindrar att man blir av med den aktuella Man Överbord positionen.

För att avbryta navigationen till MOB, tryck **MENU|MENU|↓** till **CANCEL NAVIGATION|ENT|←** till **YES|ENT**. IFINDER slutar att visa navigationsinformation.

Navigera till Markörens position i kartbilden

Kommandon **“Go To Cursor”**: navigerar till den aktuella markör positionen i kartbilden. Detta är en snabbt och bekvämt sätt att navigera till någonting som du kan se i kartbilden.

1. Använd markören (kontrolleras med pilknapparna) med zoom in och zoom knapparna för att manövrera runt i kartbilden tills du hittar en plats du vill navigera till.

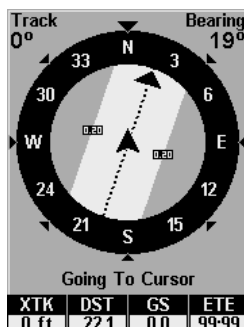
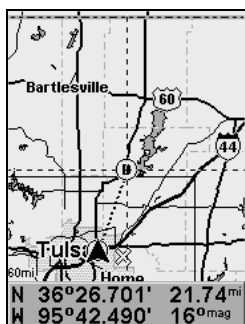
2. Centrera markören över platsen för att välja den. Se exemplet nedan. (Flera objekt som waypoints, POI, städer, etc. kan "väljas," och framträda "markerade" i ett pop-up fönster. Andra objekt som flod- eller gatukorsningar kommer inte att framträda som "markerade," men markören kommer ändå att ta dig till dessa positioner på samma sätt.)



Navigera till markören. I detta exempel, har markören valt staden Oologah, i Oklahoma.

3. Tryck **MENU|ENT** och IFINDER kommer att börja navigera till markörens position.

I kartbilden kommer en streckad linje att ritas ut från din aktuella position till markkörens position. Navigationsbilden visar en kompassros som visar navigationsinformation till din destination. Se exempel.



Den 15-Nm zoomningen till vänster visar tydligt den streckade kurslinjen som sammankopplas från din aktuella position till din destination. Den 40-Nm zoomningen i centrum bilden, visar både aktuell position och destination i bilden. Navigationsbilden till höger visar också navigationsinformation.

För att stoppa navigationen till markören, använd menykommandot "Cancel Navigation": tryck **MENU|MENU|↓** till **CANCEL NAVIGATION|ENT|←** till **YES|ENT**. IFINDER slutar att visa navigationsinformation.

Skapa och lagra ett Spår

Ett spår, eller plotterspår, är ett pärlband av positionspunkter som plottas av IFINDER under din färdväg. Det är en färdhistorik, en inspelning av din färdväg den färdväg du gått. Spår är mycket användbara för att gå tillbaka samma väg som man gått förut. I bilden representeras spåret av en solid linje som ritas ut från positionssymbolen (pilsymbolen).

IFINDER är fabriksinställd att automatiskt skapa och spela in spåret när enheten startas upp. Enheten kommer att fortsätta att spela in spåret till längden uppnår maximalt antal spårpunkter (förinställt värde är 2,000, men enheten kan spela in upp till 9,999 punkter). När maximalt värde uppnåtts, kommer IFINDER börja att "äta upp sin svans" och alltså spela över det gamla spåret.

Från fabrik är enheten inställd till att alla spår skall blinka varje sekund, vilket gör det lättare att se spåren mot bakgrundskartan. Med det fabriksinställda automatiska värdet, IFINDER skapar ett spår genom att placera en punkt (spårpunkt) i bilden varje gång du ändrar färdrikt-

ning. (Metoderna för att skapa ett spår och spårets uppdateringsintervall kan båda justeras eller till och med stängas av. Läs mer om detta i den engelska manualen).

Navigera i ett Spår

En Figur som visar menysekvensen för att navigera i ett spår framträder på nästa sida.

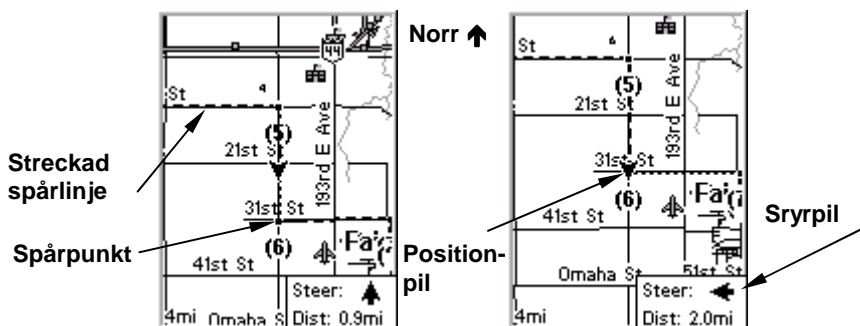
1. Tryck **MENU** | ↓ till **NAVIGATE TRAIL** | **ENT**. Enheten börjar att visa navigationsinformation längs spåret.

NOTERA:

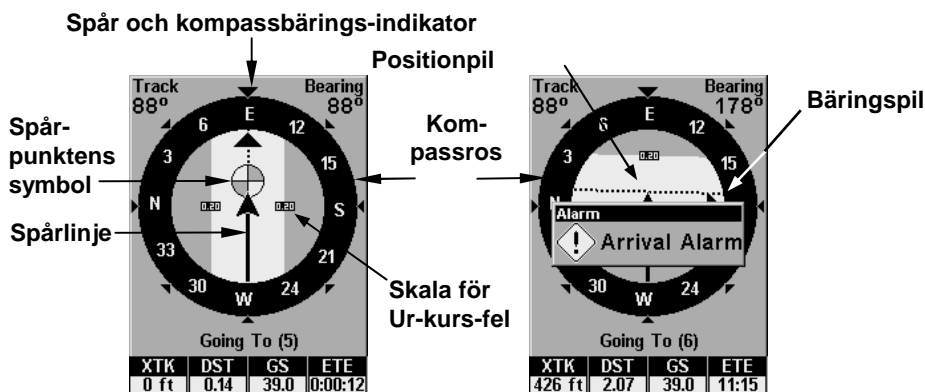
Om du redan befinner dig på eller i närheten av ditt spår, kommer ankomstalarmer att aktiveras så fort du trycker på **ENT**. Tryck bara på **EXIT** för att bekräfta alarmer och fortsätta.

5. Börja nu förflytta dig och följ **IFINDER** kartbilden.

6. När du når destinationen, försäkra dig om att du stoppar navigation: tryck **MENU** | ↓ till **CANCEL NAVIGATION** | **ENT**. **IFINDER** frågar om du är säker; tryck ← | **ENT**.



Kartan visar spårnavigering: Till vänster; föraren kör söderut mot spårpunkt 6; styrpilen visar ”kör rakt fram”. Till höger: Föraren kör söderut och har nått spårpunkt 6 och måste svänga vänster (österut) för att följa spåret. Styrpilen ändrar sig och visar sväng vänster (öst), mot nästa spårpunkt (Ankomstalarm är avaktiverat för att få en klarare bild.)



Navigation mot spår i navigationsbilden (kompassros). Bilden till vänster visar att Föraren kör österut mot spårpunkt 5; Bäringspilen visar att spårpunkten nästan är mot öst(rakt framåt). Bilden till höger visar att föraren har nått spårpunkt 5 och måste styra söderut för att följa spåret. Ankomstalarmet ljuder och bäringspilen visar att vi ska svänga höger (söder), mot nästa spårpunkt, IFINDER visar navigationsinformation för nästa punkt, nr 6 som är 2,07NM bort.

Radera Spår

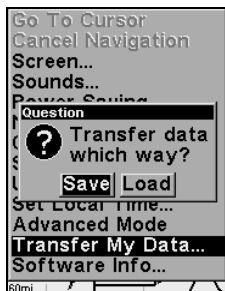
Man kan rensa det pågående spåret med funktionen **CLEAR TRAIL** när som helst, IFINDER kommer då automatiskt att börja rita ett nytt spår.

Varning:

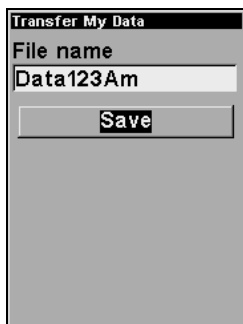
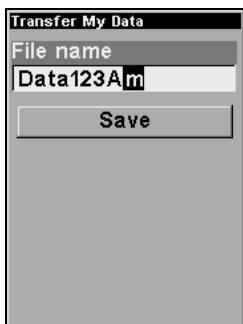
När man raderar ett spår försvinner det från IFINDERs minne och det finns ingen möjlighet att kunna navigera tillbaka i det spåret.

Överföra GPS-datafiler

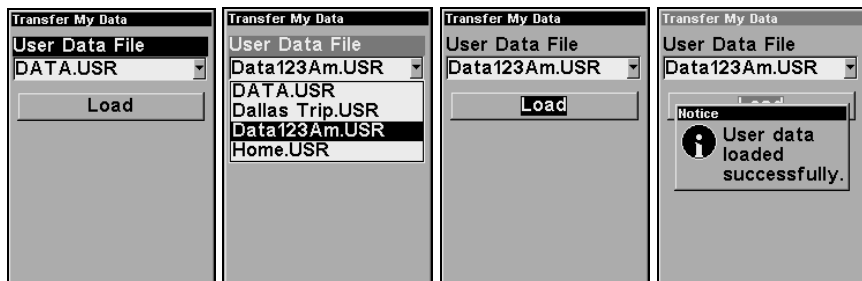
Med tillägsprogrammet MapCreate6 och en MMC-läsare kan lätt man föra över GPS-datafiler(waypoint, rutter mm) till sin PC. Följand bilder beskriver i korthet hur det går till:



Undermenyn Transfer My Data frågar om man vill spara eller ladda från MMC-kortet till IFINDERS mine.



Från vänster till höger beskriver dessa bilder sekvensen för namngivning och lagring av GPS-data på ett MMC-kort från IFINDERS minne.



Från vänster till höger beskriver dessa bilder sekvensen för laddning av GPS-data från ett MMC-kort till IFINDERS minne.

System & GPS Setup

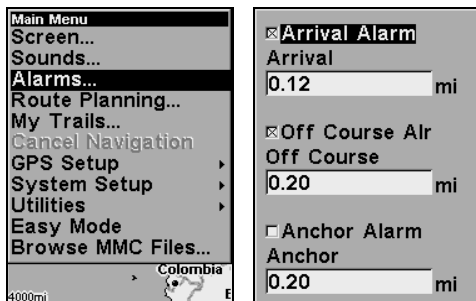
Alarm

Denna enhet har flera olika GPS alarm. Från fabrik är enheten inställd till att alla alarm är aktiverade. Du kan stänga av alarmen och ändra dess inställningsnivå.

Du kan ställa ett ankomstalarm som ljuder och blinkar ett varningsmeddelande när du kommer inom ett visst avstånd från en waypoint. T.ex. om du ställt in ankomstalarmet på 0.1 NM så kommer alarmet att aktiveras när du kommer inom detta område.

Ur kurs alarmet sänder ut en varningssignal när du kommit för långt åt höger eller vänster (SB/BB) räknat mot den aktiverade waypointen. T.ex. Om alarmområdet är inställt på 0.1 Nm och du driver 0.1 Nm eller mer åt höger eller vänster (SB/BB), kommer alarmet att ljuda.

Ankaralarmet aktiveras när du börjar driva och kommer utanför en förinställd radie. Om vi använder 0.2 Nm exemplet som ett exempel, om du ankrat upp din båt och den förflyttar sig mer än 0.1 Nm kommer alarmet att blinka och sända ut en tonstöt.



Alarm kommandot till vänster, alarm meny till höger.

För att ändra inställning på alarmen:

1. Tryck **MENU** | **MENU** | ↓ till **ALARMS** | **ENT**.
2. Bläddra med ↓ eller ↑ för att välja önskat alarm, tryck sedan på **ENT** för att kontrollera eller aktivera. På detta sätt sätter du igång- eller stänger av alarmen (bockad), (avbockad.)
3. För att ändra avståndsvärdet, bläddra med ↓ eller ↑ för att välja önskad kategori, tryck sedan på → | **ENT** för att aktivera "distance" fönstret. Tryck på ↑ eller ↓ för att ändra den första karaktären, tryck sedan på → till nästa karaktär och repetera tills värdet är korrekt.
3. När inställningen är slutförd, återgå till föregående bild genom att upprepat trycka på **EXIT**.

VIKTIGA ANMÄRKNINGAR GÄLLANDE ALARM:

Ankaralarm- Alarmet kan aktiveras även när du ligger still. Detta sker oftast när du lagt in mindre områden på runt 0.05 Nm.

Ankomstalarm- Om du ställer in ankomstalarmets nivå till ett lågt värde, och du navigerar i en rutt, kanske enheten inte presenterar navigationsdata till nästa waypoint, när du anländer till den första waypointen, eftersom du kanske inte kommer tillräckligt nära den första waypointen för att alarmet skall kunna aktiveras.

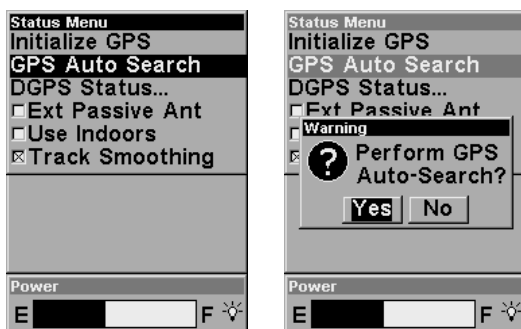
Automatisk Satellitsökning

För att kunna låsa på satelliterna måste GPS mottagaren veta sin aktuella position, UTC tid och datum. Enheten behöver dessa data för att den skall kunna kalkylera på de satelliter som borde vara synliga. Den söker sedan på dessa satelliter.

När din GPS startas upp för första gången vet den inte din aktuella position eller höjd. Den vet dock aktuell UTC tid och datum eftersom detta programmerades in vid tillverkningen, och en intern klocka håller reda på tiden när den är avstängd.

Enheten börjar söka på satelliterna med de sist tillgängliga data. Dessa data var troligen de som enheten fick på fabriken, och då söker enheten efter fel satelliter.

Om den inte finner de satelliter den söker en fem minut, växlar den om till Automatisk sökning. Tack vare avancerad teknologi har sökningstiden sänkts dramatiskt jämfört med äldre GPS mottagare. När väl enheten låst på satelliterna skall det inte ta längre tid än cirka en minut nästa gång du startar upp enheten tills det att den funnit din position. Detta förutsatt att du inte flyttat dig mer än cirka 50 landmil från förra positionen.



Satellit Status Meny.

Här kan du forcera enheten till att direkt utföra en automatisk sökning av satelliterna. Så här gör du:

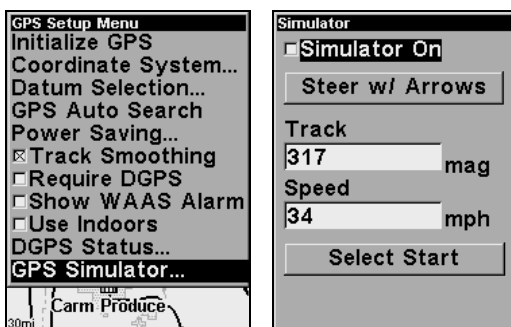
1. När du är i "Advanced Mode" Tryck på **PAGES** tills du finner "Satellite Status" bilden.
2. Tryck **MENU** | **AUTO SEARCH** | **ENT←** till **YES** | **ENT**.

GPS Simulator

Enheten har en inbyggd simulator som ger dig möjlighet att använda nästa alla enhetens funktioner. Du kan sitta hemma i stugvärmens och lära dig enheten och kanske programmera in waypoints. Du kan starta från en plats genom att knappa in latitud/longitud (Starting Position) eller från en lagrad waypoint, en position i kartbilden kanske på en POI position (VÄLJ START kommando). Du kan styra din position och förändra farten i kartbilden genom att använda pilknapparna (kommandot "STEER SIMULATOR") eller genom att ställa in ett värde för kurs och fart i dialogfönstret som finns i menybilden för simulatören.

För att få fram GPS Simulatorn:

1. Tryck **MENU | MENU | ↓** till **GPS SETUP | ENT**.
2. Tryck **↓** till **GPS SIMULATOR | ENT**. Menyn för GPS Simulator framträder, visas överst till höger på nästa sida.



GPS Setup menyn till vänster; GPS Simulator meny till höger.

Ställ in önskade värden, starta sedan upp simulator genom att markera fönstret "SIMULATOR ON" och tryck sedan på **ENT** knappen. Tryck **EXIT | EXIT | EXIT** för att ta bort denna meny. Ett meddelande och tonstöt framträder periodvis, som varnar dig om att simulatören är aktiv. För att stänga av simulatören, repetera ovanstående steg eller stäng av enheten.

I simulatorläget, kan du trycka på **EXIT** för att ta bort styr- och fartfönstren från bilden samtidigt som simuleringen fortsätter. Detta låter dig använda markören under simulering. För att ta fram fönstren för styr- och fart igen, återgå till GPS Simulator menyn, välj **STEER SIMULATOR** kommandot, tryck **ENT**, tryck sedan på **EXIT | EXIT | EXIT** för att återgå till föregående sida.

Simulera Spår eller Ruttnavigering

I Simulator läget kan enheten automatiskt följa ett spår eller en rutt utan manuell styrning, följ då dessa steg:

1. Från Kartbilden, gå till menyn för simulatorn. Välj ut en startpunkt "STARTING POSITION" vid eller i närheten av din rutt/spår. Programmera in ett ungefärligt spår "TRACK" (visas i kompass grader) som kommer att guida dig till starten av ruten/spåret.
2. Ställ in farten "SPEED" till noll. Välj "STEER SIMULATOR" kommandot och tryck på ENT, vilket aktiverar simulatorn och återgår till kartbilden.
3. Börja navigera längs med ruten/spåret. (om du befinner dig tillräckligt nära till den första waypointen, kommer ankomstalarmeret vanligtvis att ljuda så fort som navigationen börjar. Tryck på EXIT för att återställa alarmeret.) När navigationen startas, tryck ↑ för att öka farten till önskat värde.
4. Tryck på EXIT för att stänga fönstren för kurs- och fartavläsning. Enheten kommer nu att automatiskt "styra" längs med ruten eller spåret. När du anländer "destinationen," stoppa navigationen på vanligt sätt.

Kartans Autozoom funktion

Denna enhet har en autozoom funktion som eliminerar mycket knapptryckningar du annars behöver utföra på konkurrerande produkter. Denna funktion arbetar i samråd med navigations funktionerna. Välj först ut en waypoint som du vill navigera mot. Därefter, med funktionen autozoom aktiverad kommer enheten att zooma ut tills hela kurslinjen presenteras, från din aktuella position till destinationen. Allt eftersom du färdas mot destinationen kommer enheten automatiskt att zooma in bilden, för att hela tiden presentera destinationen i bilden . För att starta upp denna funktion, från kartbilden, tryck på MENU | ↓ till AUTO ZOOM | ENT | EXIT. Repetera dessa steg för att stänga av funktionen.

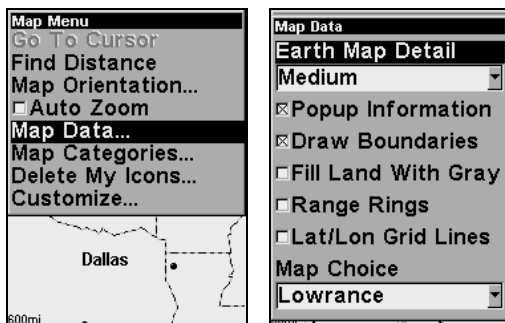
Kartdata

Denna meny ger dig möjlighet att stänga av kartbilden, om du så önskar (vilket gör kartbilden till en GPS plotter); stänga av eller sätt igång kartans pop-up informationsfönster; rita upp kartans täckningsområden eller fönster runt områdena med detaljer; eller fyll landområdena

med grå färg. Du kan också stänga av eller sätta igång kartans “lager”, som presenterar latitud eller longitud rutnätet eller avståndsringarna i kartbilden.

För att få fram menyn “Map Data:

Från kartbilden, tryck **MENU** | ↓ till **MAP DATA** | **ENT**.



Kartmenyn till vänster, Kart data menyn till höger.

Pop-up Kart Information

Från kartbilden, tryck **MENU** | ↓ till **MAP DATA** | **ENT**. Tryck ↓ till **POPUP MAP INFO**. Med alternativen markerade, tryck **ENT** för att avmarkera det (aktivera) och “bocka av den” (inaktivera.) När detta är gjort, tryck **EXIT** | **EXIT** för att återgå till normal bild.

Kartans täckningsområden “Map Boundaries”

Från kartbilden, tryck **MENU** | ↓ till **MAP DATA** | **ENT**. Tryck ↓ till **DRAW BOUNDARIES**. Med alternativen markerade, tryck **ENT** för att avmarkera det (aktivera) och “bocka av den” (inaktivera.) När detta är gjort, tryck **EXIT** | **EXIT** för att återgå till normal bild.

Fyll landmassa med grå färg “Fill Land Gray”

Från kartbilden, tryck **MENU** | ↓ till **MAP DATA** | **ENT**. Tryck ↓ till **FILL LAND GRAY**. Med alternativen markerade, tryck **ENT** för att avmarkera det (aktivera) och “bocka av den” (inaktivera.) När detta är gjort, tryck **EXIT** | **EXIT** för att återgå till normal bild.

Kartans lager “Map Overlays” (Avståndsringar; Lat/Long rutnät)

Kartbilden kan anpassas med avståndsringar som är 1/2 och 1/4 av zoomområdet och/eller rutnät som delar in plotterbilden i lika stora

segment av latitud och longitud.

För att ställa in avståndsringarna: Från kartbilden, tryck **MENU** | ↓ till **MAP DATA** | **ENT**. Tryck ↓ till **RANGE RINGS**. Med alternativen markerade, tryck **ENT** för att avmarkera det (aktivera) och “bocka av den” (inaktivera.) När detta är gjort, tryck **EXIT** | **EXIT** för att återgå till normal bild.

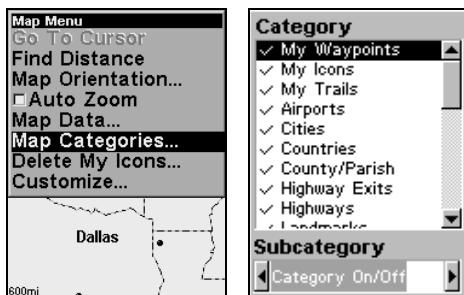
För att ställa in Lat/Lon rutnät: Från kartbilden, tryck **MENU** | ↓ till **MAP DATA** | **ENT**. Tryck ↓ till **LAT/LON GRID LINES**. Med alternativen markerade, tryck **ENT** för att avmarkera det (aktivera) och “bocka av den” (inaktivera.) När detta är gjort, tryck **EXIT** | **EXIT** för att återgå till normal bild.

Val av kartans detaljer och kategorier

Denna meny bestämmer vilka av kartans detaljer som skall presenteras i bilden. Detta inkluderar, waypoints, spår, märken, städer, etc. Du kan selektera dessa detaljer, och anpassa kartbilden för dina behov.

För att komma in i menyn “Map Categories”:

1. Från kartbilden, tryck **MENU** | ↓ till **MAP CATEGORIES DRAWN** | **ENT**.
2. Tryck ↑ eller ↓ för att välja en kategori eller underkategori. tryck **ENT** för att stänga av den (ingen bock) eller ha den aktiverad (med bock.)
3. För att återgå till senast använda bild, tryck **EXIT** | **EXIT**.



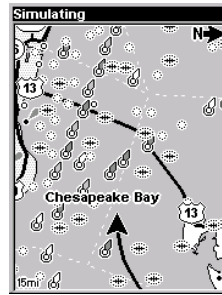
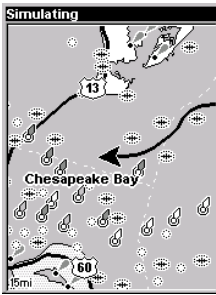
Kartmenyn till vänster, menyn för “Map Categories” till höger.

Kartans Orientering

Från fabrik kommer denna enhet att alltid presentera kartbilden med nord uppåt i bilden. Det är på detta vis som de flesta sjökort och kartor är tryckta.

I "Track Up" läget, indikerar kartan "N" och en pil för att indikera Nord

In Track Up mode, map shows "N" and arrow to indicate north.



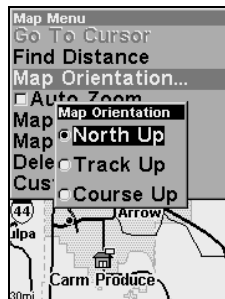
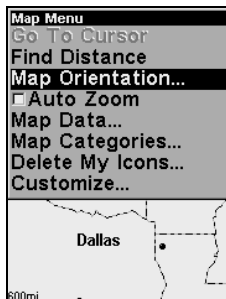
"Map orientation" till vänster visar nord upp och till höger "Track up".

Nord upp är bra så länge som du färdas Norrut, waypoints och märken som du ser på din vänstra sida befinner sig på vänster sida även i kartbilden etc. Men, om du färdas i en annan riktning så överensstämmer inte kartbilden med vad du ser.

För att komma till rätta med detta problem har enheten ett så kallat Spår upp läge (Track up mode) som roterar bilden efter din färd. Det som du ser på babords sida om båten kommer då också att indikeras på babords sida i kartbilden.

I kurs upp läget (course up), är bilden låst till bäringen mot en waypoint, oberoende av din färdväg. När antingen "track-up" eller "course-up" läget är aktiverat, kommer ett "N" att indikeras i kartbilden för att hjälpa dig att se vilket hall som är nord.

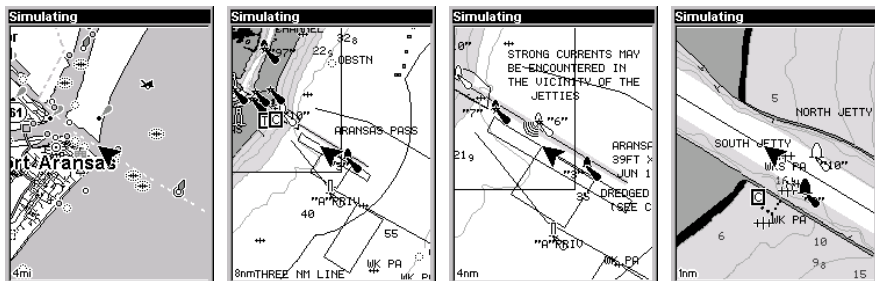
För att ändra kartans orientering: från kartbilden, tryck **MENU** | ↓ till **MAP ORIENTATION** | **ENT**. Använd ↑ eller ↓ för att välja önskat inställningsläge, tryck sedan på **ENT**. Tryck **EXIT** | **EXIT** för att återgå till normal bildpresentation.



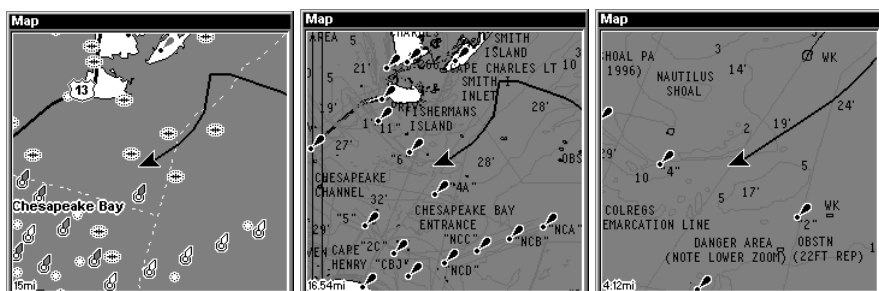
"Map" menyn till vänster, "Map Orientation" med Nord Up orientering vald.

Navionics® Kartor

Din IFINDER kan presentera Navionics® elektroniska kartor via MMC kortet. Dessa kartor fungerar precis som MapCreate kartorna på ett MMC kort.



Left, entrance to Aransas Pass in a MapCreate 6 custom map, 4 mile zoom. Remaining images, from left to right: same position on Navionics GOLD™ chart at 8 mile, 4 mile and 1 mile zoom ranges.



Till vänster, inloppet till Aransas Pass i ett MapCreate 6 kartområde, 4 Nm zoom. Övriga bilder. Från vänster till höger: Samma position på ett Navionics kort vid 8, 4 och 1 Nm zoom

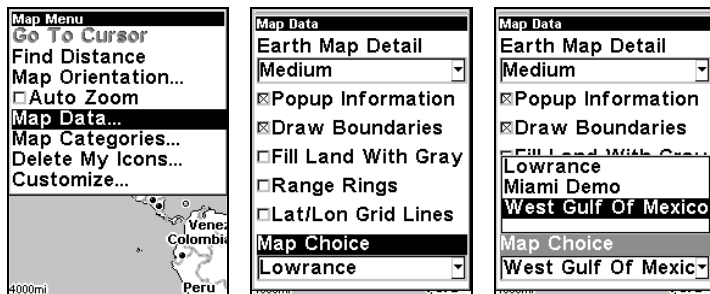
För att presentera ett Navionics sjökort:

1. Installera Navionics kartan på ett MMC kort och starta upp enheten.

VARNING:

Du bör aldrig formatera ett MMC kort innehållande ett Navionics sjökort. Att formatera ett MMC kort kommer att permanent radera sjökortet från minneskortet.

2. Från kartbilden, tryck MENU|↓ till MAP DATA|ENT|↓ till NAVIONICS MAP CHOICE|ENT. Använd ↑ eller ↓ för att välja "Map Name", tryck sedan på ENT|EXIT|EXIT.



Dessa figurer visar menysekvensen (från vänster till höger) för att välja ett Navionics sjökort för West Gulf of Mexico.

3. För att stänga av ett Navionics sjökort, från kartbilden, tryck på MENU|↓ till MAP DATA|ENT|↓ till NAVIONICS MAP CHOICE|ENT. Använd ↑ eller ↓ för att välja LOWRANCE, tryck sedan på ENT|EXIT|EXIT.

Hamn Information (Port Information)

Navionics kartorna innehåller en hamnservice information, representerad av en ankarsymbol i kartbilden. Ett exempel visas på nästa sida.

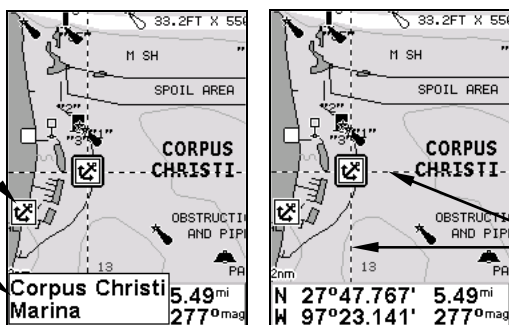
För att studera Hamnservice information:

1. Använd pilknapparna för att flytta markören till en Hamnservice symbol. När detta är valt kommer ett pop-up fönster att framträda.
2. Tryck på WPT för att visa hamnservice informationsbilden.

Hamnservice information bilden har två fönster. Översta fönstret visar de olika service kategorierna. Det nedre fönstret visar detaljerad information tillgänglig i varje grundkategori.

Hamn-service symbol.

Pop-up information

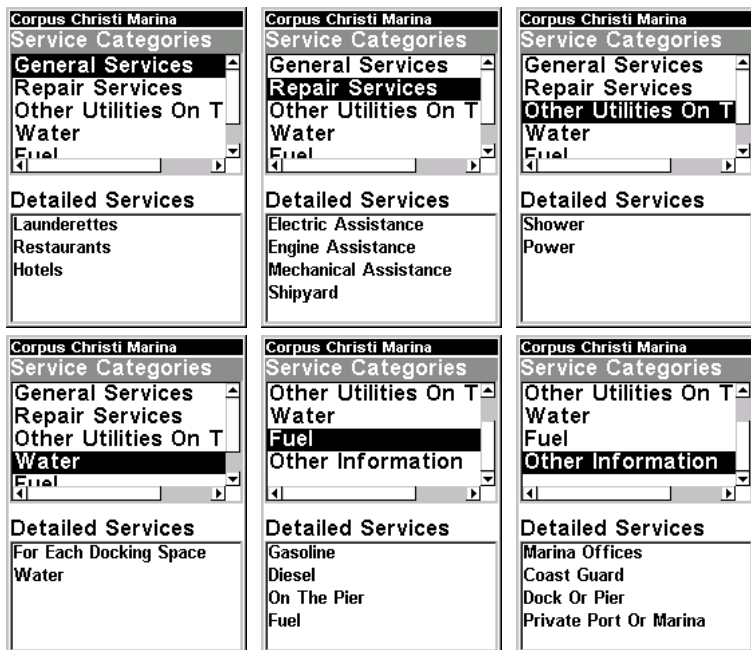


Markörlinje

Navionics kartor innehållande hamnservice vald av markören.

3. För att bläddra mellan service kategorier : tryck **ENT** använd sedan **↑** eller **↓** för att se vilken typ av service som finns tillgänglig. När du markerar en annan kategori, kommer listan i det nedre fönstret att förändras. För att återgå till kartbilden, tryck **EXIT | EXIT**.

4. Kategorin ”General Services” innehåller en lång lista av detaljerad information. För att bläddra mellan ”Detailed Services” fönstret: från **GENERAL SERVICES**, tryck **ENT** för att markera **SERVICE CATEGORIES |** tryck **↓** till **DETAILED SERVICES |** **ENT**, använd sedan **↑** eller **↓** för att läsa listan av tillgänglig service. För att återgå till kartbilden, tryck **EXIT | EXIT**. För att återgå till service kategori fönstret, tryck **ENT | ↑**.



Hamnservice (Port Service) informationsmenyn.

Pop-up Hjälp

Hjälp finns tillgänglig för nästan alla menyer i denna enhet. Genom att markera en meny och lämna den markerad under några sekunder, kommer ett "pop-up" meddelande att framträda som beskriver funktionen av meny. Denna funktion är aktiverad från fabrik.

För att ställa in **Popup Hjälp**: Tryck **MENU|MENU|↓** till **SYSTEM SETUP|ENT|↓** till **POPUP HELP**. Med funktionen markerad, tryck **ENT** för att “bocka av den” (aktivera) och “ta bort bocken” (inaktivera funktionen.) När detta är inställt, tryck **EXIT|EXIT** för att gå tillbaka till normal bild.



Denna bild visar Pop-up information för kontrast, ljus och färger.

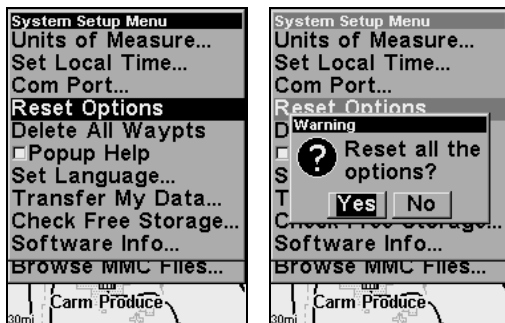
Återställnings alternativ (Reset Options)

För att återställa alla funktioner till dess fabriksinställning:

I ”**Advanced Mode**”: Tryck **MENU|MENU|↓** till **SYSTEM SETUP|ENT|↓** till **RESET OPTIONS|ENT|←** till **YES|ENT**.

I ”**Easy Mode**”: Från avstängt läge tryck och håll nere **PAGE|** samtidigt som du trycker igång **IFINDER** på **PWR|**.

NOTERA: FUNKTIONEN “RESET OPTIONS” RADERAR INTE NÅGRA WAYPOINTS, RUTTER, MÄRKEN ELLER PLOTTERSPÅR.



Funktionskommandot “Reset Options” till vänster, och meny “Reset Options” till höger.

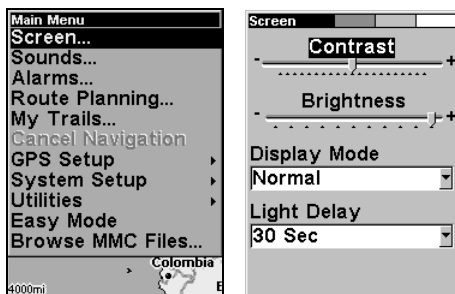
Bildens kontrast och ljusstyrka

För att komma in i menyn “Screen”, tryck **MENU | MENU | ENT**.

I menyn “Screen”:

För att ställa in bildens kontrast:

1. Stapeln för **CONTRAST** är redan vald. Tryck **→** eller **←** för att förflytta stapeln. Den vänstra delen av stapeln är minimum kontrast; den högra delen maximal kontrast.



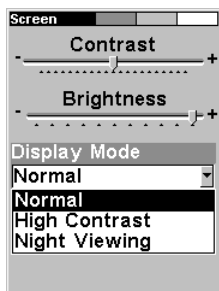
“Screen” kommandot till vänster, och med kontraststapeln vald till höger.

För att ställa in displayens ljusstyrka:

1. Tryck **↓** till **BRIGHTNESS**. Tryck **→** eller **←** för att flytta stapeln. Den vänstra delen av stapeln är minimum ljusstyrka; den högra delen maximal ljusstyrka.

För att ställa in bildens presentationsläge:

1. Tryck **↓** till **DISPLAY MODE | ENT | tryck ↑** eller **↓** för att välja *mode* | **EXIT**.



“Display Mode” meny.

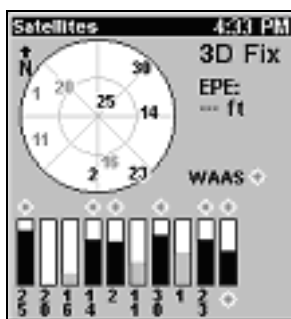
Satellitstatus

Sidan med Satellitstatus, ger detaljerad information om statusen på IFINDERS satellitlåsning och positionskvalitet. För att få fram sidan med Satellitstatusen: tryck **MENU** | **MENU** | ↓ till **GPS SETUP** | **ENT** | ↓ till **SATELLITER** | **ENT**.

Det spelar ingen roll var i systemet du befinner dig, en blinkande positions indikator indikerar att satellitlåsningen försvunnit och det inte finns en bekräftad position att förlita sig på. Sidan med Satellitstatus visar kvalitén och noggrannheten på den aktuella satellitlåsningen och positionsberäkningen.

WARNING:

Navigera inte med enheten förrän siffrorna har slutat blinka!



Bilden för satellitstatus.

Här får du man grafisk överblick och data för var och en av kanalerna presenterat som ett stapeldiagram. Var och en av kanalerna har ett tillägnat nummer. Varje satellit i konstellationen har ett nummer, detta nummer kallas PRN. Stapeldiagrammet indikerar varje satellits nummer. Ju högre stapel, desto bättre mottagningssignal från satelliterna. Varje satellit indikeras i den cirkulära grafen som presenteras till vänster i bilden. Här visas inte bara vilka satelliter som finns tillgängliga i ditt område utan också riktning och höjden till dem beräknat från din position. Den mindre inre cirkeln representerar 45' över horisonten och den större yttre cirkeln representerar horisonten. En satellit befinner sig rakt ovanför dig när den presenteras på den horisontella och vertikala linjen.

Spår alternativ

Det finns ett flertal inställningar relaterat till spåren. Vissa påverkar alla spår, andra alternativ kan ställas in för ett enskilt spår. Du kan ändra för hur spåret uppdateras, du kan gömma eller ta fram spåret från bilden, visa dem som blinkande eller fast, skapa ett nytt spår, radera ett spår, etc.

Spår alternativ Generellt

För att komma in i menyn "Trails":

1. Tryck **MENU** | **MENU** | ↓ till **MY TRAILS** | **ENT**.



Huvudmenyn till vänster, "Trails meny " i mitten, "Trail Options" till höger.

Radera alla spår

För att ta bort alla spår från minnet: från menyn "Trails", tryck → till **DELETE ALL** | **ENT** | ← till **YES** | **ENT**.

Blinkande spår

Från menyn "Trails", tryck på → till **OPTIONS** | **ENT** | ↓ till **FLASH TRAILS**. Med funktionen markerad, tryck **ENT** för att aktivera eller inaktivera funktionen.

Uppdatering av spår

Denna meny ger dig möjlighet att ställa in hur plotterspåret skall uppdateras.

WARNING:Om du inaktiverar funktionen "Update Trail" kommer uppritningen av det automatiska spåret att stängas av. Du måste

aktivera funktionen för att kunna spela in, eller “rita upp” plotter-spår igen. Fabriksinställning är att funktionen är aktiverad.

Från menyn “Trails”, tryck på → till **OPTIONS** | **ENT**. Med **UPDATE ACTIVE TRAIL** markerad, tryck **ENT** för att aktivera eller inaktivera funktionen.

Uppdateringsalternativ (Trail Criteria) (Auto, Time, Distance)

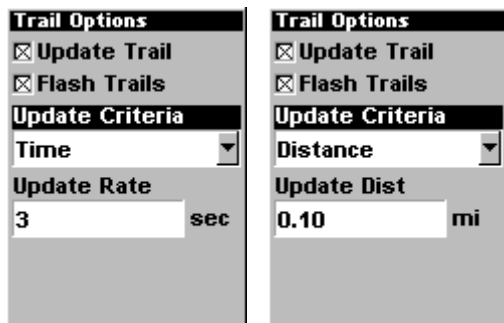
Inställningarna är automatiskt, tid, eller avstånd. När enheten befinner sig i det förinställda läget automatiskt läge, uppdateras plotter-spåret inte när du färdas i en rak linje (kurs). När du avviker från den raka kursen “släpper” enheten en plotterpunkt (trail waypoint) i spåret. Om ett plotter-spår förbrukat alla sina spårpunkter kommer den att “äta upp” sin egen svans för att lägga till spårpunkter till början av den nya spåret.

Från menyn “Trails”, tryck på → till **OPTIONS** | **ENT** | ↓ till **UPDATE CRITERIA**. Tryck på ↓ eller ↑ för att välja *criteria type* | **ENT**.

Spårets uppdateringshastighet (Tid, Avstånd)

Man kan uppdatera spåret genom tid, i ett område från 1 sekund till 9999 sekunder: förinställt värde är 3 sekunder. Du kan även uppdatera genom avstånd, i ett område från 0.01 mile/Nm/km till 9.99 mile/Nm/km; förinställt värde är 0.10 mi.

Med en av uppdaterings alternativen markerade, använd pilknapparna för att markera antingen **UPDATE RATE** eller **UPDATE DISTANCE** fönstrena och tryck på **ENT**. Tryck ↑ eller ↓ för att ändra den första karaktären, tryck sedan på → till nästa karaktär och upprepa tills allt är korrekt. Tryck på **EXIT** för att återgå till menyn “Trail Options”.



Menyn “Trail Options: “Update time” inställningen till vänster och “Update Distance” till höger.

Specifika inställningar för plotterspår

Nytt Spår

För att manuellt starta upp ett nytt spår, i spårmenyn “Trails”, försäkra dig om att menyen **NEW TRAIL** markeras och tryck på **ENT**.

Radera Spår

För att radera ett specifikt plotterspår: Från menyen “Trails”, tryck på ↓ till *Trail Name*|**ENT**. Meny “Edit Trail” framträder enligt bilden överst på nästa sida. Tryck → till **DELETE TRAIL**|**ENT**|← till **YES**|**ENT**.

Name
Trail 2
Maximum Points
2000
<input checked="" type="checkbox"/> Active
<input checked="" type="checkbox"/> Visible
Delete Trail
Navigate
Trail Style

Spårmenyn.

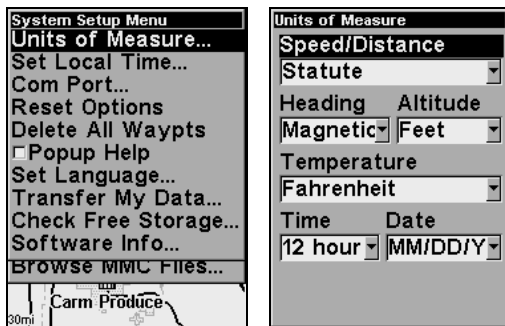
Synligt spår/Osynligt spår och andra inställningar

Namnet, det maximala antalet punkter i spåret, aktivitet, och synbarhet ställs alla in i menyen “Edit Trail”. Den aktiva inställningen bestämmer om **IFINDER** spelar in nya punkter för ett utvalt spår. I menyen “Edit Trail”, tryck på ↓ eller ↑ för att markera det du vill ställa in, tryck sedan på **ENT**. Tryck på **EXIT** för att radera denna meny.

Mätenheter

Denna meny (visas nedan) ställer in enheterna för fart och avstånd (statute eller nautiska mil, meter), djup (fot, famn, eller meter), temperatur (grader Fahrenheit eller Celsius) och kurs (sann eller magnetisk). För att ändra enheter:

Tryck MENU | MENU | ↓ till SYSTEM SETUP | ENT | ENT.



Menyn “System Setup till vänster, meny “Units of Measure” till höger.

För att ställa in “Speed/Distance” mätenheterna: Tryck ↑ eller ↓ för att ändra (Fart/Avstånd) “Speed/Distance”, tryck sedan på ENT. När detta är inställt, tryck EXIT | EXIT | EXIT för att återgå till normal bild.

För att ställa in “Heading”: Tryck ↑ eller ↓ för att ändra “Heading” (kurs), tryck sedan på ENT. När detta är inställt, tryck EXIT | EXIT | EXIT för att återgå till normal bild.

Inställning av språk

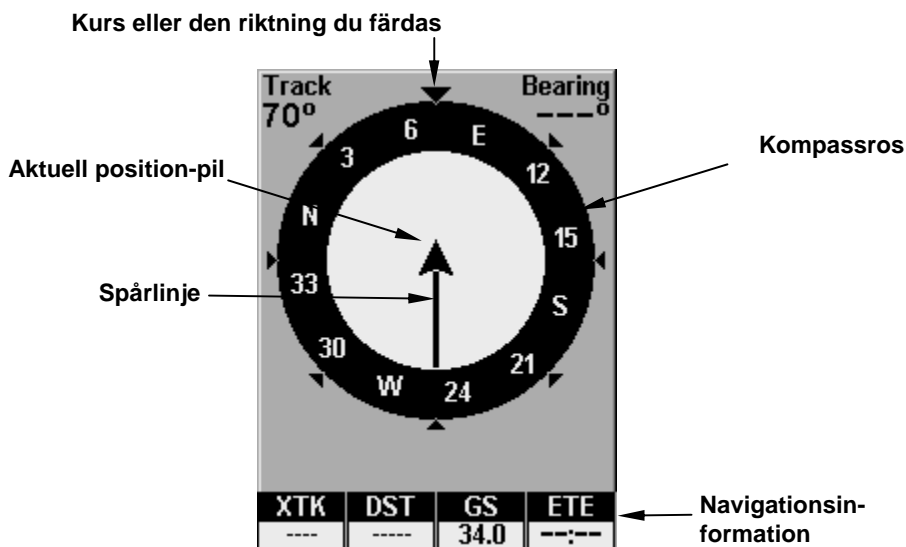
Det går att välja mellan tio olika språk i IFINDER.

För att ställa in språk:

1. Tryck MENU | MENU | ↓ to SYSTEM SETUP | ENT.
2. Tryck ↓ SET LANGUAGE... | ENT.
3. Tryck ↓ eller ↑ för att välja det språk du vill använda ENT. Alla menyer visas sedan i det valda språket.

Navigationsbilden

Denna bild har en kompassros som inte bara visar din färdriktning, utan också riktningen till den aktiverade waypointen. För att aktivera Navigationsbilden från kartbilden: Tryck **MENY - NAV STEER...** Denna navigationsbild har en kompassros som inte bara visar din stävade kurs, utan också riktningen till en aktiverad waypoint. Om du *inte* navigerar mot en waypoint ser navigationsbilden ut enligt bilden här nedan. Din aktuella position indikeras i centrum i form av en pilsymbol. Spåret bakom din aktuella pilsymbol (position) indikerar din avlagda färd. Den stora pilen som är riktad nedåt mot kompassrosen indikerar din stävade kursriktning. För att gå tillbaka tillbaka till kartbilden tryck: **MENY - SHOW MAP...**



Navigationsbilden i IFINDER ser ut så här när man spelar in ett spår, men inte navigerar till en waypoint, följer en rutt, eller navigerar i ett spår.

Om du har aktiverat en waypoint ser bilden ut enligt bilden på nästa sida. Fart över Grund, kurs, avstånd och bäring till waypoint, presenteras alla i denna bild.

NOTERA:

Kom ihåg att när siffrorna för Fart över Grund, kurs, avstånd och bäring till waypoint blinkar, då har satelliterna inte låsta och posi-

tionen kan inte beräknas. En symbol för ett frågetecken kommer att blinka i fältet för den aktuella positionen, i centrum av kompassrosen.

Farten (över grund) är med den fart du förflyttar dig över jordytan. (Om du vill kan du anpassa fönstret för Fart över grund till att istället presentera snittfarten (Closing Speed). "Closing Speed" är det Amerikanska ordet för genomsnittsfart. Det är med den fart du seglar mot en waypoint. "Track" är kursen, eller den aktuella riktningen du verkligen stävar. Bäring är den riktning från din aktuella position till destinationen. Oavsett vilken riktning du styr, kommer fönstret för Bäringen att visa kompassriktningen rakt fram till destination från din aktuella position vid det aktuella tillfället. "Distance" indikerar hur långt det är kvar till den waypoint du navigerar till. Den aktuella Ur kurs avvikelser indikeras i fönstret "Off Course". Det representerar det avstånd som du är ur kurs, beräknat mot den ideala kurslinjen.

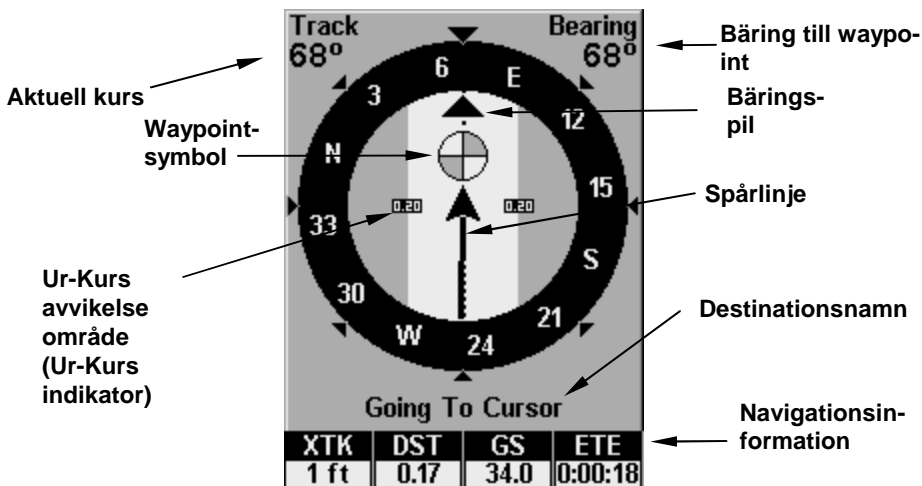
Kurslinjen är en tilltänkt linje från den position då du aktiverade navigeringen till den aktiverade waypointen.

I bilden indikeras denna kurslinje som en streckad linje. Linjerna på varje sida om den aktuella positionen indikerar ur kurs avvikelse avståndet. Förinställda värdet för ur kurs avvikelse området är 0.20 nm. Exempelvis om symbolen för din aktuella position passerar den högra ur kurs avvikelse linjen, då är du 0.20 nm ur kurs åt höger (styrbord) i förhållande till den tilltänkta kurslinjen. Du måste då styra mot vänster (babord) för att återgå till kurslinjen.

Du kan använda ZIN eller ZOUT knapparna för att ändra ur kurs avvikelse avståndet. En cirkel som indikerar din destination (waypointen) framträder i bilden när du närmar dig waypointen (se bild nedan).

Fönstret "Travel Time" indikerar den tid som det kommer att ta för att nå destinationen baserat på din aktuella genomsnittsfart.

Fönstret "Arrival Time" anger den lokala tidpunkt när du kommer att komma fram till destinationen, baserat på aktuell genomsnittsfart och kurs.



Navigationsskärmen under navigation mot Waypoint.

Navigationsskärmen har sin egen meny, som används för mer avancerade funktioner och för att ställa in vissa funktioner. För att komma in i navigationsmenyn från Navigationssidan, tryck på **MENU**.

Rutter

En rutt är en serie av waypoints, upplagda i en vald sekvens. Du kan likna en rutt med ett pärlband: pärlorna representerar waypoints och länken representerar kursen man skall gå mellan waypoint till waypoint.

Kursen från en waypoint till nästa är ett "ben"; rutter är komponerade av en eller flera "ben". "Benen" i alla rutter är baserade på en rak linje mellan alla waypoints.

En rutt ger en automatisk funktion för att navigera genom flera waypoints utan att man behöver programmera om enheten vid ankomsten till varje waypoint. När ruten väl är programmerad in i enheten, kan man navigera framåt eller tillbaka i ruten (man kan även börja navigera i mitten av en rutt!)

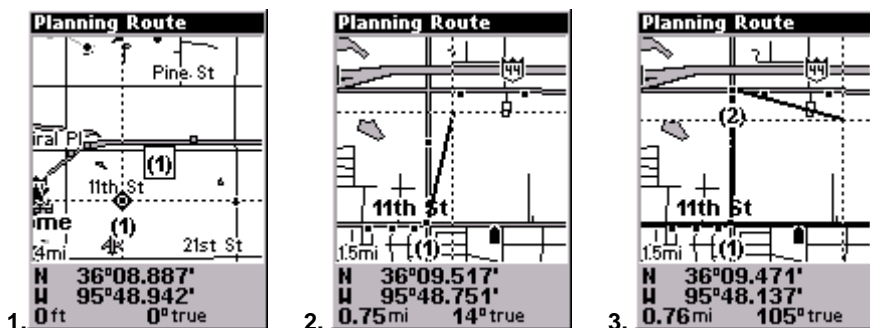
Skapa och lagra en rutt

Du har möjlighet till att skapa och redigera en rutt i denna enhet, eller så kan du skapa en rutt i din PC med vår mjukvara MapCreate 6.

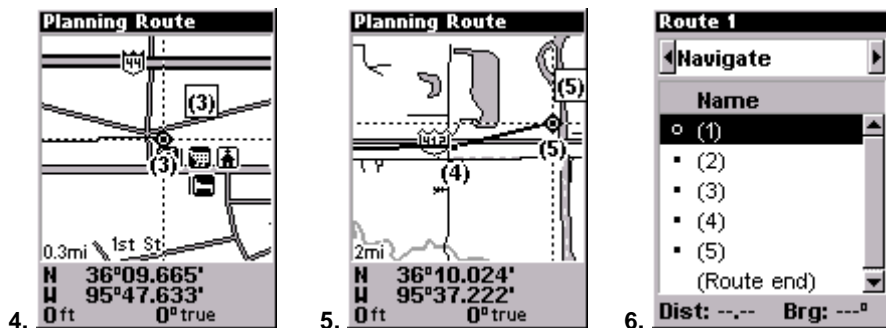
Rutter skapade i IFINDER

Du kan skapa en rutt genom att välja existerande waypoints från waypoint listan eller så kan du lagra en serie av rutt-waypoints i kartbilden med pilknapparna och Enter knappen. I detta exempel skapar vi en rutt i kartbilden.

1. Från NAVIGATIONSBILEN, tryck MENU|ENT eller från KARTBILEN, tryck MENU|MENU|↓ till ROUTE PLANNING|ENT.
2. Tryck ENT|↓ till (ROUTE END)|ENT|↓ till ADD FROM MAP|ENT. Kartbilden framträder med markören synlig i bilden.
3. Använd Zoom knapparna och pilknapparna för att flytta kartbilden och markören tills markören är centrerad på den plats där du vill att ruten skall starta. (om du startar på din aktuella position, befinner du dig redan på startpunkten.)
4. Lagra den första rutt-waypointen: tryck ENT. I detta exempel flyttade vi till korsningen på den "11th Street och 145th E. Ave". För att starta vår rutt till ett officiellt jaktområde bredvid en flod. (exemplet finns illustrerat på nästa sida.)



Rutt sekvens från vänster: Fig. 1. Lagra rutt-waypoint (1) på 11th St. & 145th Ave. Fig. 2. Zooma in; flytta markören Nord till punkt (2) på 145th & Admiral. Fig. 3. Med punkten (2) lagrad, flytta markören mot Öst för att markera rampen med waypoint (3). I figur 2 och 3, lägg märke till gummibandslinjen som går från den nyss lagrade waypointen till markören. Denna linje kommer att bli kursen för ruten.



Rutt sekvensen , fortsättning: Fig. 4. Punkt (3) lagrad på rampen. Fig. 5. Waypoint (4)

lagrad på motorvägs avfarten till "frontage road" som går mot floden. Waypoint (5) avslutar ruten vid träddungen i jaktområdet. Fig. 6. Tryck EXIT för att lagra ruten och du återgår till denna bild.

5. Flytta markören till nästa punkt i ruten, en punkt då du behöver gira eller ändra kurs, och tryck ENT för att lagra nästa waypoint.

6. Repetera steg fem tills ruten når din destination.

7. För att spara ruten, tryck på EXIT. IFINDER återgår till "Edit Route" bilden, med ruten automatiskt döpt till "Route 1" och lagrad i IFINDER's internminne. (I vårt exempel, existerade redan Rutt 1 , så enheten skapade automatiskt "Route 2.")

Du kan redigera ruten och använda andra kommandon, men om du är klar med ruten, återgå till senaste bilden genom att trycka EXIT|EXIT|EXIT|EXIT|EXIT.

Radera en rutt

1. Från NAVIGATIONSBILEN, tryck MENU|ENT eller från KARTBILEN tryck MENU|MENU|↓ till ROUTE PLANNING|ENT.

2. Tryck ↓ till *route name*|ENT.

3. Tryck → till DELETE|ENT|← till Yes|ENT.

Navigera i en rutt

1. Från NAVIGATIONSBILEN, tryck MENU|ENT eller från KARTBILEN, tryck MENU|MENU|↓ till ROUTE PLANNING|ENT.

2. Tryck ↓ för att välja *route name*|ENT|→ till ACTION|ENT|ENT.

3. Vid ankomst till din destination, stoppa navigationen: tryck MENU|MENU|↓ till CANCEL NAVIGATION|ENT|← till Yes|ENT.

Navigera i en rutt, baklänges

Så här navigerar du i en rutt baklänges, från slutet av ruten till den första waypointen i ruten:

1. Från NAVIGATIONSBILEN, tryck MENU|ENT eller från KARTBILEN, tryck MENU|MENU|↓ till ROUTE PLANNING|ENT.

2. Tryck ↓ till select *route name*|ENT|→ till ACTION|ENT|→ till REVERSE|ENT|← till NAVIGATE|ENT. Vid ankomst till din destination, stoppa navigationen: tryck MENU|MENU|↓ till CANCEL NAVIGATION|ENT|← till Yes|ENT.

Distributör i Sverige:

 navpoint

Sportmanship Marin AB

Box 53

427 22 BILLDAL

Tel: 031-726 14 00

Fax: 031-72615

info@sportmanshipmarin.se

www.sportmanshipmarin.se